



# Relatório anual 2022





# Sumário

## Parte 01

1. Mensagem da Diretoria .....	03
--------------------------------	----

## Parte 03

5. Gestão Previdenciária .....	13
6. Gestão dos Investimentos .....	25
7. Balanço Patrimonial .....	32
8. Gestão Administrativa .....	34
9. Gestão de Riscos .....	36
10. Gestão de Pessoas .....	38
11. Nosso Atendimento .....	40
12. Comunicação .....	43

## Parte 02

2. Quem somos .....	05
3. Nossos planos .....	07
4. Governança Corporativa .....	09

## Parte 04

13. Fatos relevantes de 2022 .....	45
------------------------------------	----



Parte 01 | Diretoria

# Mensagem da Diretoria







## Parte 01 | Diretoria

# Mensagem da Diretoria

É com imensa satisfação que apresentamos o nosso Relatório de Gestão do exercício 2022, um documento que contempla as atividades desenvolvidas, o Balanço Patrimonial e suas respectivas demonstrações contábeis e financeiras, mas que também externaliza os nossos desafios, conquistas e os resultados de todo o trabalho realizado ao longo do período.

2022 começou com um cenário de instabilidade econômica, advinda dos dois anos anteriores de pandemia, porém essa fase, que nos exigiu mais atenção e esforços, nos trouxe também um novo fôlego para desenvolvermos os nossos projetos, investir em inovação e superar todos os obstáculos encontrados pelo caminho e assim, mantermos a trajetória de sucesso da nossa instituição.

Em nome de toda a equipe, aproveitamos a oportunidade para agradecer o apoio dos patrocinadores, colaboradores, membros do Conselho Deliberativo e Fiscal e do Comitê de Investimentos desta Fundação, que contribuíram de forma decisiva na tarefa de fazer da EnergisaPrev uma entidade cada vez mais forte, saudável e segura no cumprimento de sua missão.

Entre as principais realizações de 2022 está o lançamento do nosso novo site, que agora está mais moderno, prático e intuitivo para melhorar a experiência dos usuários, que vão encontrar no portal tudo que precisam: rentabilidade dos planos, simuladores, informações e as últimas notícias.

Ainda apostando em modernização, criamos também o Aplicativo EnergisaPrev Digital, disponível para todos os clientes dos Planos Energisa e Energisa Sudeste, com diversas funcionalidades que podem ser acessadas com total segurança. Em breve, o App estará disponível para todos os demais planos.

Por falar em soluções que auxiliam no dia a dia, promovemos uma nova modalidade de serviço, que é a modalidade de empréstimo prefixado, com taxas diferenciadas, facilidade na contratação (sem consulta aos órgãos de proteção – SPC e Serasa), pagamento em até 120 parcelas e muitas outras vantagens. Uma excelente alternativa para quitar as dívidas, tirar os projetos do papel e realizar os sonhos.

No ano passado, concluímos a maior e mais completa migração: foram transferidos clientes de 11

planos (que somam cerca de 5,3 mil pessoas) para o Plano Energisa. E agora esses clientes podem contar com a flexibilidade e melhores perspectivas para uma aposentadoria tranquila e estável.

Para continuar garantindo a governança e a administração eficiente da entidade, como está previsto em seu Estatuto Social, aconteceram as eleições dos membros do Conselho Deliberativo e do Conselho Fiscal, que atuarão nos próximos três anos. Também foram reconduzidos os Diretores para mais um mandato.

E fomentando a educação financeira, promovemos aulas gratuitas em formato de vídeos, além do podcast – EnergisaPrevCast, que é um sucesso, trazendo conteúdo relevante para orientar a organização financeira, no consumo consciente e nos investimentos previdenciários a fim de garantir o futuro melhor para toda a família.

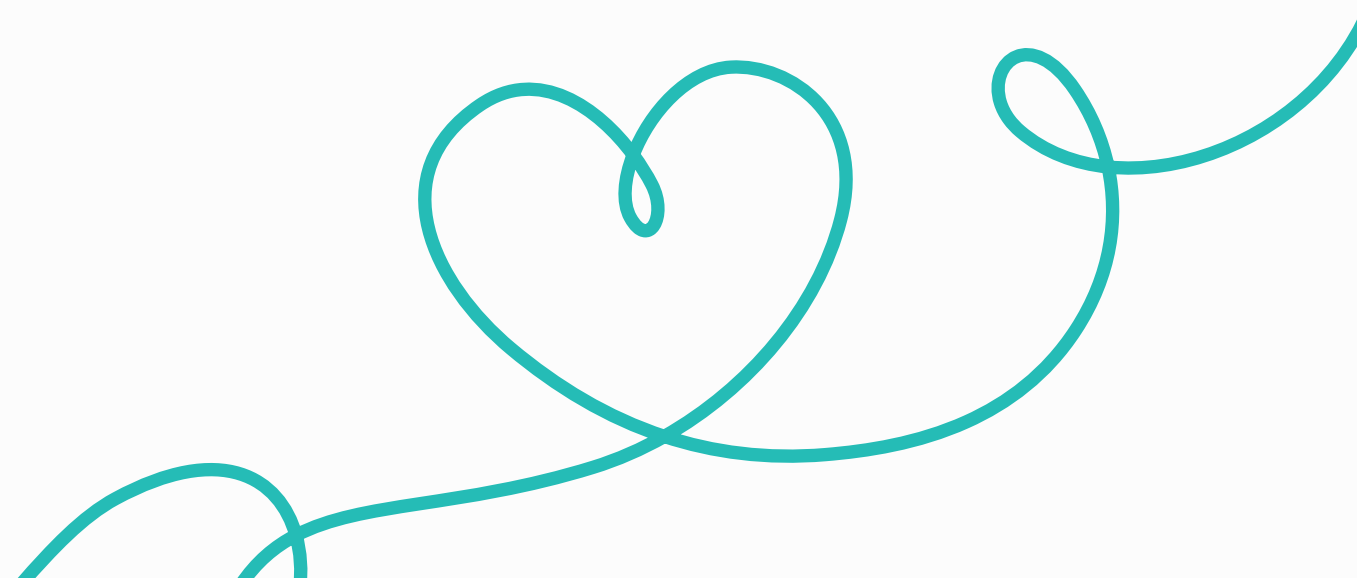
Além disso, realizamos a Semana da Previdência, com o nosso time de especialistas percorrendo nove Estados brasileiros para levar conhecimento e apoiar os projetos de vida de novos clientes.

E fechando esse ciclo de realizações com chave de ouro, fomos certificados com o selo *GPTW - Great Place to Work* – Uma das melhores empresas para trabalhar. Um reconhecimento dos colaboradores aos esforços da EnergisaPrev em promover um ambiente de trabalho saudável, a cooperação mútua e a perspectiva de crescimento profissional na organização.

Finalizando, reiteramos nossa gratidão por sua confiança que, ano após ano, contribui para o fortalecimento e a solidez da nossa entidade, além de colaborar para o sucesso dos objetivos traçados e nos impulsionar.

Continue contando conosco para cuidar do seu amanhã!

### Diretoria Executiva da EnergisaPrev





Parte 02 | Institucional

# Quem somos







## Parte 02 | Institucional

# Quem somos

A EnergisaPrev - Fundação Energisa de Previdência surgiu em 2016, como nova denominação da RedePrev. A então RedePrev, criada em fevereiro de 2004 por meio do processo de fusão de três fundos de pensão (Funrede – Fundação Rede de Seguridade, Fungrapa – Fundação Grão Pará de Previdência e Assistência Social e Previmat – Fundação de Previdência e Assistência Social dos Empregados da CEMAT), era constituída sob forma de Fundação, com autonomia administrativa e financeira, nos termos da Lei Complementar nº 109, de 29 de maio de 2001.

Como principal instrumento de inovação, simplificação e consolidação, nasceu, em 2017, o moderno e flexível Plano Energisa, atualmente o único aberto a novas adesões e migrações.

Em abril de 2018, como parte da Política de Integração e da busca por maior eficiência na gestão previdenciária do Grupo Energisa, o Plano Borborema foi somado aos cinco planos de benefícios originalmente administrados pela EnergisaPrev (Elétricas BD I, Elétricas OP, Cemat BD I, Cemat OP e Plano R).

No ano de 2018, a família EnergisaPrev foi novamente ampliada, com a chegada de outros cinco planos recebidos com a incorporação da Fundação Enersul e Funasa, no mês de setembro.

Quase um ano depois, em agosto de 2019, o Plano Energisa Sudeste também passou a fazer parte da EnergisaPrev. Em 2020, a entidade recebeu os planos oriundos das aquisições em Rondônia e no Acre: Plano Energisa Rondônia e Plano Energisa Acre. E em 2021, fechou-se o portfólio atual, ao somar os planos Sergipe CD e Sergipe Saldado.

Porém, vale retornar a 2020 para destacar o maior e mais complexo processo de migração já realizado pela EnergisaPrev, que teve início no respectivo ano.

Com o intuito de proporcionar mais flexibilidade e benefícios aos seus colaboradores, a EnergisaPrev apresentou um projeto de migração voluntária para a Fundação operacionalizar. O objetivo era transferir os clientes de 11 planos de previdência diferentes para um único destino: Plano Energisa.

Ao longo do projeto, foi realizado um complexo trabalho de equipe, que movimentou todo o time da Fundação na promoção de campanhas, eventos e outras iniciativas.

Em meados de 2022, a migração foi concluída com um resultado surpreendente, somando cerca de 5,3 mil clientes ao Plano Energisa, que contabiliza atualmente um patrimônio de quase R\$ 1 bilhão.

Por meio de uma gestão obstinada por uma constante eficiência, superação e práticas sustentáveis, a EnergisaPrev trabalha com a missão de prover aos clientes uma administração de benefícios previdenciários segura e transparente, em um relacionamento respeitoso e humanizado.

Tem, como visão, ser referência em seu segmento em rentabilidade, custo e qualidade no atendimento. Para isso, é pautada em valores como: clientes, inovação, diversidade, pessoas, resultado, responsabilidade, compromisso e ética.





Parte 02 | Institucional

# Nossos planos





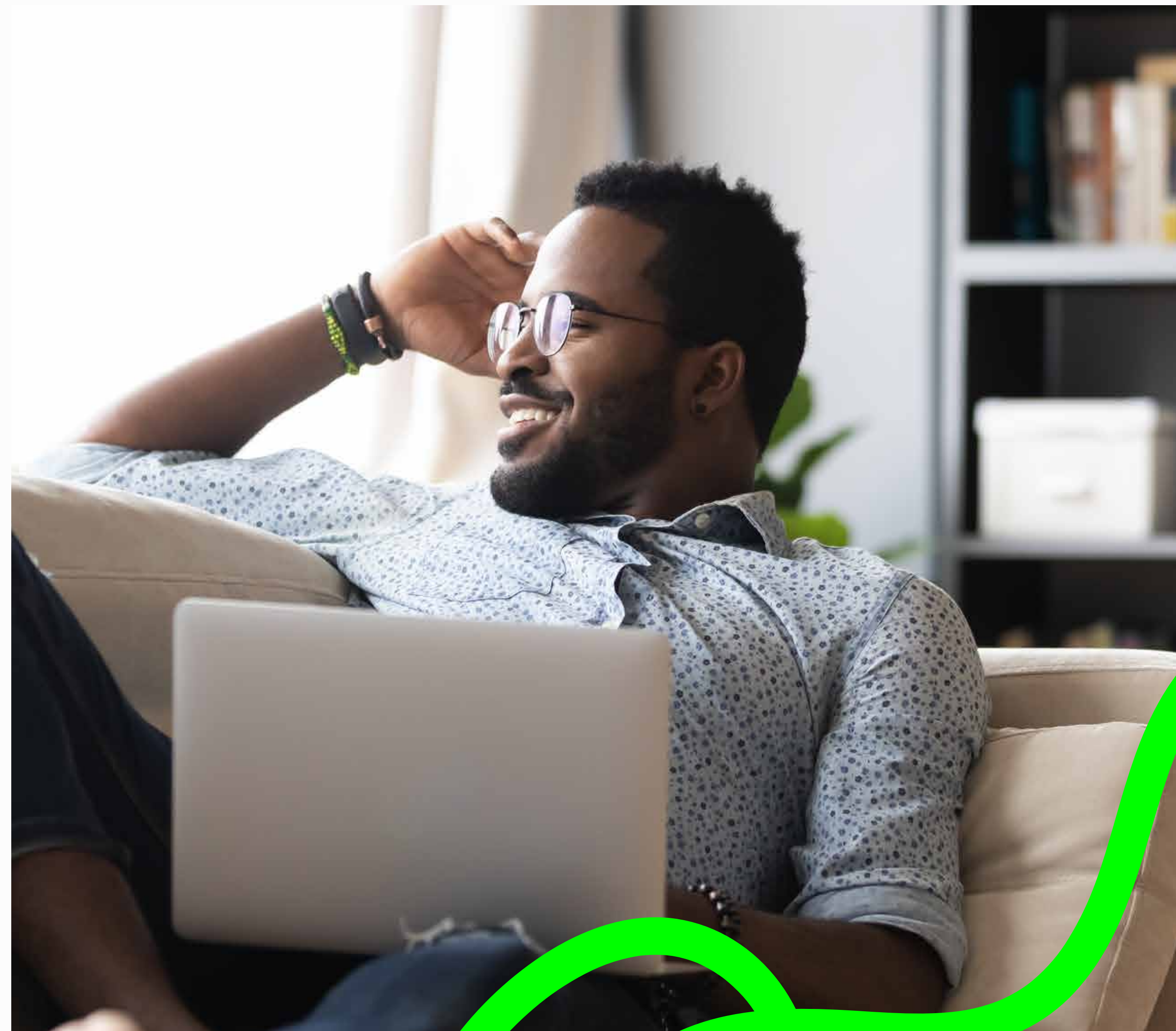


Parte 02 | Institucional

# Nossos planos

## Composição dos Planos de Benefícios da EnergisaPrev

- Eléctrica CD
- Eléctricas BDI
- Eléctricas OP
- Cemat BDI
- Cemat OP
- Energisa Acre
- Energisa Rondônia
- Energisa Sudeste
- Funasa BDI
- Funasa PCD
- Funasa Saldado
- Plano I
- Plano II
- Plano R
- Sergipe CD
- Sergipe Saldado





Parte 02 | Institucional

# Governança Corporativa







## Parte 02 | Institucional

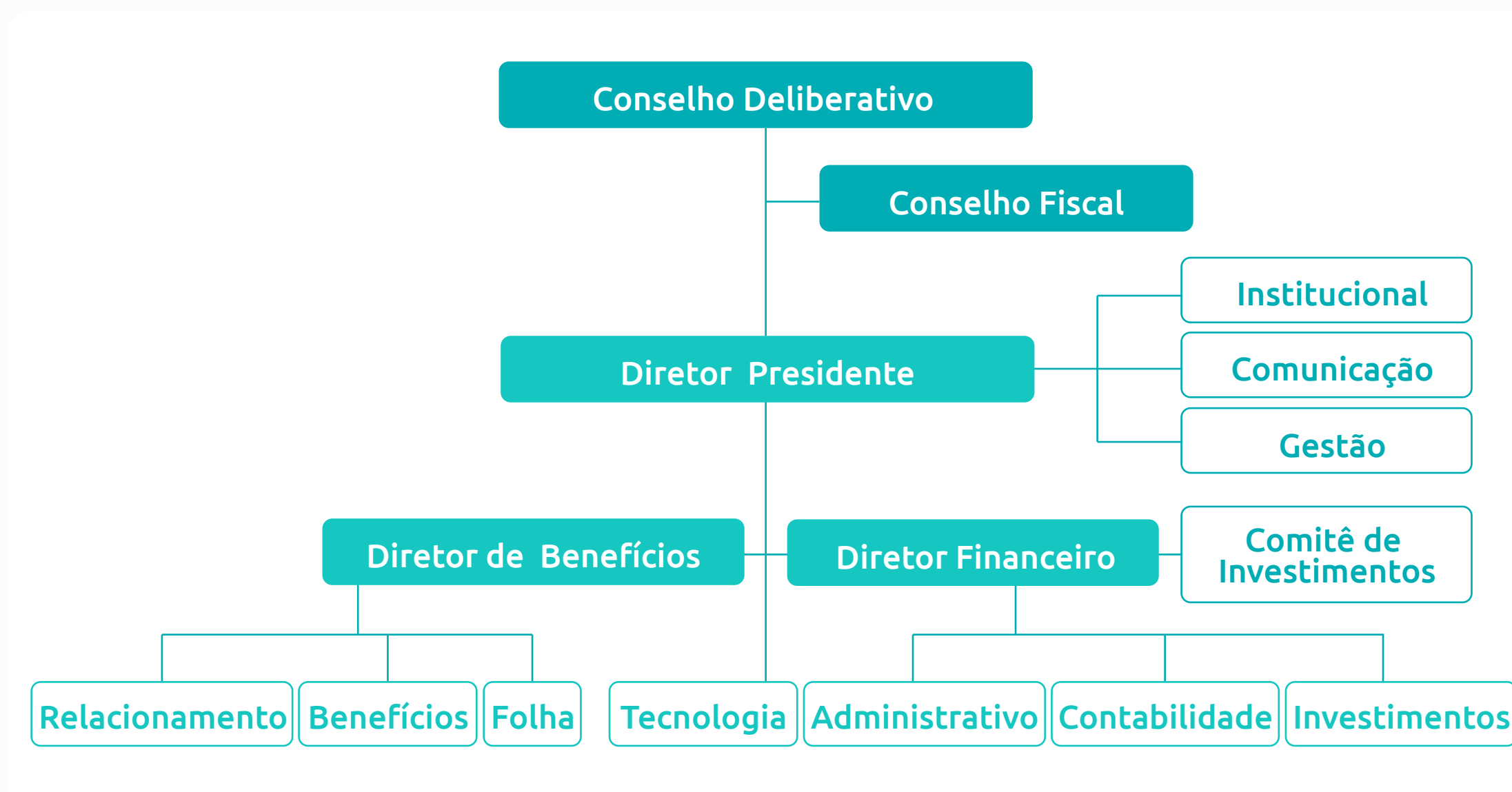
# Governança Corporativa

### Estrutura Organizacional

A estrutura organizacional da EnergisaPrev, conforme o organograma a seguir, privilegia a funcionalidade e a eficiência administrativa. Como órgão máximo, o Conselho Deliberativo (CD), instância que define e determina o caminho a ser

trilhado pela administração da Entidade, encontra-se no topo de uma pirâmide que cuida da execução das suas determinações e da fiscalização destas (Conselho Fiscal).

Composição da estrutura organizacional da EnergisaPrev



### I. Conselho Deliberativo

O Conselho Deliberativo é o órgão de deliberação e orientação superior da Entidade, cabendo-lhe, principalmente, fixar os objetivos, diretrizes fundamentais e orientações gerais de organização, operação

e administração. É composto por 5 (cinco) membros efetivos e 3 (três) suplentes sendo assegurado aos Participantes e Assistidos, no mínimo, 1/3 das vagas.

Conselho Deliberativo

Nome	Cargo	Indicação
Fabício Ferreira Neves	Membro Efetivo e Presidente	Patrocinador
Jader Mota de Magalhães	Membro Efetivo e Vice-Presidente	Patrocinador
Arlson de Moraes Ferreira	Membro Efetivo	Patrocinador
Adilson Carvalho Panizza	Membro Suplente	Patrocinador
Dalessandro Luis Mafei	Membro Efetivo	Representante dos Participantes
Paulo César Maluf Soler	Membro Suplente	Representante dos Participantes
Jair Alberto Doniak	Membro Efetivo	Representante dos Assistidos
Arlindo Antônio Napolitano	Membro Suplente	Representante dos Assistidos



## II. Conselho Fiscal

O Conselho Fiscal é o órgão de fiscalização da EnergisaPrev, cabendo-lhe, principalmente, zelar pela gestão econômico-financeira da Entidade.

É composto por 3 (três) membros efetivos e 2 (dois) suplentes sendo assegurado aos clientes, no mínimo, 1/3 das vagas.

Conselho Fiscal		
Nome	Cargo	Indicação
Jorge Luiz de Souza Cerqueira	Membro Efetivo e Presidente	Patrocinador
Luiz da Costa Lima Junior	Membro Efetivo	Patrocinador
Marcos André Bossoni	Membro Suplente	Patrocinador
Alane Fernandes Maciel	Membro Efetivo	Representante dos Ativos
Miguel Pinter Junior	Membro Suplente	Representante dos Ativos

## III. Diretoria Executiva

A Diretoria-Executiva é o órgão de administração geral da Entidade, cabendo-lhe, principalmente, cumprir e fazer cumprir as diretrizes fundamentais

e normas definidas pelo Conselho Deliberativo consoante aos objetivos definidos. É composto por 3 (três) membros designados pelo Conselho Deliberativo.

Diretoria Executiva	
Nome	Cargo
Márcio José de Almeida Pires	Diretor-Presidente
Welyton de Sousa Pinto	Diretor Administrativo-Financeiro
Ítalo da Silva Vital	Diretor de Benefícios

## IV. Comitê de Investimentos

O Comitê de Investimentos é o órgão consultivo que tem por finalidade assessorar a Diretoria Executiva e o Conselho Deliberativo na aplicação es-

tratégica dos recursos garantidores das reservas técnicas dos Planos de Benefícios administrados pela EnergisaPrev.

Comitê de Investimentos	
Nome	Cargo
Welyton de Sousa Pinto	Diretor Administrativo-Financeiro
Antônio Carlos de Andrade Tovar	Patrocinadores
Renato Eisele	Consultor Financeiro

## V. Comitê de Riscos

Colegiado voltado ao controle e atividades descritas na Política de Gestão de Riscos da EnergisaPrev, que dentre outras, tem as seguintes atribuições: acompanhar a implementação e a aderência à referida Política de Gestão de Riscos e à Norma de Prevenção à Lavagem de Dinheiro e ao Financia-

mento do Terrorismo; avaliar as recomendações de melhorias propostas para a gestão de riscos e controles internos; acompanhar o processo de autoavaliação; analisar o resultado do processo de autoavaliação; e acompanhar a implementação dos planos de ação.

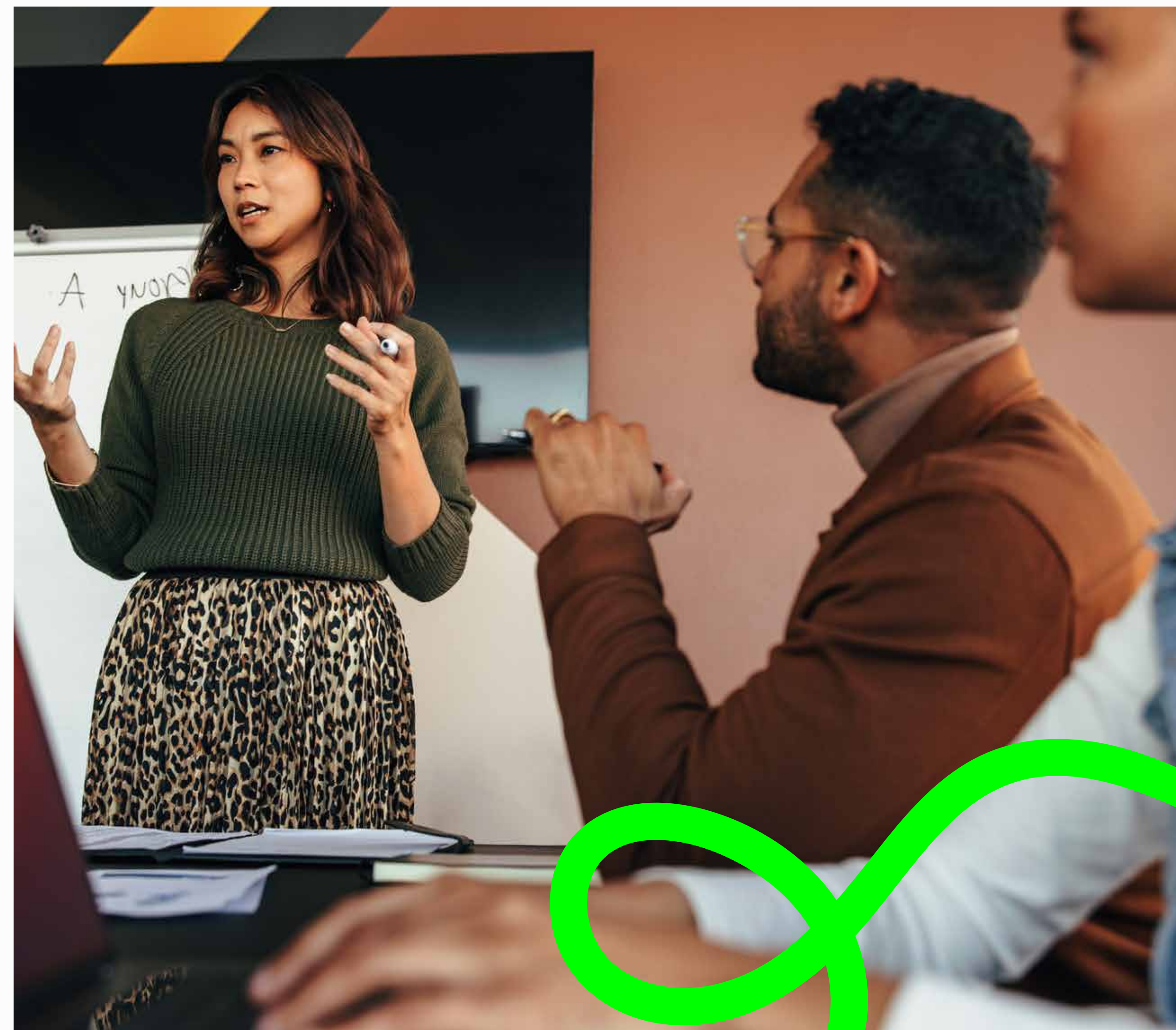
Comitê de Riscos	
Função	Cargo
Presidente	Diretor Administrativo-Financeiro   AETQ
Membro	Coordenador de Contabilidade
Membro	Coordenador de Benefícios Previdenciários
Membro	Coordenador de TI
Membro	Assessor de Gestão   DPO



## VI. Comitê de Ética

O Comitê de Ética visa traduzir os princípios de moral, integridade e probidade que regem a Entidade na condução dos seus negócios e processos.

Comitê de Ética	
Função	Cargo
Presidente	Presidente do Conselho Deliberativo
Membro	Presidente do Conselho Fiscal
Membro	Diretor-Presidente





Parte 03 | Previdência

# Gestão Previdenciária







## Parte 03 | Previdenciária

# Gestão Previdenciária

### I. Equilíbrio Técnico

A situação econômico-financeira e atuarial dos planos de benefícios da EnergisaPrev em 2022 é a seguinte:

4 Planos de Benefícios Previdenciários apresentam superávit, o que significa dizer que o Ativo Líquido Previdenciário desses planos é suficiente para

cobrir as Reservas Matemáticas totais de Benefícios Concedidos e de Benefícios à Conceder;

7 Planos de Benefícios apresentam déficit. O superávit/déficit de cada plano previdenciário está apresentado no quadro a seguir:

EQUILÍBRIO TÉCNICO (EM R\$ MILHÕES)			
PLANOS	SUPERÁVIT (DÉFICIT) ACUMULADO 2022		
ELÉTRICAS BD	(859)	↓	PLANO I 7.845
ELÉTRICAS OP	(548)		PLANO II 946
CEMAT BD	(260)		SERGIPE SALDADO (17.717)
CEMAT OP	(743)		<b>TOTAL (20.784)</b>
PLANO DE RISCO	(2.654)		<b>RESERVA ESPECIAL PARA REVISÃO PLANO 948</b>
ENERGISA SUDESTE	482		ENERGISA SUDESTE 224
FUNASA BD	(7.919)		PLANO I 724
FUNASA SALDADO	643	→	<b>CONSOLIDADO (19.836)</b>

### Superávit Técnico Acumulado

O Superávit Técnico acumulado é composto pelo valor da Reserva de Contingência, constituída pelo excedente patrimonial em relação aos compromissos totais, até o limite de 25% do valor das reservas matemáticas, ou até o limite calculado de acordo com o disposto no art. 15 da Resolução CNPC Nº 30, de 10 de outubro de 2018.

Em 2022 uma parte dos clientes migraram voluntariamente para o plano Energisa CD. Na mesma proporção, o equacionamento do déficit técnico em curso foi transferido para o plano Energisa

CD e as reservas a constituir do patrocinador migraram na forma de contrato de dívida para o Energisa CD. Já as dos participantes e assistidos foram descontadas da reserva migrada.

O superávit apresentado nos planos Sudeste, Salgado Funasa, Plano I e Plano II foi inferior ao limite estabelecido na Resolução CNPC Nº 30, de 10 de outubro de 2018. Não haverá, portanto, a necessidade de distribuição, conforme Parecer Atuarial.

PLANO II	2022	2021
<b>Apuração do Equilíbrio Técnico Ajustado</b>	<b>1.600</b>	<b>(706)</b>
a) Superávit Técnico Acumulado	946	(1.276)
b) Ajuste de Precificação	654	570



Plano Energisa Sudeste	2022	2021
<b>Apuração do Equilíbrio Técnico Ajustado</b>	<b>707</b>	<b>500</b>
a) Superávit Técnico Acumulado	707	500
b) Ajuste de Precificação	-	-

Plano Funasa Saldado	2022	2021
<b>Apuração do Equilíbrio Técnico Ajustado</b>	<b>4.992</b>	<b>4.408</b>
a) Superávit Técnico Acumulado	643	1.132
b) Ajuste de Precificação	4.349	3.276

Plano I	2022	2021
<b>Apuração do Equilíbrio Técnico Ajustado</b>	<b>10.402</b>	<b>10.649</b>
a) Superávit Técnico Acumulado	8.569	9.540
b) Ajuste de Precificação	1.833	1.109

### Déficit Técnico Acumulado

O Déficit Atuarial, por sua vez, corresponde à insuficiência de recursos para cobertura de compromissos dos Planos de Benefícios. Os Déficits apresentados nos planos Elétricas BD, Elétricas OP, Cemat BD, Cemat OP, Plano de Risco, Sergipe Saldado, e Plano Funasa BD são de natureza estrutural.

A Resolução CNPC Nº 30, de 10 de outubro de 2018, introduziu a possibilidade de a Entidade utilizar o valor do ajuste de precificação, positivo ou negativo, para fins de equacionamento de déficit.

O déficit apresentado no Plano Sergipe Saldado foi superior ao limite estabelecido na Resolução CNPC Nº 30, de 10 de outubro de 2018. Caberá, portanto, um plano de equacionamento a ser implantado até o final do exercício de 2023.

O resultado deficitário apurado nos planos de benefícios no exercício de 2022 será equacionado por participantes, assistidos e patrocinadores, observada a proporção contributiva.

Plano Elétricas BD	2022	2021
<b>Apuração do Equilíbrio Técnico Ajustado</b>	<b>260</b>	<b>(2.759)</b>
a) Déficit Técnico Acumulado	(859)	(4.929)
b) Ajuste de Precificação	1.119	2.170

Plano Elétricas OP	2022	2021
<b>Apuração do Equilíbrio Técnico Ajustado</b>	<b>(42)</b>	<b>(3.591)</b>
a) Déficit Técnico Acumulado	(548)	(4.745)
b) Ajuste de Precificação	506	1.154

Plano de Risco	2022	2021
<b>Apuração do Equilíbrio Técnico Ajustado</b>	<b>(1.380)</b>	<b>(2.902)</b>
a) Déficit Técnico Acumulado	(2.654)	(4.557)
b) Ajuste de Precificação	1.274	1.655

Plano Sergipe Saldado	2022	2021
<b>Apuração do Equilíbrio Técnico Ajustado</b>	<b>(13.229)</b>	<b>(11.006)</b>
a) Déficit Técnico Acumulado	(17.717)	(13.441)
b) Ajuste de Precificação	4.488	2.435



O déficit apresentado em 31/12/2022 nos planos Elétricas BD, Elétricas OP, Cemat BD, Cemat OP, Plano Risco e Funasa BD foi inferior ao limite estabelecido na Resolução CNPC Nº 30, de 10 de outubro de 2018 e, por isso, ainda não se faz necessário o equacionamento.

Plano Cemat BD	2022	2021
<b>Apuração do Equilíbrio Técnico Ajustado</b>	<b>(38)</b>	<b>(1.240)</b>
a) Déficit Técnico Acumulado	(260)	(2.232)
b) Ajuste de Precificação	222	992

Plano Cemat OP	2022	2021
<b>Apuração do Equilíbrio Técnico Ajustado</b>	<b>809</b>	<b>185</b>
a) Déficit Técnico Acumulado	(742)	(2.097)
b) Ajuste de Precificação	1.551	2.282

Plano Funasa BD	2022	2021
<b>Apuração do Equilíbrio Técnico Ajustado</b>	<b>(2.612)</b>	<b>(3.714)</b>
a) Déficit Técnico Acumulado	(7.919)	(7.456)
b) Ajuste de Precificação	5.307	3.742

Plano II	2022	2021
<b>Apuração do Equilíbrio Técnico Ajustado</b>	<b>1.600</b>	<b>(706)</b>
a) Déficit Técnico Acumulado	946	(1.276)
b) Ajuste de Precificação	654	(1.276)

A EnergisaPrev administrou, em 2022, 16 planos de benefícios previdenciários, sendo sete na modalidade de Benefício Definido, quatro na modalidade de Contribuição Variável e cinco na Contribuição Definida. Os planos oferecem proteção previdenciária a 14.199 participantes ativos, assistidos e beneficiários.





## II. Perfil dos nossos participantes

Total de participantes da EnergisaPrev						
Planos	Ativos	Autopatrocínados	BPD	Aposentados	Pensionistas	Total
<b>Consolidado</b>	<b>10.880</b>	<b>40</b>	<b>251</b>	<b>2.070</b>	<b>918</b>	<b>14.159</b>
<b>Energisa CD</b>	9.799	26	129	815	411	11.180
<b>Sergipe CD</b>	279	3	24	246	124	676
<b>Funasa BD</b>	7	-	4	246	166	423
<b>Sergipe Saldado</b>	273	-	-	136	11	420
<b>Energisa Rondônia</b>	92	7	23	143	9	274
<b>Energisa Sudeste</b>	132	2	22	34	17	207
<b>Funasa Saldado</b>	61	-	-	103	6	170
<b>Energisa Acre</b>	53	-	16	86	5	160
<b>Cemat OP</b>	55	-	12	54	22	141
<b>Elétricas BD</b>	-	-	-	74	65	139
<b>Elétricas OP</b>	103	0	11	16	3	133
<b>Plano I</b>	-	-	-	66	57	123
<b>Plano II</b>	17	-	3	33	13	66
<b>Funasa PCD</b>	9	2	7	12	0	30
<b>Cemat BD</b>	-	-	-	6	11	17

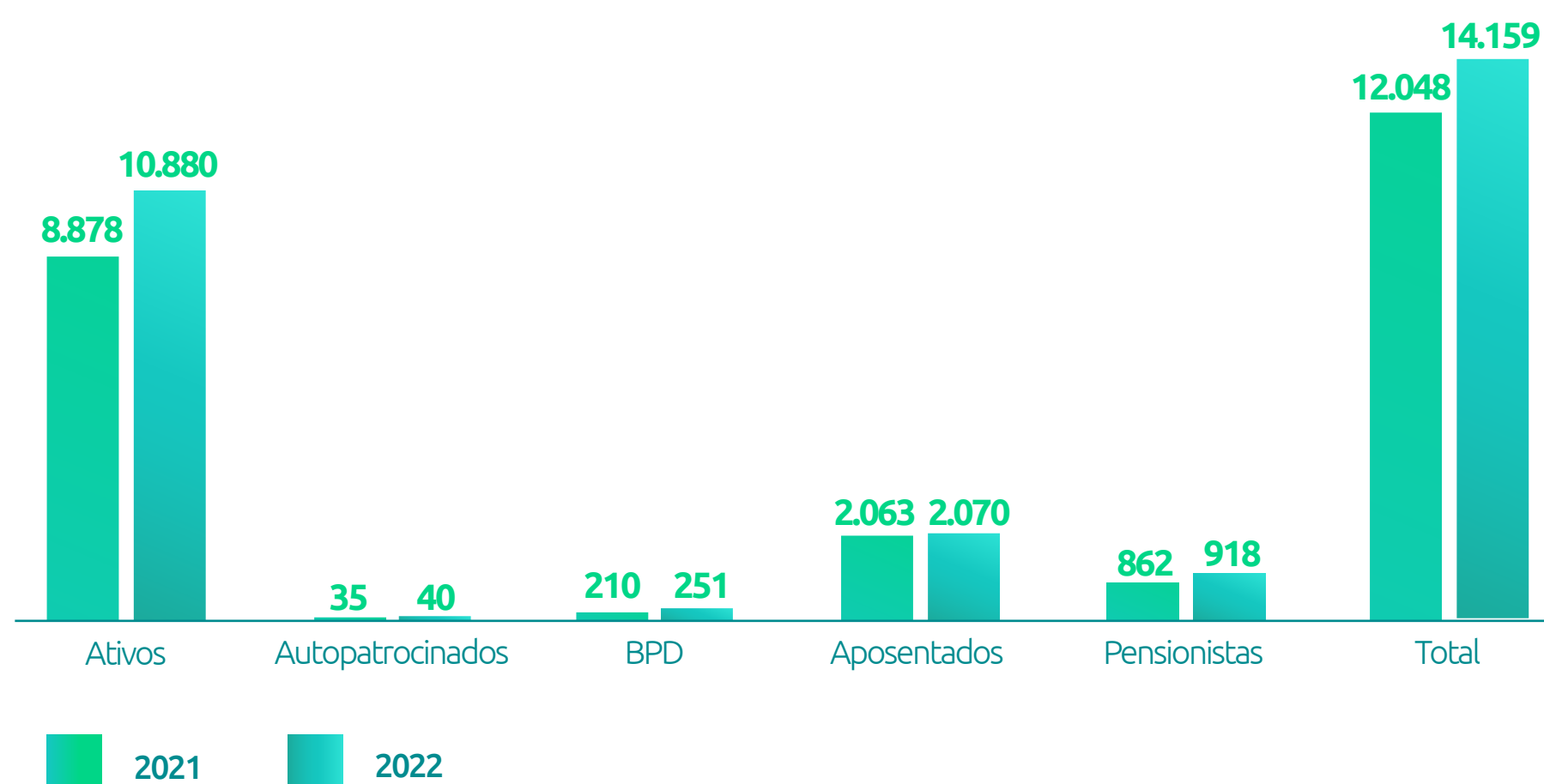
É importante reforçar que a inscrição nos Planos Cemat OP e Elétricas OP ocorre de forma indissociável ao Plano de Benefícios de Risco e, conseqüentemente, todos os clientes inscritos nos planos OP's ficam automaticamente cobertos pelos benefícios programados do Plano de Risco. Sendo assim, temos 198 clientes inscritos de forma concomitante nos planos OP's e Risco.



### Total comparativo de participantes por perfil

Total de participantes do Plano de Risco				
Planos	Ativos	Aposentados	Pensionista	Total
<b>Plano Benefícios de Risco</b>	160	13	25	198

### Total comparativo de participantes por perfil



A variação nos números da nossa população entre 2021 e 2022, apresentada no gráfico acima, se explica pelo grande número de adesões ao Plano Energisa CD em 2022, com o acréscimo de novos clientes.

No ano de 2022, a EnergisaPrev teve um crescimento de 17,52% em números de clientes.

### I. Migração dos Planos de Benefícios

Em julho de 2022, durante a 4ª tranche, migraram voluntariamente 534 clientes entre ativos e assistidos dos planos de benefícios Elétricas BD, Elétricas OP, Cemat BD, Cemat OP, Risco, Funasa BD, Funasa Saldado, Funasa PCD, Plano I, Plano II para o plano Energisa CD. A migração foi realizada nos termos do parecer PREVIC Nº 329/2020/CTR/CG-TR/DILIC e autorizada pela PORTARIA PREVIC Nº 467 de 3 de julho de 2020.

A ação foi publicada no D.O.U no dia 8 de julho de 2020 e autorizou as alterações propostas ao regulamento dos referidos planos de benefícios.

Esse processo resultou nas transferências, proporcionais às reservas migradas, de bens, direitos e obrigações tais como: imóveis, contrato de empréstimos, títulos de investimentos, contratos

de dívida, reservas matemáticas, reservas de contingências, reservas de garantias e fundos previdenciais dos referidos planos de benefícios para o plano Energisa CD, justificando assim as alterações patrimoniais dos planos envolvidos no processo de migração em 2022.

A migração da participação dos planos benefícios no fundo administrativo foi proporcional à quantidade de participantes que aderiram à migração.

Abaixo, demonstramos a quantidade de clientes que migraram em cada plano de benefícios, bem como a movimentação do patrimônio líquido para o plano Energisa CD:

Planos de Benefícios	Quantidade de Clientes Migrados para o Energisa CD	Movimentação do Patrimônio Líquido Social Migrado
<b>Cemat BD</b>	53	(21.674)
<b>Cemat OP</b>	123	(39.649)
<b>Elétricas BD</b>	97	(22.761)
<b>Elétricas OP</b>	124	(20.105)

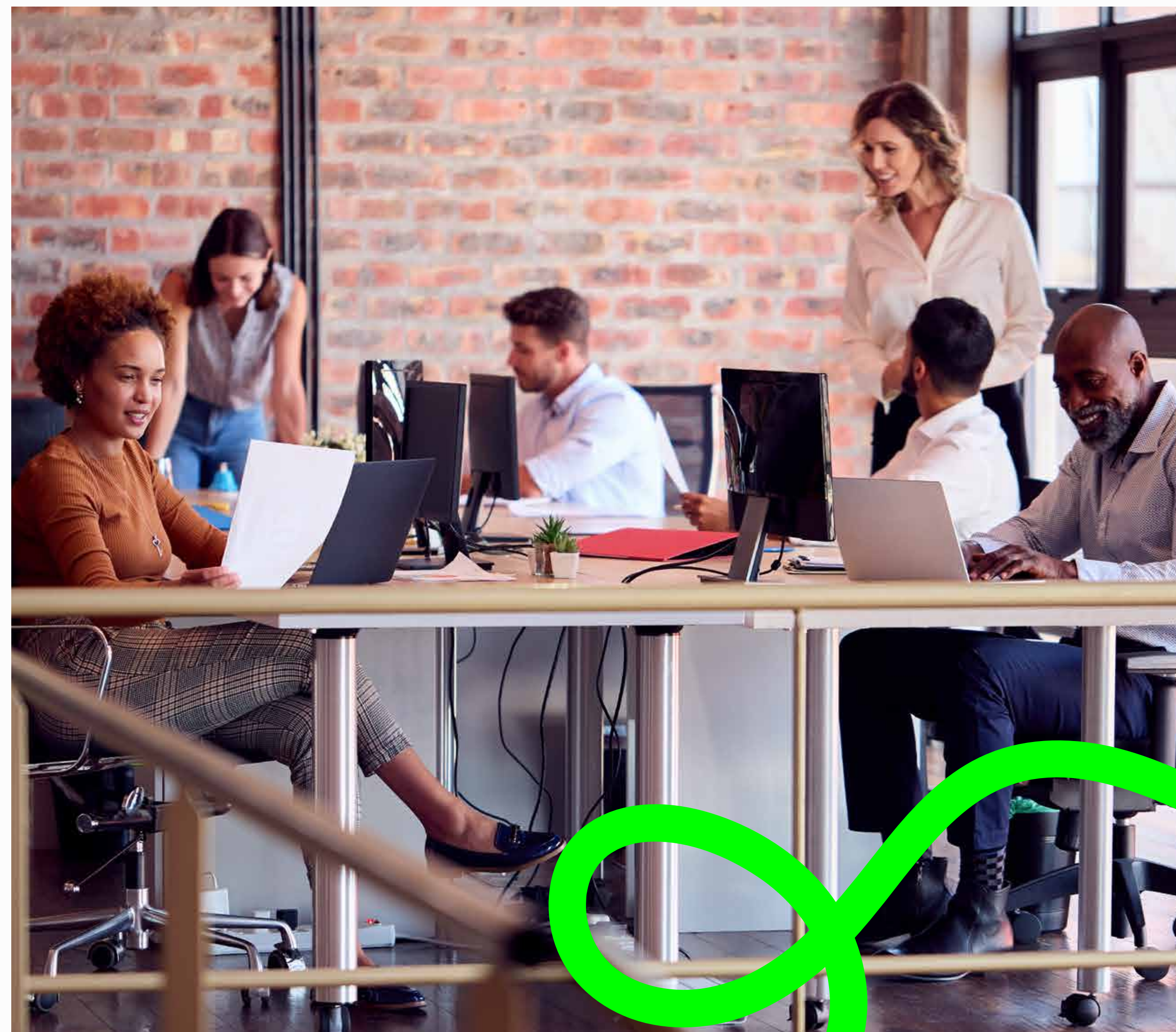


↓		
<b>Risco</b>	18	(13.621)
<b>Funasa BD</b>	51	(12.447)
<b>Funasa Saldado</b>	2	(435)
<b>Funasa PCD</b>	35	(1.532)
<b>Plano I</b>	22	(10.642)
<b>Plano II</b>	9	(1.278)
<b>Total</b>	<b>534</b>	<b>(144.144)</b>

Abaixo apresentamos o efeito da migração no Plano Energisa:

Planos de Benefícios	Quantidade Participantes	Movimentação do Patrimônio
	<b>Jul/22</b>	<b>Energisa CD</b>
<b>Energisa CD</b>	9.610	148.945

A diferença da movimentação do patrimônio entre os planos de origem e o plano Energisa CD totaliza em R\$ 4.801 devido aos déficits acumulados migrados dos Planos Elétricas BD, Elétricas OP, Cemat BD, Cemat OP, Risco, Funasa BD e Plano II, correspondente a parte do patrocinador na migração, contabilizada como novos contratados de dívida no plano Energisa CD.





## I. Patrocinadores

A EnergisaPrev tem como patrocinadoras e seus respectivos planos de benefícios as seguintes empresas:

### Planos / Patrocinadores EnergisaPrev

Plano	Empresa	CNPJ
<b>Elétricas BD-I</b>	Energisa Sul Sudeste - Distribuidora de Energia S.A.	07.282.377/0001-20
	Energisa Tocantins - Distribuidora de Energia S/A.	25.086.034/0001-71
<b>Elétricas OP</b>	Energisa Sul Sudeste - Distribuidora de Energia S.A.	07.282.377/0001-20
	Energisa Tocantins - Distribuidora de Energia S/A.	25.086.034/0001-71
	Energisa Mato Grosso do Sul - Distribuidora de Energia S/A.	15.413.826/0001-50
	Energisaprev - Fundação Energisa de Previdência	06.056.449/0001-58
	Tocantins Energética S.A.	01.673.025/0004-61
<b>Cemat BD-I</b>	Energisa Mato Grosso - Distribuidora de Energia S/A.	03.467.321/0001-99
	Energisa Mato Grosso - Distribuidora de Energia S/A.	03.467.321/0001-99
<b>Cemat OP</b>	Energisaprev - Fundação Energisa de Previdência	06.056.449/0001-58
	Energisa Sul Sudeste - Distribuidora de Energia S.A.	07.282.377/0001-20
<b>Plano R</b>	Energisa Tocantins - Distribuidora de Energia S/A.	25.086.034/0001-71
	Energisa Mato Grosso do Sul - Distribuidora de Energia S/A.	15.413.826/0001-50
	Tocantins Energética S.A.	01.673.025/0004-61
	Energisa Mato Grosso - Distribuidora de Energia S/A.	03.467.321/0001-99
	Energisaprev - Fundação Energisa de Previdência	06.056.449/0001-58





**Plano Energisa**

Energisa S/A.	00.864.214/0001-06
Energisa Amazonas Transmissora de Energia S/A.	34.025.997/0001-56
Energisa Borborema - Distribuidora de Energia S/A.	08.826.596/0001-95
Energisa Nova Friburgo - Distribuidora de Energia S/A.	33.249.046/0001-06
Energisa Mato Grosso - Distribuidora de Energia S/A.	03.467.321/0001-99
Energisa Mato Grosso Do Sul - Distribuidora de Energia S/A.	15.413.826/0001-50
Energisa Sul Sudeste S/A.	07.282.377/0001-20
Energisa Tocantins - Distribuidora de Energia S/A.	25.086.034/0001-71
Energisa Paraíba - Distribuidora de Energia S/A.	09.095.183/0001-40
Energisa Sergipe - Distribuidora de Energia S/A.	13.017.462/0001-63
Energisa Minas Gerais - Distribuidora de Energia S/A.	19.527.639/0001-58
Energisa Comercializadora de Energia LTDA	07.685.694/0001-97
Energisa Serviços Aéreos de Aeroinspeção S/A.	03.575.868/0001-08
Multi Energisa Serviços S/A.	03.455.071/0001-77
Energisa Soluções S/A.	07.115.880/0001-90
Energisa Soluções - Construções e Serviços em Linhas e Redes S/A.	19.371.183/0001-80
Energisa Planejamento e Corretagem de Seguros LTDA	32.328.817/0001-80
Energisaprev - Fundação Energisa de Previdência	06.056.449/0001-58
Energisa Goiás Transmissora de Energia I S/A.	28.092.478/0001-08
Energisa Rondônia - Distribuidora de Energia I S/A.	05.914.650/0001-66
Energisa Acre - Distribuidora de Energia I S/A.	04.065.033/0001-70





### Plano Energisa

Alsol Energias Renováveis S.A.	15.483.161/0001-50
Energisa Tocantins Transmissora de Energia S/A.	06.056.449/0001-58
Parque Eólico Sobradinho LTDA	10.744.716/0001-57
Inergus - Instituto Energipe de Seguridade	13.945.837/0001-55
Gemini Energy S.A.	04.726.861/0001-02
Energisa Pará Transmissora de Energia S/A	28.091.111/0001-70
Denerge Desenvolvimento Energético S.A	45.661.048/0001-89

### Plano Energisa Sudeste

Energisa S/A.	00.864.214/0001-06
Energisa Nova Friburgo - Distribuidora de Energia S/A.	33.249.046/0001-06
Energisa Minas Gerais - Distribuidora de Energia S/A.	19.527.639/0001-58
Energisa Comercializadora de Energia LTDA	07.685.694/0001-97
Energisa Planejamento e Corretagem de Seguros LTDA	32.328.817/0001-80
Energisa Soluções S/A.	07.115.880/0001-90
Parque Eólico Sobradinho LTDA	10.744.716/0001-57
Energisa Tocantins - Distribuidora de Energia S/A.	25.086.034/0001-71
Energisa Borborema - Distribuidora de Energia S/A.	08.826.596/0001-95
Energisa Mato Grosso - Distribuidora de Energia S/A.	03.467.321/0001-99
Energisa Mato Grosso Do Sul - Distribuidora de Energia S/A.	15.413.826/0001-50
Energisa Sul Sudeste S/A.	07.282.377/0001-20
Energisa Sergipe - Distribuidora de Energia S/A.	13.017.462/0001-63
Energisa Rondônia - Distribuidora de Energia S/A.	05.914.650/0001-66







	Energisa Acre - Distribuidora de Energia S/A.	04.065.033/0001-70
	Energisaprev - Fundação Energisa de Previdência	06.056.449/0001-58
<b>Plano Energisa Sudeste</b>	Energisa Serviços Aéreos de Aeroinspeção S/A.	03.575.868/0001-08
	Energisa Soluções - Construções e Serviços em Linhas e Redes S/A.	19.371.183/0001-80
<b>Plano I</b>	Energisa Mato Grosso Do Sul - Distribuidora de Energia S/A.	15.413.826/0001-50
	Energisa Mato Grosso Do Sul - Distribuidora de Energia S/A.	15.413.826/0001-50
<b>Plano II</b>	Energisaprev - Fundação Energisa de Previdência	06.056.449/0001-58
<b>Funasa BD</b>	Energisa Paraíba - Distribuidora de Energia S/A.	09.095.183/0001-40
	Energisa Paraíba - Distribuidora de Energia S/A.	09.095.183/0001-40
<b>Funasa PSF</b>	Energisaprev - Fundação Energisa de Previdência	06.056.449/0001-58
	Energisa Paraíba - Distribuidora de Energia S/A.	09.095.183/0001-40
<b>Funasa PCD</b>	Energisaprev - Fundação Energisa de Previdência	06.056.449/0001-58
<b>Plano Rondônia</b>	Energisa Rondônia - Distribuidora de Energia S/A.	05.914.650/0001-66
<b>Plano Acre</b>	Energisa Acre - Distribuidora de Energia S/A.	04.065.033/0001-70
	Energisa Sergipe Distribuidora de Energia S/A.	13.017.462/0001-63
<b>Plano Segipe CD</b>	Energisaprev - Fundação Energisa de Previdência	06.056.449/0001-58
	Inergus - Instituto Energipe de Seguridade	13.945.837/0001-55
	Energisa Sergipe Distribuidora de Energia S/A.	13.017.462/0001-63
<b>Plano Sergipe Saldado</b>	Energisaprev - Fundação Energisa de Previdência	06.056.449/0001-58
	Inergus - Instituto Energipe de Seguridade	13.945.837/0001-55



## I. Contribuições Recebidas

No ano de 2022, os planos administrados pela Energi-saPrev receberam **R\$ 72 milhões** em contribuições.

Ao comparar com o exercício anterior, é possível notar que a Fundação apresentou aumento de 20,3% em suas contribuições.

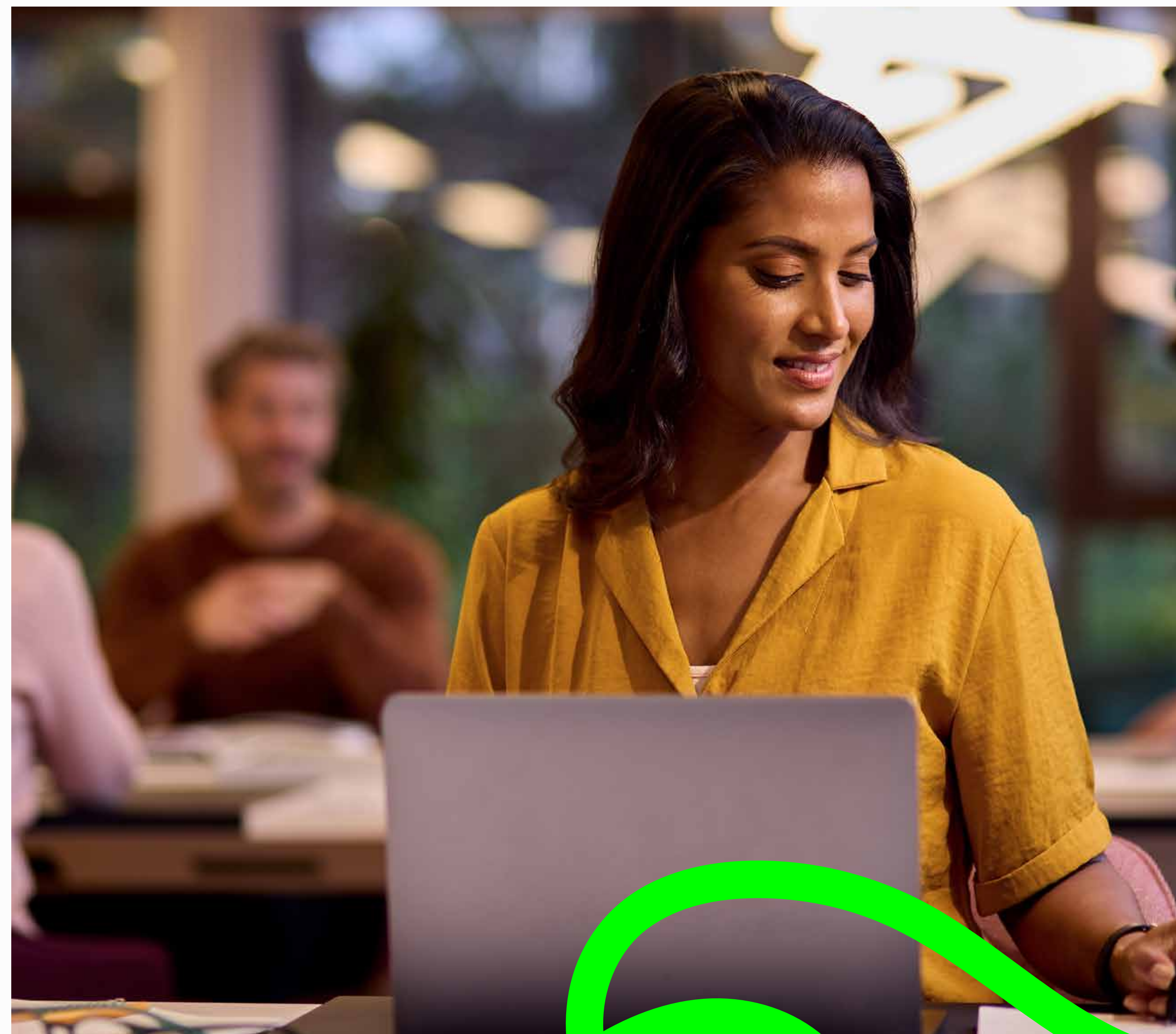
Contribuições Recebidas - Acumulado						
Tipo	Participante		Patrocinador		Total	
	2022	2021	2022	2021	2022	2021
<b>Normal e Adicional</b>	30.608	25.248	26.822	21.270	57.430	46.518
<b>Esporádica</b>	191	365	109	139	300	504
<b>Extraordinária</b>	2.439	3.054	1.247	1.882	3.686	4.936
<b>Portabilidade</b>	114	1.009	0	0	114	1.009
<b>Administrativas</b>	2.197	1.144	7.989	5.179	10.186	6.623
<b>Consolidado</b>	<b>35.549</b>	<b>31.120</b>	<b>36.167</b>	<b>28.470</b>	<b>71.716</b>	<b>59.590</b>

## II. Benefícios Concedidos

No ano de 2022, os planos administrados pela Energi-saPrev concederam **R\$ 171 milhões** em benefícios.

Ao comparar com o exercício anterior, é possível notar que a Fundação apresentou redução de -12,7% na concessão de benefícios.

Benefícios Pagos - Acumulado		
	2022	2021
<b>Benefícios pagos</b>	<b>148.319</b>	<b>163.483</b>
<b>Aposentadorias</b>	108.071	123.729
Pensões	30.965	32.828
Auxílio - Doença	108	208
Abono Anual	9.175	6.718
<b>Resgates e Benefícios de Pagamento Único</b>	<b>23.352</b>	<b>33.201</b>
<b>Total dos Benefícios Pagos</b>	<b>171.671</b>	<b>196.684</b>





Parte 03 | Previdência

# Gestão dos Investimentos







## Parte 03 | Previdência

# Gestão dos Investimentos

### I. Contexto Do Mercado Financeiro

O ano de 2022 girou em torno do surto inflacionário presenciado em diversas partes do mundo. Foram raros os países que não registraram taxas de inflação acima de suas metas para o ano, principalmente nos países desenvolvidos.

Efeitos advindos da pandemia, somada a explosão do conflito entre Ucrânia e Rússia – do qual segue sem perspectiva de encerramento – foram alguns dos principais temas responsáveis pela piora da condição política, monetária e econômica de diversos países.

Além disso, como a forte crise do setor imobiliário na China, a interrupção do fluxo de gás russo enviado à Europa e a demora pela reversão dos estímulos econômicos injetados pelo governo na economia americana, também corroboraram para o quadro inflacionário. O resultado dessa dinâmica foi a desaceleração global observada nos últimos trimestres.

No Brasil, o Índice Nacional de Preços ao Consumidor Amplo (IPCA) acelerou para 0,62% em dezembro.

Com isso, o país fechou o ano com inflação acumulada de 5,79%, isto é, acima da meta definida pelo Banco Central, que era de 3,5%, com teto de 5%. Embora tenha estourado o teto da meta, o acumulado em 2022 ficou abaixo do registrado em 2021, quando encerrou o ano em 10,06%.

Além da inflação ocasionada em partes por fatores externos, o Brasil também tem sofrido com a alta volatilidade de seus ativos em renda fixa e bolsa de valores, graças aos desdobramentos políticos locais. Isto porque o mercado permanece refletindo as incertezas geradas pelo rumo do novo panorama fiscal, bem como pelas propostas de mudanças na área econômica do novo governo.

Em dezembro, o Ibovespa registrou desempenho negativo de 2,45%, mas acumulou em 2022 alta de 4,69%. Já o dólar, por sua vez, avançou 1,84% frente ao real graças ao aperto monetário que perdura nos EUA, encerrando o mês cotado a R\$ 5,28.

Com relação à renda fixa, a necessidade de gastos por parte do governo elevou o nível da taxa de toda a estrutura da curva de juros, impactando

negativamente o resultado dos ativos, principalmente daqueles com vencimento mais longos.

A seguir, retorno anual com os principais indicadores:

ÍNDICE	RETORNO 2022
IPCA	5,78%
IBOVESPA	4,69%
TAXA SELIC	13,75%
PIB	2,9%
DESEMPREGO	7,9%

### II. Investimentos – Planos Energisaprev

A gestão dos investimentos tem por objetivo a busca do equilíbrio entre as aplicações dos recursos e as obrigações previdenciárias dos planos administrados pela Fundação. Respeitando o passivo de cada plano e as boas práticas de governança, a EnergisaPrev realiza a segregação real de ativos entre planos.

Com periodicidade mínima anual, a Fundação e seus consultores realizam os estudos de ALM (*Asset Liability Management*) e Fronteira Eficiente, com o propósito de orientar a gestão dos recursos dos planos. Assim, procura também indicar a mais adequada estratégia e composição para a carteira de ativos, incluindo a mitigação do risco de liquidez, aumento da solidez dos planos e, quando possível, diminuição do risco no portfólio, ou seja, a redução da volatilidade da carteira ou do risco de perdas financeiras.

Abaixo, observa-se a evolução dos recursos garantidores dos planos administrados pela EnergisaPrev:

ANO	VALOR EM BILHÕES
2018	1.01
2019	1.19
2020	1.48
2021	1.55
2022	1.59



É possível notar a partir da tabela acima que, ao final de 2022, os portfólios dos planos administrados pela EnergisaPrev eram de R\$ 1,59 bilhão. De acordo com o último relatório publicado pela Abrapp – atualizado em outubro/2022 – a EnergisaPrev encontra-se na 94ª posição entre as entidades de Previdência Fechada no Brasil, em termos de patrimônio total.

Durante o exercício de 2022, a Gestão dos Investimentos dos planos de benefícios administrados foi realizada por meio de carteira própria e terceirizada, conforme políticas de investimento.

Os quadros a seguir demonstram a posição de dezembro/2022 por tipo de gestão:

GESTÃO PRÓPRIA		67,09%
<b>RENDA FIXA</b>		<b>61,14%</b>
DEBÊNTURES SIMPLES		2,00%
CEMIG DIST		1,25%
DUKE ENERGY		0,27%
TAESA		0,33%
VALE		0,15%
<b>TÍTULOS PÚBLICOS</b>		<b>59,14%</b>
NTN-B		59,14%
<b>IMÓVEIS</b>		<b>1,74%</b>
<b>EMPRÉSTIMOS</b>		<b>4,21%</b>

GESTÃO TERCERIZADA		32,91%
<b>RENDA FIXA</b>		<b>23,84%</b>
SAFRA SOBE 2 FICRFDI		14,79%

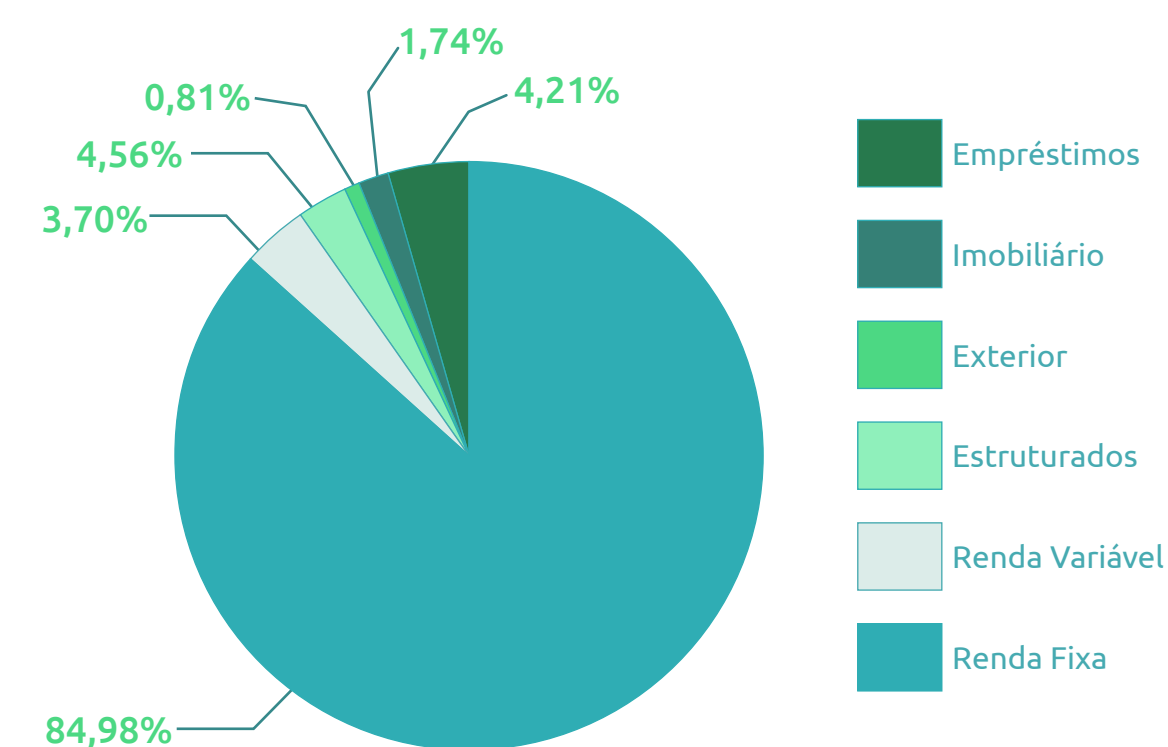


ENERGISAPREV FIRFCP	7,16%
VINCI VALOREM FIM	1,76%
VINCI FIRF IMOB CP L	0,13%
<b>RENDA VARIÁVEL</b>	<b>3,70%</b>
ENERGISAPREV FIA	3,70%
<b>ESTRUTURADOS</b>	<b>4,56%</b>
ENERGISAPREV FIC FIM	3,51%
VINCI CRED MULT FIM	1,05%
<b>INVESTIMENTOS NO EXTERIOR</b>	<b>0,81%</b>
FOF M GLOBAL EQ FIM IE	0,81%

As carteiras de investimentos dos planos da entidade foram distribuídas conforme gráfico abaixo:



### Alocação dos investimentos por perfil





Cada plano de benefício possui sua estratégia de investimentos, alocados de forma segregada. Em função dos estudos de ativo e passivo, em 2022 todos os planos possuíam ao menos 70% de suas carteiras alocadas em Renda Fixa.

A seguir, é possível conferir como foram apresentadas as carteiras:

PLANOS	RENDA FIXA	RENDA VARIÁVEL	ESTRUTURADOS	EXTERIOR	IMOBILIÁRIO	EMPRÉSTIMOS
<b>ENERGISA CD</b>	82,84%	3,45%	4,12%	0,95%	2,43%	6,21%
<b>SUDESTE</b>	83,93%	5,38%	7,21%	1,34%	0,00%	2,14%
<b>ACRE</b>	77,25%	8,25%	8,36%	1,81%	0,00%	4,33%
<b>RONDONIA</b>	78,01%	9,07%	8,01%	1,71%	0,00%	3,20%
<b>PLANO I</b>	99,60%	0,00%	0,00%	0,00%	0,00%	0,40%
<b>PLANO II</b>	93,86%	3,15%	2,34%	0,00%	0,00%	0,65%
<b>FUNASA CD</b>	89,63%	3,50%	5,39%	0,00%	0,00%	1,58%
<b>FUNASA BD</b>	87,85%	0,00%	0,00%	0,00%	11,67%	0,48%
<b>FUNASA SALDADO</b>	90,96%	2,74%	6,13%	0,00%	0,00%	0,17%
<b>ELETRICAS BD</b>	91,93%	3,23%	4,70%	0,00%	0,00%	0,13%
<b>ELETRICAS OP</b>	89,89%	3,13%	4,99%	0,00%	0,00%	1,99%
<b>CEMAT BD</b>	98,76%	0,00%	0,00%	0,00%	0,00%	1,24%
<b>CEMAT OP</b>	93,74%	2,93%	2,73%	0,00%	0,00%	0,61%
<b>ASSISTENCIAL</b>	100,00%	0,00%	0,00%	0,00%	0,00%	0,00%
<b>PGA</b>	100,00%	0,00%	0,00%	0,00%	0,00%	0,00%
<b>PLANO R</b>	91,68%	2,98%	4,05%	0,00%	0,00%	1,29%
<b>SERGIPE CD</b>	87,87%	1,07%	3,54%	0,00%	0,00%	7,51%
<b>SERGIPE SALDADO</b>	92,36%	1,36%	5,66%	0,00%	0,00%	0,62%



### III. Política de Investimentos

A Política de Investimentos é um conjunto de normas e diretrizes voltadas à orientação e direcionamento da gestão dos recursos garantidores das reservas técnicas, fundos e provisões destinadas aos planos de benefícios das entidades fechadas de previdência complementar.

Geralmente são estabelecidas anualmente pela Diretoria Executiva e aprovada pelo Conselho Deliberativo da entidade e têm duração de 5 cinco anos com revisão anual. A entidade considera crucial adotar um planejamento que defina as diretrizes de preservação e de ampliação dos recursos dos planos que administra, por meio de processo

de investimento prudente e consistente com os objetivos, políticas e estratégias de longo prazo. Embora esta Política tenha uma perspectiva de longo prazo e tenha validade para horizonte de 5 anos, a EnergisaPrev revisa seu conteúdo, diretrizes, limites e estratégias definidas de forma anual, com o objetivo de incorporar as mudanças

conjunturais da economia, bem como as mudanças qualitativas dos passivos atuariais, cujos reflexos influenciam nas estratégias e nos objetivos da gestão dos ativos de investimentos.

O quadro abaixo demonstra a alocação-objetivo de cada plano de benefícios de 2022 e para 2023:

PLANOS	RENDA FIXA		RENDA VARIÁVEL		ESTRUTURADOS		EXTERIOR		IMOBILIÁRIO		EMPRÉSTIMOS	
	2022	2023	2022	2023	2022	2023	2022	2023	2022	2023	2022	2023
<b>ENERGISA</b>	72,53%	72,72%	5,48%	5,00%	7,50%	6,14%	8,00%	8,00%	1,61%	2,15%	4,88%	6,00%
<b>SUDESTE</b>	73,79%	74,09%	8,27%	5,00%	7,50%	8,38%	8,00%	10,00%	0,00%	0,00%	2,44%	2,53%
<b>ACRE</b>	72,98%	77,57%	8,30%	5,00%	7,50%	5,14%	8,00%	8,00%	0,00%	0,00%	3,22%	4,29%
<b>RONDÔNIA</b>	73,12%	77,59%	9,55%	5,00%	7,50%	6,72%	8,00%	0,00%	0,00%	0,00%	1,83%	2,69%
<b>PLANO I</b>	98,61%	99,53%	0,00%	0,00%	0,00%	0,00%	0,00%	0,00%	0,88%	0,00%	0,51%	0,47%
<b>PLANO II</b>	86,23%	93,06%	6,76%	3,33%	2,41%	2,93%	1,93%	0,00%	1,83%	0,00%	0,84%	0,68%
<b>FUNASA CD</b>	71,23%	66,35%	10,01%	3,52%	7,50%	28,36%	8,00%	0,00%	0,00%	0,00%	3,26%	1,77%
<b>FUNASA BD</b>	80,70%	82,96%	3,04%	2,48%	0,00%	1,55%	3,06%	0,00%	12,08%	12,43%	1,12%	0,59%
<b>FUNASA SALDADO</b>	89,41%	84,39%	2,25%	2,93%	5,91%	12,48%	1,20%	0,00%	0,00%	0,00%	0,23%	0,20%
<b>ELETRICAS BD</b>	83,05%	86,21%	7,74%	5,62%	4,14%	8,01%	1,57%	0,00%	3,22%	0,00%	0,28%	0,16%
<b>ELETRICAS OP</b>	76,97%	84,91%	4,69%	5,65%	4,16%	6,95%	2,54%	0,00%	6,05%	0,00%	5,59%	2,50%
<b>CEMAT BD</b>	89,81%	88,88%	3,86%	4,19%	3,15%	5,84%	2,69%	0,00%	0,00%	0,00%	0,49%	1,10%
<b>CEMAT OP</b>	91,61%	90,62%	3,44%	4,57%	2,47%	4,04%	0,00%	0,00%	0,00%	0,00%	2,48%	0,77%
<b>ASSISTENCIAL</b>	100,00%	100,00%	0,00%	0,00%	0,00%	0,00%	0,00%	0,00%	0,00%	0,00%	0,00%	0,00%





	2022	2021	2020	2019	2018	2017	2016	2015	2014	2013	2012	2011	2010
<b>ADM</b>	100,00%	100,00%	0,00%	0,00%	0,00%	0,00%	0,00%	0,00%	0,00%	0,00%	0,00%	0,00%	0,00%
<b>PLANO R</b>	89,33%	84,94%	4,70%	5,56%	3,63%	8,13%	1,03%	0,00%	0,00%	0,00%	1,31%	8,37%	
<b>SERGIPE CD</b>	70,68%	68,19%	7,15%	5,00%	7,50%	11,83%	8,00%	8,00%	0,00%	0,00%	6,67%	6,98%	
<b>SERGIPE SALDADO</b>	87,77%	83,03%	4,18%	3,77%	5,34%	12,72%	2,37%	0,00%	0,00%	0,00%	0,34%	0,47%	

Os limites aprovados para as políticas de investimentos, a ser adotada no período de 2023 a 2027, estão disponíveis no site da EnergisaPrev em <https://www.energisaprev.com.br/investimentos/>.

#### IV. Princípios Socioambientais

A observância dos princípios socioambientais na gestão dos recursos depende da adequação do processo de tomada de decisão, de forma que os administradores da entidade tenham condições de cumprir as regras de investimento responsável e sustentável.

Como a EnergisaPrev possui uma estrutura enxuta e focada no controle de riscos, decidiu-se que, ao longo da vigência das políticas de investimentos, os princípios socioambientais serão observados, sem adesão a protocolos e regras.

#### V. Lei Anticorrupção

A Gestão dos Ativos do plano de benefícios da EnergisaPrev, aplicada às Políticas de Investimentos, deve levar em consideração as determinações contidas na Lei 12.846/2013 e Decreto Federal 8.420/2015, bem como o Código de Ética da Entidade e seus demais normativos internos.

As Políticas de Investimentos devem levar em consideração as melhores práticas de governança no que tange às medidas anticorrupção no Brasil e no mundo de forma a buscar, constantemente, os mais elevados padrões de integridade das pessoas envolvidas, alinhados à transparência dos processos e à sustentabilidade dos ativos e que está definida, de forma clara e pública, em seu Estatuto Social disponível em seu sítio eletrônico. Na aplicação das Políticas de Investimentos, a EnergisaPrev deve tomar providências para que seus colaboradores, fornecedores e parceiros observem e cumpram rigorosamente

todas as leis cabíveis, não se limitando à legislação brasileira anticorrupção, incluindo contra a lavagem de dinheiro, assim como as políticas internas da EnergisaPrev aplicadas à matéria.

#### VI. Rentabilidade

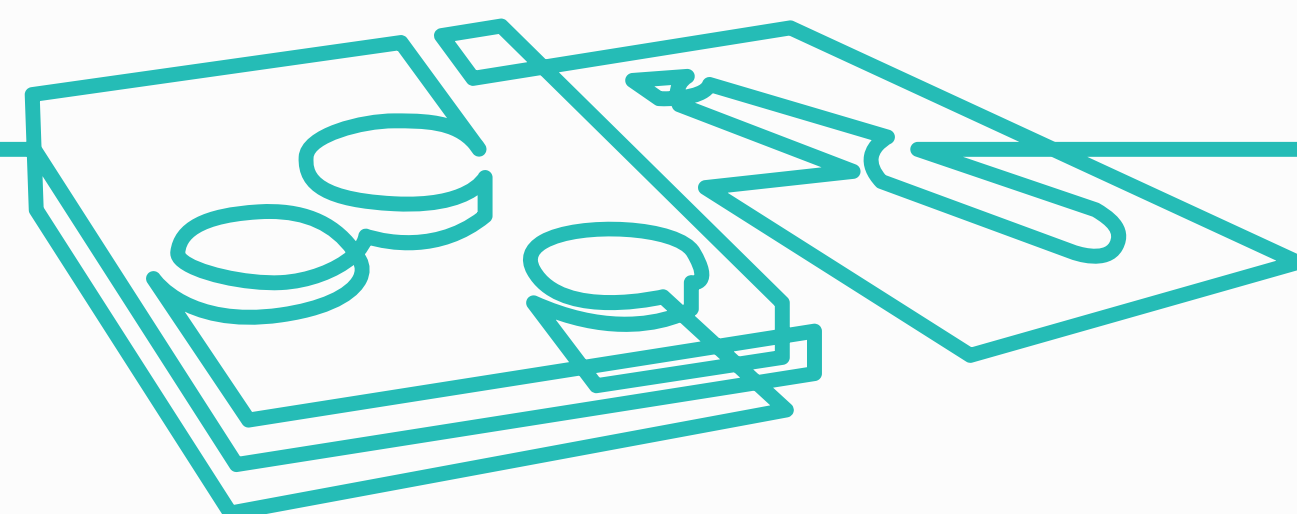
A rentabilidade dos planos administrados pela EnergisaPrev é apurada de forma patrimonial.

O quadro abaixo demonstra a rentabilidade observada no exercício de 2022:

MODALIDADES	PLANOS	META INCLUINDO INDEXADOR	2022	REALIZADO % CDI	% REALIZAÇÃO SOBRE A META	META ATUARIAL/ÍNDICE DE REF.	ÍNDICE
CD	Energisa	10,19%	6,80%	55,11%	66,74%	4,16%	IPCA
CV	Sudeste	9,93%	8,67%	70,32%	87,33%	3,92%	IPCA
CV	Acre	10,19%	8,63%	70,00%	84,77%	4,16%	IPCA



↓								
CD	RONDÔNIA	10,19%	8,71%	70,62%	85,52%	4,16%	IPCA	
BD	PLANO I	11,21%	11,34%	91,95%	101,19%	4,98%	INPC	
CV	PLANO II	11,23%	13,26%	107,54%	118,12%	5,00%	INPC	
CD	FUNASA CD	10,19%	10,33%	83,72%	101,38%	4,16%	IPCA	
BD	FUNASA BD	11,35%	12,82%	103,93%	112,98%	5,11%	INPC	
BD	FUNASA SALDADO	11,38%	11,90%	96,50%	104,61%	5,14%	INPC	
BD	ELÉTRICAS BD	10,96%	11,12%	90,12%	101,38%	4,75%	INPC	
CV	ELÉTRICAS OP	11,27%	11,78%	95,55%	104,55%	5,04%	IINPC	
BD	CEMAT BD	11,24%	12,52%	101,51%	111,38%	5,01%	INPC	
CV	CEMAT OP	11,24%	11,59%	93,93%	103,08%	5,01%	INPC	
BD	PLANO R	11,41%	10,87%	88,09%	95,24%	5,17%	INPC	
CD	SERGIPE CD	10,19%	12,33%	99,97%	121,06%	4,16%	IPCA	
CD	SERGIPE SALDADO	12,86%	11,26%	91,28%	87,54%	5,16 %	IPC	





Parte 03 | Financeiro e  
Investimentos

# Balanço Patrimonial







## Parte 03 | Financeiro e Investimentos

# Balanço Patrimonial

A seguir, o Balanço Patrimonial em 31 de dezembro de 2022 e de 2021:

### Balanço Patrimonial de 31 de dezembro de 2022 e de 2021

<b>Ativo</b>	<b>2022</b>	<b>2021</b>	<b>Passivo</b>	<b>2022</b>	<b>2021</b>
<b>Disponível</b>	<b>8.441</b>	<b>454</b>	<b>EXIGÍVEL OPERACIONAL</b>	<b>17.146</b>	<b>20.526</b>
<b>Realizável</b>	<b>1.835.308</b>	<b>1.803.761</b>	Gestão Previdencial	15.328	18.436
Gestão Previdencial	239.624	243.070	Gestão Administrativa	1.684	1.842
Gestão Administrativa	1.447	1.506	Investimentos	134	248
<b>Investimentos</b>	<b>1.594.237</b>	<b>1.559.185</b>	<b>EXIGÍVEL CONTINGENCIAL</b>	<b>4.838</b>	<b>11.745</b>
Títulos Públicos	942.641	997.996	Gestão Previdencial	4.479	11.386
Ativo Financeiro de Crédito Privado	31.930	71.441	Gestão Administrativa	4	4
Fundos de Investimento	524.528	410.947	Investimentos	355	355
Investimentos em Imóveis	27.698	25.654	<b>PATRIMÔNIO SOCIAL</b>	<b>1.822.767</b>	<b>1.772.851</b>
Operações com Participantes	67.082	52.607	<b>Patrimônio de Cobertura do Plano</b>	<b>1.768.579</b>	<b>1.714.135</b>
Depósitos Judiciais/Recurais	355	355	<b>Provisões Matemáticas</b>	<b>1.788.415</b>	<b>1.743.696</b>
Outros Realizáveis	3	185	Benefícios Concedidos	1.209.551	1.222.415
<b>Imobilizado e Intangível</b>	<b>1.002</b>	<b>907</b>	Benefícios a Conceder	590.329	535.790
Imobilizado	156	192	(-) Provisões Matemáticas a Constituir	(11.465)	(14.509)
Intangível	846	715	<b>Equilíbrio Técnico</b>	<b>(19.836)</b>	<b>(29.561)</b>
<b>Total do Ativo</b>	<b>1.844.751</b>	<b>1.805.122</b>	Resultados Realizados	(19.836)	(29.561)
			Superávit Técnico Acumulado	10.864	11.086
			(-)Déficit Técnico Acumulado	(30.700)	(40.733)
			<b>Fundos</b>	<b>54.188</b>	<b>58.716</b>
			Fundos Previdenciais	45.037	51.381
			Fundos Administrativos	7.456	5.782
			Fundos dos Investimentos	1.695	1.553
			<b>Total do Passivo</b>	<b>1.844.751</b>	<b>1.805.122</b>



Parte 03 | Administrativo

# Gestão Administrativa







## Parte 03 | Administrativo

# Gestão Administrativa

A Diretoria Executiva e o Conselho Deliberativo anualmente elaboram o Orçamento Anual, documento em que são norteadas as despesas administrativas da EnergisaPrev, correspondentes ao total necessário dos gastos necessários para gestão dos Planos de Benefícios administrados.

O Conselho Fiscal acompanha a execução do

Orçamento e, em conformidade com o regulamento próprio (aprovado pelo Conselho Deliberativo), os registros e controles são feitos por meio de um Plano de Gestão Administrativa (PGA).

As despesas administrativas do exercício 2022 da Fundação podem ser observadas na tabela abaixo:

Despesas administrativas da EnergisaPrev	
Resumo Execução Orçamentária (BRL Mil)	Dezembro/2022
<b>Receitas Administrativas</b>	<b>18.475</b>
Contribuições Administrativas	10.689
Contribuições Investimentos	7.786
Pessoal	10.215
Treinamentos	148
Viagens e Estádias	393
Serviços de Terceiros	3.484
Sistemas de Informática	1.587
Consultoria Atuarial	1.114
Consultoria Jurídica	560
Consultoria dos Investimentos	223

↓	GESTÃO/PLANEJAMENTO ESTRATÉGICO	-
	Auditoria Contábil	427
	Publicidade	217
	Outros serviços	437
	<b>Despesas Gerais</b>	<b>482</b>
	Outras Despesas	55
	Taxa de Custódia	12
	Taxas Bancárias e Judiciais	35
	Alugueis	298
	Depreciações e Amortizações	415
	Tributos	1.012
	Investimento em Imobilizado	212
	<b>Reembolso Patroc.- Proj.Especiais</b>	<b>(325)</b>
	<b>Outras Receitas (Serviços agregados)</b>	<b>(362)</b>
	<b>Despesas Administrativas</b>	<b>17.517</b>

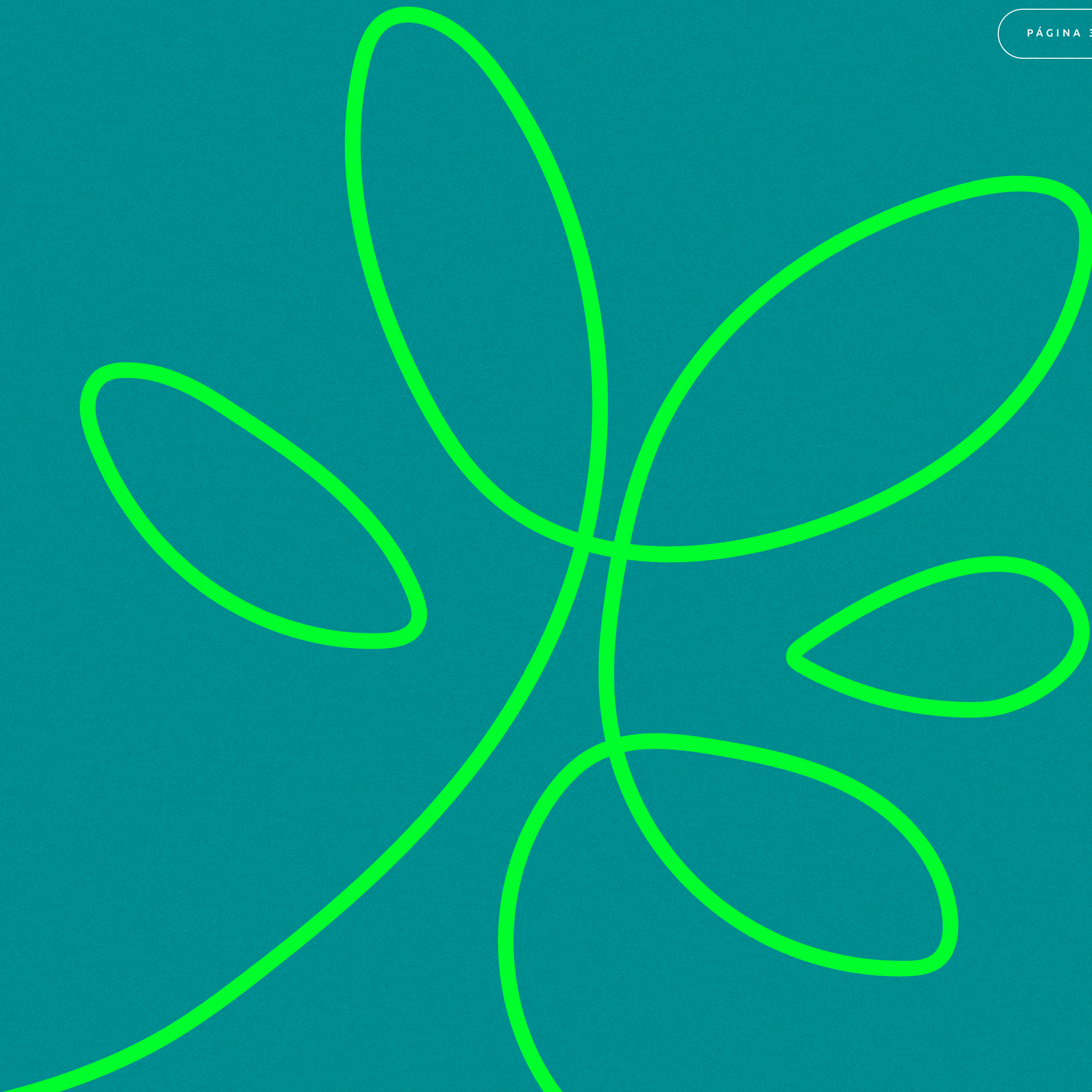
Em suma, a diferença entre as Receitas Administrativas e Despesas Administrativas está relacionada ao uso dos Fundos Administrativos.





Parte 03 | Administrativo

# Gestão de Riscos







Parte 03 | Administrativo

# Gestão de Riscos

A EnergisaPrev vem evoluindo e fortalecendo a governança e o gerenciamento dos riscos da Entidade. Em 2022 buscamos aprimorar e aplicar as melhores práticas do mercado relativo a Gestão de Riscos dentro da EnergisaPrev. Como parte deste trabalho, realizamos a reformulação do processo de gestão dos riscos em consonância com nossa Política de Gestão de Riscos, Controles Internos e Compliance.

Implementamos o método de autoavaliação dos riscos e controles, para identificar e avaliar a adequação dos processos, ambientes de riscos e controles, de forma eficiente, eficaz e efetiva. Com isso, já conseguimos identificar a melhora no ambiente de controles internos, processos, e a elaboração de alguns normativos internos.

No processo de avaliação utilizamos o modelo da metodologia ágil, com a participação do Comitê de Risco e partes interessadas.

A atuação da gestão de riscos em conjunto com as

áreas de negócio da Fundação, já foi possível iniciar em 2022 os planos de ação, após identificar os riscos ligados aos processos: Estratégicos, Operacionais, Financeiro, Compliance, Reputação e Segurança da informação. Realizamos também, a revisão de todas as Políticas, Normas e procedimento operacionais internos.

MATRIZ DE RISCO						
PROBABILIDADE	MUITO ALTO					
	ALTO					
	MÉDIO					
	BAIXO					
	MUITO BAIXO					
		MUITO BAIXO	BAIXO	MÉDIO	ALTO	MUITO ALTO
		IMPACTO				

A nova legislação de prevenção à lavagem de dinheiro, que afetou de modo significativo os fundos de pensão, para que adotem os procedimentos e os controles internos nas entidades visando à prevenção da prática dos crimes de "lavagem" ou ocultação de bens.

Entre outras obrigações, a EnergisaPrev, deve informar ao Conselho de Controle de Atividades Financeiras (COAF) o recebimento de contribuições que sejam iguais ou superiores a 50 mil reais, bem como qualquer outro aporte que despertar suspeita. Para adequarmos a legislação, aprovamos a Norma de Combate aos Crimes de Lavagem de Dinheiro e Financiamento ao Terrorismo, que define uma série de indicadores que devem ser acompanhados com regularidade para que eventuais atividades suspeitas sejam comunicadas ao COAF.

O documento normativo atende às determinações da Instrução Normativa Previc nº 34, de 28/10/2020, e a todas as Leis e Regulamentações aplicáveis e em vigor relacionadas ao combate de práticas de fraude, corrupção, lavagem de dinheiro e financiamento do terrorismo, em especial a Lei Anticorrupção (12.846/13).





Parte 03 | Administrativo

# Gestão de Pessoas







## Parte 03 | Administrativo

# Gestão de Pessoas



### Time

Total de colaboradores: 68



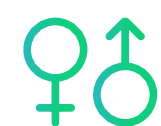
### Número de colaboradores por geração

Até 25 anos: 13  
Entre 26 e 40 anos: 39  
Entre 41 e 60 anos: 16



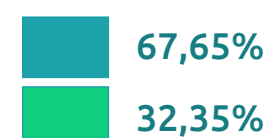
### Treinamento e desenvolvimento

Quantidade de cursos: 47  
Bolsa de estudos: 4



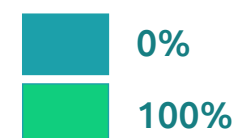
### Gênero

46 Mulheres  
22 Homens



### Alta Liderança

0% Mulheres  
100% Homens





Parte 03 | Sac

# Nosso Atendimento







## Parte 03 | SAC

# Nosso Atendimento

### Foco no cliente é nossa missão.

O ano de 2022 foi de grandes conquistas. Com a pandemia estabilizada, nossa equipe se organizou para trabalhar de forma ainda mais humanizada, com foco total no cliente. Nossa missão é respeitar as diferenças de cada um deles, entendendo suas necessidades e buscando possíveis pontos de melhorias.

No SAC (Serviço de Atendimento ao Cliente) contamos com profissionais de *Customer Experience* que acompanham a jornada do cliente, avaliando nossos processos internos e propondo melhorias, sempre buscando satisfazer e superar as expectativas de cada um.

### Entendemos que ouvir o cliente é fundamental para aprimorar a experiência conosco.

Por isso, em 2022, implantamos a pesquisa NPS (*Net Promoter Score*) que mede o grau de satisfação do cliente com a experiência que tiveram com a empresa. Obtivemos um resultado espetacular: a Zona de Qualidade!

E não para por aí! Seguimos em frente para atingir a zona de encantamento do nosso cliente, aplicando a pesquisa CSAT (*Customer Satisfaction*), que mede o grau de satisfação com o atendimento. Nossa média foi de 95,52%, o que nos motiva a seguir em frente na busca pela excelência.

Na área da qualidade fizemos mais de 450 monitorias da nossa equipe, visando avaliar a qualidade e padronização do atendimento.

Além disso, fornecemos *feedbacks* imediatos aos atendentes e treinamentos em conjunto com outras áreas, sempre visando fornecer informações claras e objetivas na linha de frente do atendimento.

Todas essas ações resultaram em 95% de FCR (*First Call Resolution*), ou seja, solicitações resolvidas no primeiro contato. Isso prova que estamos no caminho certo para oferecer a melhor experiência possível para o nosso cliente.

### Educação financeira e aumento de clientes no plano Energisa

Por meio da nossa campanha “Semana da Previdência e Educação Financeira”, rodamos aproximadamente 10.000 quilômetros atingindo 1.000 pessoas que puderam ter um atendimento personalizado. Além disso, foram realizados mais de 45.000 contatos, dos quais o maior volume foi por meio do *WhatsApp*. Isso contribuiu para a conquista de 1.969 novas adesões.

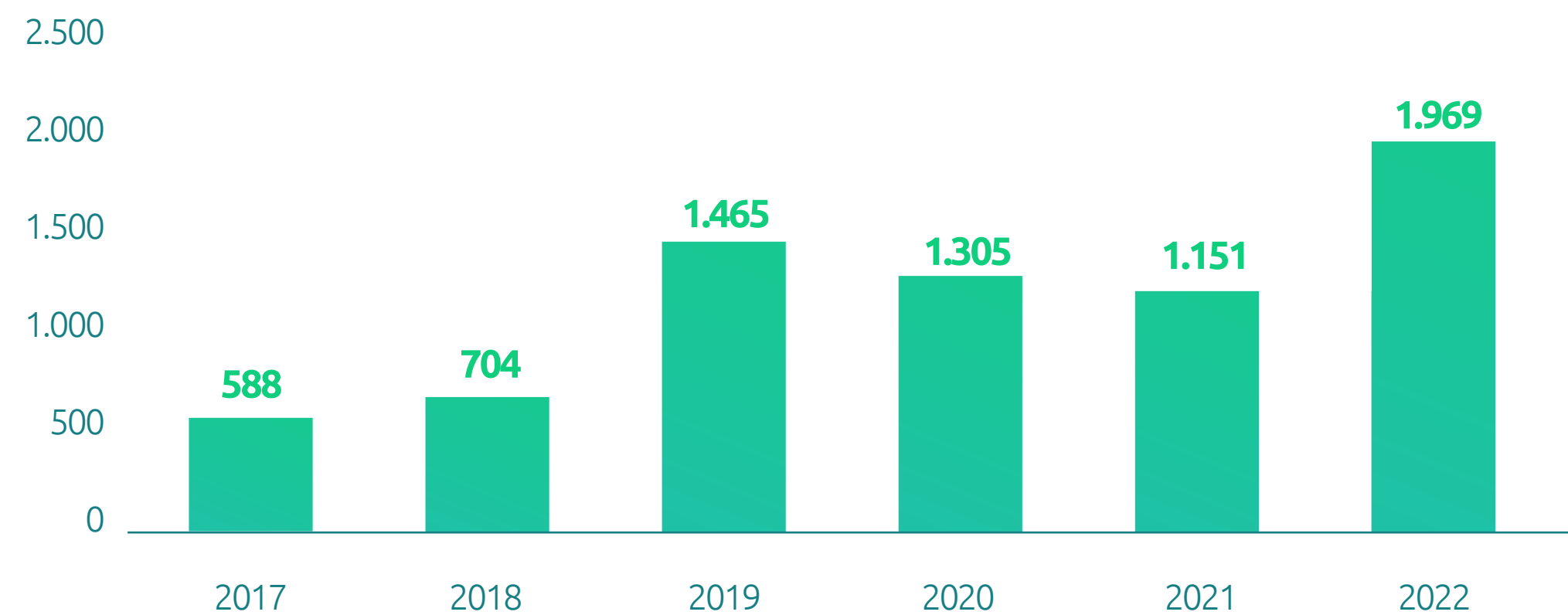
O aumento de clientes no plano Energisa também se deve a quatro tranches de migração, realizadas nos anos de 2020, 2021 e 2022, onde mais de 5.500 clientes optaram em entrar no plano mais completo e flexível da Fundação.

É por isso que, em 2022, obtivemos êxito na nossa missão e projetamos um 2023 ainda mais desafiador para aumentar o número de clientes e estabelecer uma relação cada vez mais próxima. Afinal, o cliente é a nossa motivação.

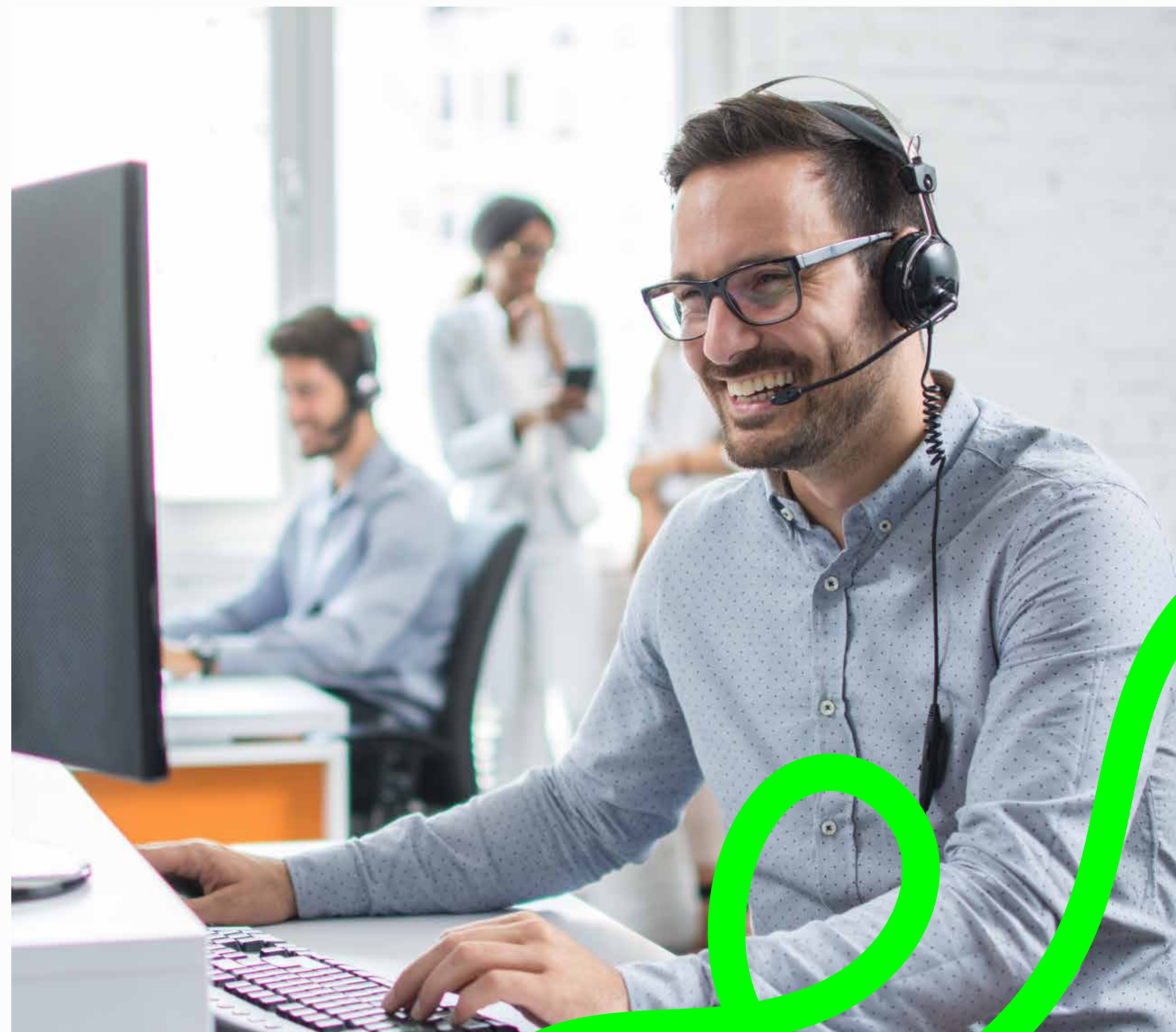
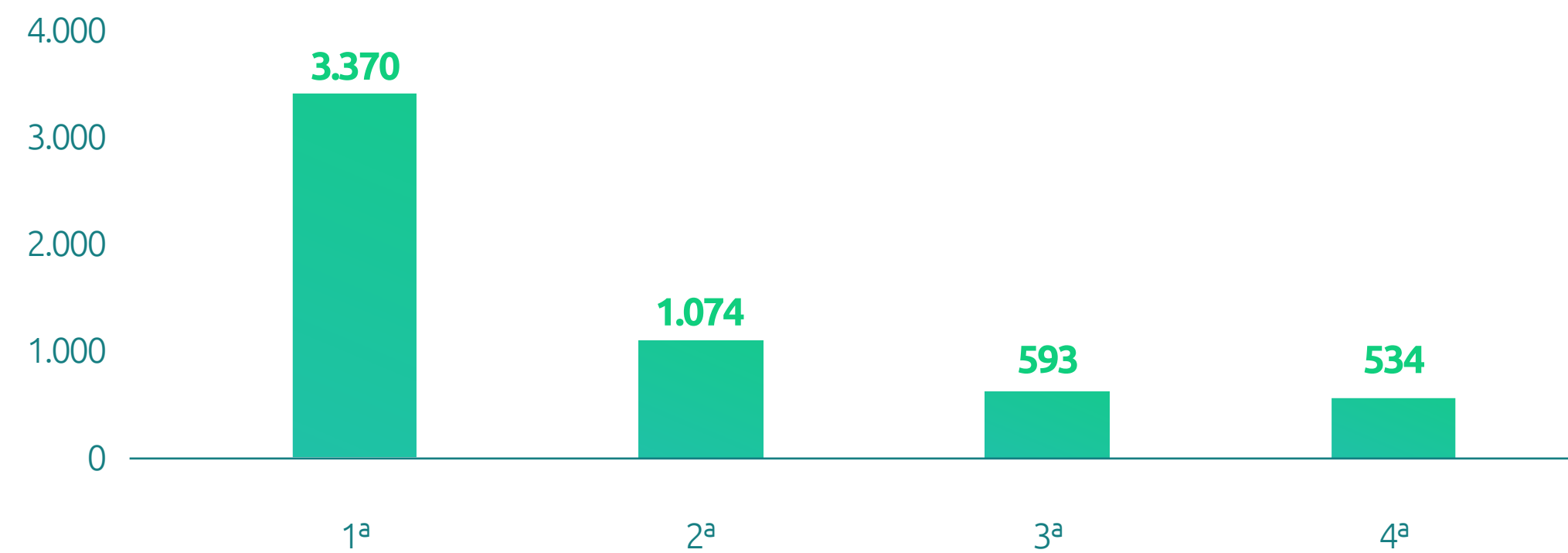




### Adesões



### Migrações





Parte 03 | Comunicação

# Comunicação







## Parte 03 | Comunicação

# Comunicação

Em 2022, a EnergisaPrev focou os seus esforços em facilitar a comunicação com os seus clientes ativos, assistidos e colaboradores, inovando e criando outros canais como um novo site, um aplicativo e uma intranet moderna e interativa.

No ano passado, a EnergisaPrev buscou interagir cada vez mais com os seguidores de suas redes sociais, trazendo conteúdos relevantes, leves, agradáveis e educativos.

No Instagram e no Facebook, a instituição continuou a contar a sua história e a utilizar a mascote Pri para promover diversas dicas, inclusive financeiras e de investimentos.

Além disso, divulgou as suas ações; contemplou as datas comemorativas, procurando sempre prestigiar os seus participantes ativos e assistidos; provocou reflexões e explicou o funcionamento de cada produto, plano e os seus benefícios, sempre com uma linguagem leve, simples e divertida.

Já por meio do LinkedIn, deu continuidade à publicação de suas atividades, eventos, desafios e conquistas de modo mais institucional, mas com a mesma maneira de se relacionar com o público interno e externo — com mais proximidade, acolhimento e humanização.

### Resultados das nossas redes sociais:

#### MÉTRICAS DO INSTAGRAM

Média de alcance	Engajamento	Média impressões	Total de posts
1.149	1.38	1.907	141

#### MÉTRICAS DO FACEBOOK

Média de alcance	Engajamento	Média impressões	Total de posts
8.380	3.74	14.744	114

#### MÉTRICAS DO LINKEDIN

Média de alcance	Engajamento	Média impressões	Total de posts
30.541	7.10	66.734	70

### Canais de comunicação com os clientes

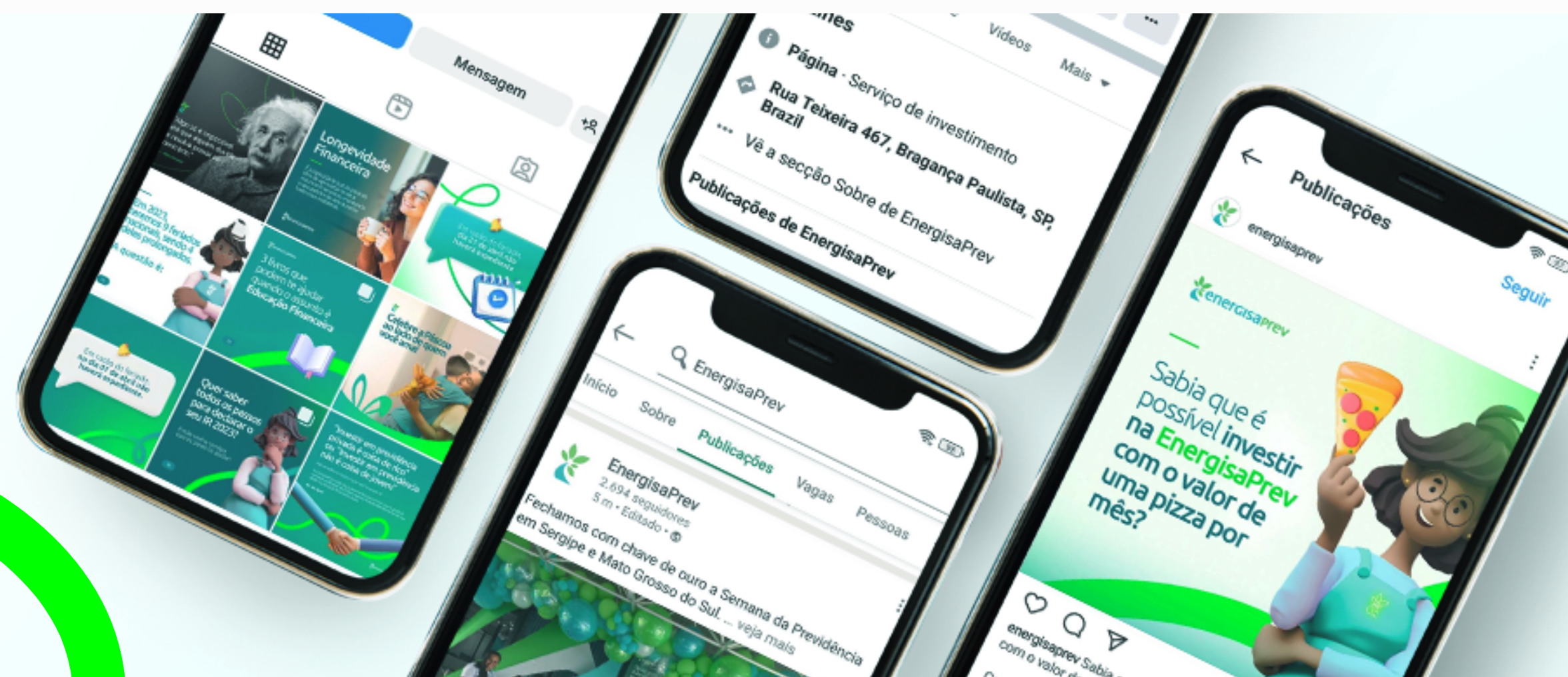
Em 2022, a EnergisaPrev renovou e diversificou seus canais de comunicação com os clientes, visando mantê-los atualizados e engajados com as notícias e acontecimentos.

Veja ao lado o total de comunicados e as diferentes formas de comunicação.

## 594.499

Comunicados enviados

<p>WhatsApp</p> <p><b>110.679</b></p>	<p>SMS</p> <p>Sms</p> <p><b>371.223</b></p>	<p>Email</p> <p><b>112.597</b></p>
---------------------------------------	---	------------------------------------





Parte 04 | Acontecimentos

# Fatos Relevantes







## Parte 04 | Acontecimentos

# Fatos Relevantes de 2022

### Novo Site

Em junho, a EnergisaPrev lançou o seu novo site para oferecer uma melhor experiência aos clientes, facilitando a utilização dos seus benefícios, disponibilizando ferramentas como simulação de empréstimo e acesso a rentabilidade dos planos, além de proporcionar muitas informações e novidades.

O novo portal ficou mais moderno, intuitivo e responsivo, com uma linguagem acessível.

### APP EnergisaPrev Digital

Acompanhando as tecnologias e otimizando os nossos serviços, em junho, a Fundação disponibilizou o aplicativo EnergisaPrev Digital para todos os clientes dos Planos Energisa e Energisa Sudeste, disponível gratuitamente no Google Play e na Apple Store.

O app conta com diversas funcionalidades que podem ser acessadas com total segurança. Em breve, ele será disponibilizado aos clientes de todos os planos.

### Intranet para os Colaboradores

A fim de facilitar a interação com os seus colaboradores, a EnergisaPrev criou um novo canal de comunicação voltado para as ações corporativas, divulgação de processos, disseminação das políticas, diretrizes e estratégias, com informações centralizadas que podem ser acessadas a qualquer hora e local.

Com a intranet, a empresa também quer promover a cultura organizacional e fortalecer o vínculo com os seus colaboradores.

### Nova Modalidade de Empréstimo

Buscando ofertar opções aos clientes, a EnergisaPrev passou a oferecer uma nova modalidade de crédito com taxas prefixadas, adequando-se a cada perfil.

A aprovação do empréstimo é ágil; em até 2 (dois) dias úteis, garantimos assim, o crédito em conta. Lembrando que a contratação pode ser efetuada 100% online no site da instituição ou pelo aplicativo EnergisaPrev Digital.

### Conquista do Selo GPTW

No mês de agosto, a EnergisaPrev foi certificada com o selo *GPTW - Great Place to Work* (Uma das melhores empresas para trabalhar).

Esse reconhecimento é reflexo de todos os esforços da empresa para promover um ambiente saudável, com cooperação e oportunidades de crescimento aos seus colaboradores.

A certificação Great Place to Work é uma validação da cultura institucional no mercado e serve como fator de retenção e atração de profissionais que estão em busca de oportunidades.

### Implantação de CNPJ por Plano Finalizada

Atendendo a Resolução nº 46/2021 do Conselho Nacional de Previdência Social e a Resolução nº 12/2022 da PREVIC – Superintendência Nacional de Previdência Complementar, a EnergisaPrev concluiu 85% da operacionalização do CNPJ por plano, visando a garantir a independência patrimonial de cada um deles, além de se manter em consonância com as regras atuais.





### **Conclusão da Migração para o Plano Energisa 2022**

Nesse mesmo ano, foi concluída a maior e mais completa migração da história da fundação.

Foram transferidos clientes de 11 planos diferentes, cerca de 5,3 mil pessoas, para o Plano Energisa, que agora acumula um patrimônio de quase R\$ 1 bilhão, além da extinção do Plano Borborema por alcançar 100% de migração.

O Plano Energisa de Contribuição Definida (CD) reproduz as previdências mais modernas oferecidas atualmente no mercado; tem mais flexibilidade, diversas vantagens e proporciona aos clientes melhores perspectivas para um futuro mais estável.

### **Aprovação para Novas Migrações**

Foi aprovado pela PREVIC - Superintendência Nacional de Previdência Complementar o Parecer nº 465/2022/CTR/DILIC, do projeto de migração voluntária dos planos: Sergipe CD, Sergipe Saldado, Energisa Acre, Energisa Rondônia e Energisa Sudeste para o Plano Energisa.

Sendo assim, os clientes ativos e assistidos dos referidos planos poderão transferir as suas reservas financeiras para o Plano Energisa, contando com todas as vantagens que ele oferece.

Para que esse projeto de migração seja feito com total segurança e responsabilidade, a EnergisaPrev conta com uma equipe especializada e muito bem preparada.

### **Eleições 2022**

Em outubro, aconteceram as eleições para a escolha dos membros do Conselho Deliberativo e Conselho Fiscal, que representam os clientes ativos e assistidos nas deliberações da EnergisaPrev. Com isso, também houve a recondução da Diretoria Executiva da entidade, como pode ser observado na seção de Governança Corporativa deste Relatório Anual.

O pleito está previsto no Estatuto Social da entidade como forma de garantir a eficiência na sua governança e administração.

### **Proposta para Alteração do Estatuto Social**

Em outubro, o Conselho Deliberativo da EnergisaPrev aprovou a proposta da Diretoria Executiva para alteração do Estatuto Social com o intuito de permitir a administração de planos instituídos, assim como ela própria instituir novos planos de benefícios.

A proposta foi encaminhada para a PREVIC - Superintendência Nacional de Previdência Complementar e está em análise.

### **Nova Gestão de Riscos**

Para garantir a proteção e a manutenção dos resultados dos planos de benefícios e da própria entidade, a EnergisaPrev iniciou, em 2021, a reestruturação da Gestão de Riscos.

E para proporcionar ainda mais eficiência em seus processos operacionais, de controles, conformidades, entre outros, minimizando relativamente os erros e as perdas, a entidade contratou um especialista na área e implantou também um novo sistema de riscos.

### **Implantação da NPS**

Com o objetivo de medir o grau de satisfação dos seus clientes e buscar a melhoria contínua para atingir a excelência, a EnergisaPrev implantou a pesquisa NPS – *Net Promoter Score*. A pesquisa NPS é uma métrica desenvolvida para medir o grau de satisfação e lealdade de clientes com a instituição ou marca. O NPS é utilizado pelas maiores empresas do mundo como um indicador de satisfação de seus clientes.

Aplicamos feedbacks imediatos aos atendentes e treinamentos com outras áreas, prezando sempre pela informação clara e objetiva na linha de frente do atendimento.

Todas as ações voltadas para a experiência do cliente resultaram em 95% de FCR (*First Call Resolution*), ou seja, de solicitações resolvidas no primeiro contato.





# RAI | 2022

As Demonstrações Atuariais, Contábeis e de Investimentos relativas a 2022, consolidadas e segregadas por planos de benefícios, além dos pareceres do atuário, dos auditores independentes e dos órgãos estatutários, entre outros documentos pertinentes, estão disponíveis no site da Energisa ([www.energisaprev.com.br](http://www.energisaprev.com.br)), onde também é possível encontrar o conjunto dos Relatórios Anuais de Informação (RAIs).

## Canais de Atendimento:

faleconosco@energisaprev.com.br

☎️ 0800 372 7738







Siga a gente nas nossas redes sociais:



/energisaprev



@energisaprev



EnergisaPrev