



# Relatório Anual 2020

# Índice

## PARTE 1

1. MENSAGEM DA ADMINISTRAÇÃO	3
------------------------------	---

## PARTE 2

2. QUEM SOMOS	4
3. NOSSOS PLANOS	5
4. GOVERNANÇA CORPORATIVA	6

## PARTE 3

5. GESTÃO PREVIDENCIÁRIA	9
6. GESTÃO DOS INVESTIMENTOS	16
7. GESTÃO CONTÁBIL	23
8. GESTÃO ADMINISTRATIVA	24

## PARTE 4

9. FATOS RELEVANTES DE 2020	25
-----------------------------	----

# Abertura

## 1. MENSAGEM DA ADMINISTRAÇÃO

A Diretoria Executiva da EnergisaPrev - Fundação Energisa de Previdência, em cumprimento às disposições estatutárias, apresenta o Relatório Anual relativo às atividades desenvolvidas no exercício de 2020, acompanhado do Balanço Patrimonial, das respectivas demonstrações contábeis e financeiras e de todas as informações relevantes nesse período.

Em nome de toda a equipe da EnergisaPrev, externamos os nossos mais sinceros agradecimentos a todos pela confiança depositada nesta administração na garantia de um futuro mais próspero. Agradecemos, também, ao apoio dos Patrocinadores, colaboradores e dos membros do Conselho Deliberativo e Fiscal dessa Fundação, além dos membros do Comitê de Investimentos, que contribuíram de forma decisiva na tarefa de fazer da EnergisaPrev uma instituição cada vez mais saudável e robusta no cumprimento de sua missão.

Ao final de cada ano, aproveitamos a oportunidade de registrar os eventos ocorridos e as conquistas alcançadas durante o exercício findo. 2020 foi um ano desafiador. Um ano marcado, principalmente, por resiliência, transformação e, acima disso, superação. Enfrentamos desafios nunca vistos, como o efeito do vírus Covid-19.

No ano de 2020 a EnergisaPrev empreendeu várias ações, objetivando os efeitos causados pela pandemia.

As principais medidas operacionais foram proporcionar maior segurança aos empregados da Fundação. No final de março de 2020, todos os colaboradores

estavam em home office dispondo dos equipamentos necessários para exercer suas atividades de forma que não afetasse a operação e o atendimento aos participantes. Foram investidos em recursos humanos, ambiente de trabalho (presencial ou remoto), em recursos tecnológicos (Hardware e Software) e, criação de protocolo de covid-19 para os colaboradores.

Ainda em 2020, a EnergisaPrev operacionalizou a migração de participantes, considerada a mais complexa já realizada, a qual contemplou a movimentação de participantes e reservas de 11 planos de previdência complementar para um único plano, o Plano Energisa. Em dezembro de 2020 migraram voluntariamente 3.560 participantes ativos e assistidos.

Para completar o nosso portfólio, em 2020, a EnergisaPrev recebeu os planos oriundos das aquisições em Rondônia e no Acre: Plano Energisa Rondônia e Plano Energisa Acre.

Pelo sucesso até aqui alcançado, o ano de 2021 anuncia uma EnergisaPrev ainda mais sólida institucionalmente, com novos desafios e grandes conquistas! Já iniciaremos o ano com a recepção dos planos Sergipe CD e Sergipe Saldado, totalizando assim, 18 planos de benefícios.

Agradecemos, mais uma vez, a todos os que contribuem para torná-la cada dia mais forte. Acreditamos que, por meio de nossa missão, é possível construir um futuro ainda melhor, para que tenhamos novos desafios e superações.

Diretoria Executiva da EnergisaPrev

# Institucional

## 2. QUEM SOMOS

A EnergisaPrev - Fundação Energisa de Previdência nasceu em 2016, após a aquisição da Rede Energia S.A. pela Energisa S.A., RedePrev - Fundação Rede de Previdência. Junto a ela, nasceu o moderno e flexível Plano Energisa, atualmente o único aberto a novas adesões.

Criada em fevereiro de 2004, por meio do processo de fusão de três fundos de pensão (Funrede - Fundação Rede de Seguridade, Fungrapa - Fundação Grão Pará de Previdência e Assistência Social e Previmat - Fundação de Previdência e Assistência Social dos Empregados da CEMAT), a então RedePrev era constituída sob forma de Fundação, com autonomia administrativa e financeira, nos termos da Lei Complementar 109, de 29 de maio de 2001.

Em abril de 2018, como parte da política de integração e da busca por maior eficiência na gestão previdenciária do Grupo Energisa, foi somado o Plano Borborema aos cinco planos de benefícios originalmente administrados pela EnergisaPrev (Elétricas BD-I, Elétricas OP, Cemat BD-I, Cemat OP e Plano R).

Em setembro de 2018, a família EnergisaPrev foi novamente ampliada, com a chegada de outros sete planos recebidos com a incorporação da Fundação Energisa e Funasa.

Em agosto de 2019 juntou-se a nós o Plano Energisa Sudeste e, em 2020, a EnergisaPrev finalmente completa o seu portfólio atual, recebendo os planos oriundos das aquisições em Rondônia e no Acre: Plano Energisa Rondônia e Plano Energisa Acre.

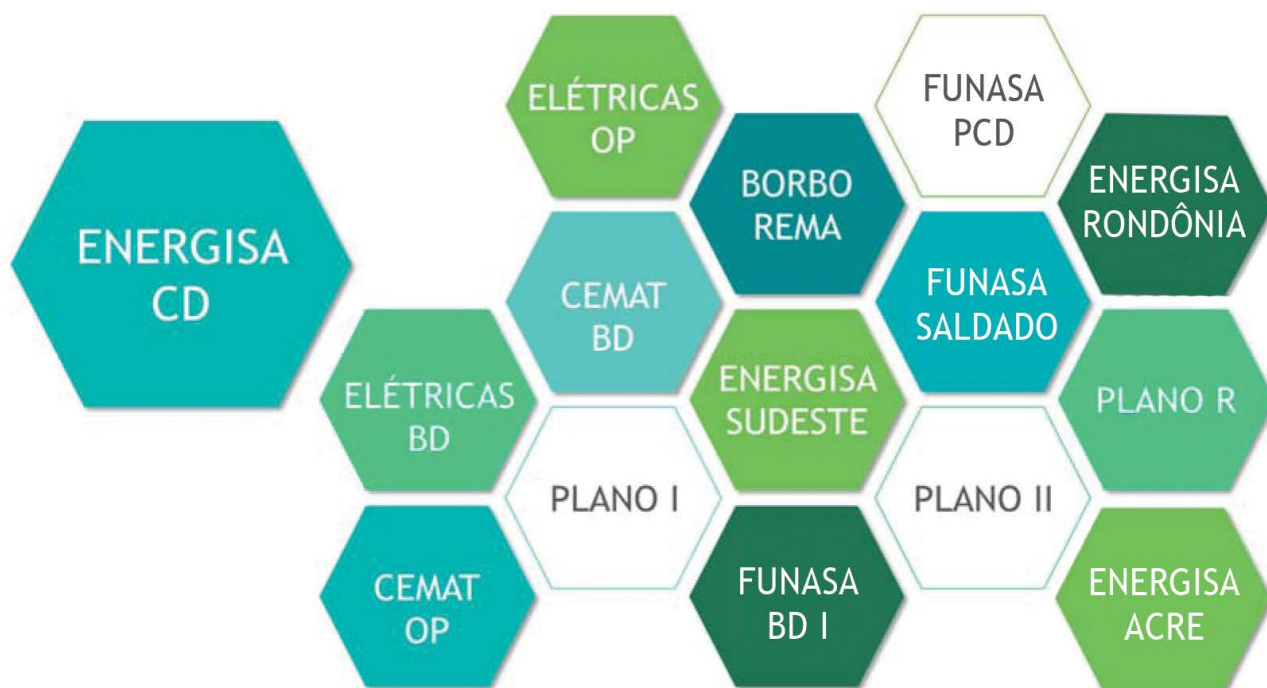
Ainda em 2020, a EnergisaPrev operou a considerada migração mais complexa já realizada, a qual contemplou a movimentação de participantes e reservas de 11 planos de previdência complementar – com um público elegível de aproximadamente 7 mil participantes - para um único plano, o Plano Energisa.

Por meio de uma administração transparente e obstinada, em busca por constante eficiência, superação e práticas sustentáveis, a EnergisaPrev trabalha com a missão de prover aos nossos clientes uma administração de benefícios previdenciários segura e transparente, por meio de um relacionamento respeitoso e humanizado. Tem, como visão, ser referência em seu segmento em rentabilidade, custo e qualidade no atendimento. Para isso, é calcada em valores como: clientes, inovação, diversidade, pessoas, resultado, responsabilidade, compromisso e ética.



### 3. NOSSOS PLANOS

Quadro 1: composição dos Planos de Benefícios da EnergisaPrev



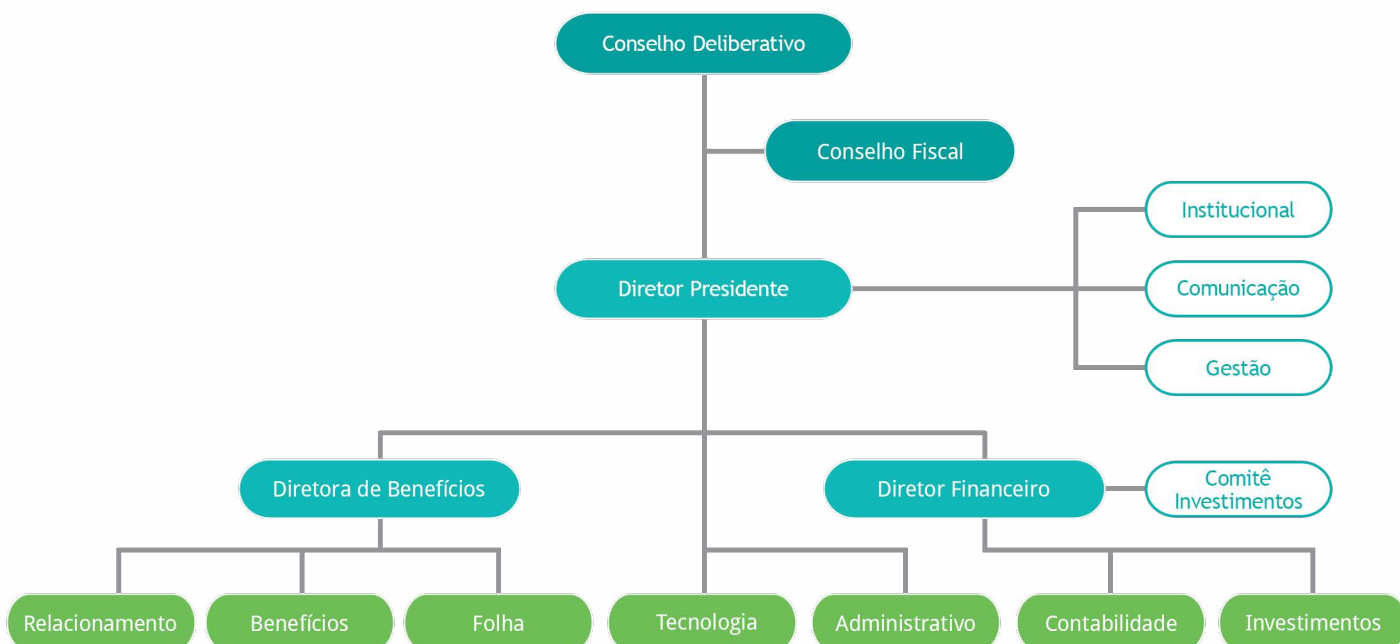
## 4. GOVERNANÇA CORPORATIVA

### I. ESTRUTURA ORGANIZACIONAL

A Estrutura Organizacional da EnergisaPrev, apresentada no organograma abaixo, privilegia a funcionalidade e a eficiência administrativa. O Conselho Deliberativo, instância que define e determina o caminho a ser

trilhado pela administração, está no topo de uma pirâmide que cuida da execução das suas determinações (Presidência e demais setores administrativos) e da fiscalização desta execução (Conselho Fiscal).

Quadro 2: composição da estrutura organizacional da EnergisaPrev



### II. CONSELHO DELIBERTIVO

O Conselho Deliberativo é o órgão de deliberação e orientação superior da EnergisaPrev cabendo-lhe, principalmente, fixar os objetivos, diretrizes fundamentais e orientações gerais de organização, operação e adminis-

tração. O Conselho Deliberativo é composto por **5 (cinco) membros efetivos** e **3 (três) suplentes**, assegurado aos Participantes e Assistidos, no mínimo, 1/3 (um terço) das vagas.

Quadro 3: Composição do Conselho Deliberativo da EnergisaPrev

CONSELHO DELIBERATIVO		
NOME	CARGO	INDICAÇÃO
Fabício Ferreira Neves	Membro Efetivo e Presidente	Patrocinador
Jader Mota de Magalhães	Membro Efetivo e Vice-Presidente	Patrocinador
Paulo Henrique Laranjeira ( <i>in memorian</i> )	Membro Efetivo	Patrocinador
Arilson de Moraes Ferreira	Membro Suplente	Patrocinador
Dalessandro Luis Mafei	Membro Efetivo	Representante dos Participantes Ativos
Adilson Carvalho Panizza	Membro Suplente	Representante dos Participantes Ativos
Jair Alberto Doniak	Membro Efetivo	Representante dos Participantes Assistidos
Arlindo Antônio Napolitano	Membro Suplente	Representante dos Participantes Assistidos

### III. CONSELHO FISCAL

O Conselho Fiscal é o órgão de fiscalização da EnergisaPrev cabendo-lhe, principalmente, zelar por sua gestão econômico-financeira. O Conselho Fiscal é composto por 3 (três)

membros efetivos e respectivos suplentes, assegurado aos Participantes e Assistidos, no mínimo, 1/3 (um terço) das vagas.

Quadro 4: composição do Conselho Fiscal da EnergisaPrev

CONSELHO FISCAL		
NOME	CARGO	INDICAÇÃO
Jorge Luiz de Souza Cerqueira	Membro Efetivo e Presidente	Patrocinador
Luiz da Costa Lima Junior	Membro Efetivo	Patrocinador
Alane Fernandes Maciel	Membro Suplente	Patrocinador
Sérgio Margine Fraulob	Membro Efetivo	Representante dos Participantes Assistidos
Norma Maria Leandro Teixeira da Costa	Membro Suplente	Representante dos Participantes Assistidos

## IV. DIRETORIA EXECUTIVA

A Diretoria-Executiva é o órgão de administração geral da EnergisaPrev, cabendo-lhe, precipuamente cumprir e fazer cumprir as diretrizes fundamentais e normas definidas pelo Conselho Deliberativo, dentro dos ob-

jetivos por ele fixados.

A Diretoria-Executiva é composta por 3 (três) membros designados pelo Conselho Deliberativo, atualmente:

Quadro 5: composição da Diretoria Executiva da EnergisaPrev

DIRETORIA EXECUTIVA	
NOME	CARGO
Márcio José Pires	Diretor-Presidente
Luciana Ribeiro Malhado	Diretora de Benefícios
Welyton de Sousa Pinto	Diretor Administrativo-Financeiro

## V. COMITÊ DE INVESTIMENTOS

O Comitê de Investimentos é um órgão de natureza consultiva que tem por finalidade assessorar a Diretoria Executiva e o Conselho Deliberativo na aplicação estratégica

dos recursos garantidores das reservas técnicas dos Planos de Benefícios administrados pela EnergisaPrev.

Quadro 6: composição do Comitê de Investimentos da EnergisaPrev

COMITÊ DE INVESTIMENTOS	
NOME	CARGO
Welyton de Sousa Pinto	Diretor Administrativo-Financeiro
Claudio Brandão Silveira	Patrocinadores dos Planos
Jordano Bruno Nicoleta dos Santos	Consultoria Financeira



## 5. GESTÃO PREVIDENCIÁRIA

A EnergisaPrev administrou em 2020 15 planos de benefícios previdenciários, sendo sete na modalidade de benefício definido, quatro na modalidade de contribuição variável e quatro na contribuição definida, que

oferecem proteção previdenciária a **10.892 participantes**, assistidos e beneficiários. O quadro I demonstra o total de participantes e assistidos no final de 2020.

### I. PERFIL DOS NOSSOS PARTICIPANTES

Quadro 7: Total de participantes da EnergisaPrev

PLANOS	ATIVOS	AUTOPATROCINADOS	BPD	APOSENTADOS	PENSIONISTAS	TOTAL
ELÉTRICAS BDI	1	0	0	159	106	266
ELÉTRICAS OP	807	2	26	60	7	902
CEMAT BDI	1	0	0	50	42	93
CEMAT OP	743	2	32	140	39	956
PLANO ENERGISA CD	5816	18	68	572	0	6474
ENERGISA BORBOREMA	1	0	1	6	2	10
ENERGISA SUDESTE	206	3	23	32	16	280
PLANO DE BENEFÍCIO I	0	0	1	93	78	172
PLANO DE BENEFÍCIO II	260	2	9	58	16	345
PLANO FUNASA BD	15	0	0	399	189	603
PLANO FUNASA SALDADO	101	0	0	86	8	195
PLANO FUNASA CD	85	2	23	10	1	121
ENERGISA RONDONIA	107	10	35	136	7	295
ENERGISA ACRE	77	0	16	82	5	180
<b>Consolidado</b>	<b>8220</b>	<b>39</b>	<b>234</b>	<b>1883</b>	<b>516</b>	<b>10892</b>

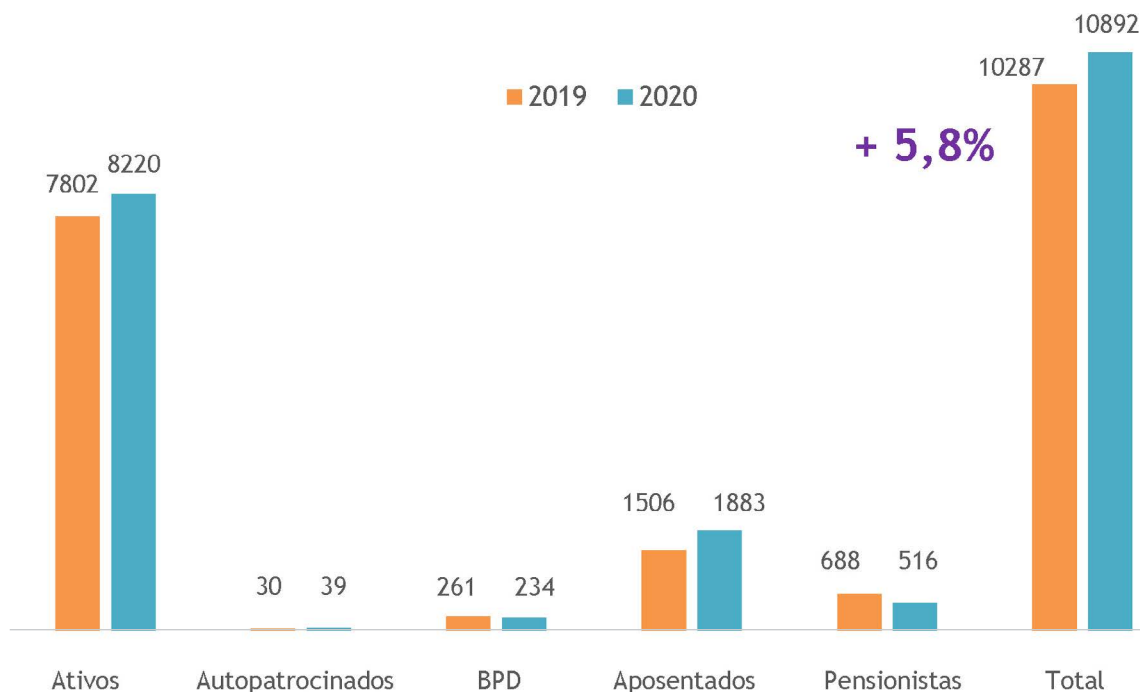
É importante reforçar que a inscrição nos Planos Cemat OP e Elétricas OP ocorre de forma indissociável ao Plano de Benefícios de Risco.

Sendo assim, temos **1.686** Participantes inscritos de forma concomitante nos planos OP's e Risco.

Quadro 8: Total de participantes Do Plano de Risco

PLANO	ATIVOS	AUTOPATROCINADOS	BPD	APOSENTADOS	PENSIONISTAS	TOTAL
PLANO DE BENEFÍCIOS DE RISCO	1629	0	0	23	34	1686
Consolidado	1629	0	0	23	34	1686

Gráfico 1: Total comparativo de participantes por perfil



A variação nos números da nossa população entre 2019 e 2020, apresentada no gráfico acima, se explica pelo grande número de adesões ao Plano Energisa CD em 2020, além da chegada dos Planos Energisa Rondônia e

Energisa Acre que acrescentou à nossa população 475 novos Participantes.

No ano de 2020, a EnergisaPrev teve um crescimento de 5,8% em números de participantes.

## II. MIGRAÇÃO DOS PLANOS DE BENEFÍCIOS

Em dezembro de 2020 migraram voluntariamente 3.560 (três mil trezentos quinhentos e sessenta) participantes ativos e assistidos dos planos de benefícios Elétricas BDI, Elétricas OP, Cemat BDI, Cemat OP, Risco, Borborema, Funasa BD, Funasa Saldado, Fu-

nasa CD, Plano I, Plano II para o plano Energisa CD. A migração foi realizada conforme os termos do parecer PREVIC N° 329/2020/CTR/CGTR/DILIC e autorização pela PORTARIA PREVIC N° 467 de 3 de julho de 2020, publicada no D.O.U no dia 8 de julho de

2020, que autorizou as alterações propostas ao regulamento dos referidos planos de benefícios.

Esse processo resultou nas transferências proporcionais das reservas migradas, de bens, direitos e obrigações tais como: imóveis, contratos de empréstimos, títulos de investimentos, contratos de dívida, reservas matemáticas, reservas de contingências, reservas de garantias e fundos previdências dos referidos planos de benefícios

para o plano Energisa CD, justificando assim as alterações patrimoniais dos planos envolvidos no processo de migração em 2020.

A migração da participação dos planos benefícios no fundo administrativo foi proporcional a quantidade de participantes que aderiram a migração.

Abaixo apresentamos o efeito da migração no Plano Energisa CD:

Quadro 9: Efeito da migração no Plano Energisa CD

PLANO DE BENEFÍCIOS	QUANTIDADE DE PARTICIPANTES MIGRADOS	QUANTIDADE DE PARTICIPANTES DEZ/2020	MOVIMENTO DO PATRIMÔNIO
Energisa CD	3.560	6.474	651.913

### III. PATROCINADORES

A EnergisaPrev tem como patrocinadoras e seus respectivos planos de benefícios as seguintes empresas:

Quadro 10: Total de Patrocinadores

PATROCINADORAS	PLANOS
ENERGISA MATO GROSSO DISTRIBUIDORA DE ENERGIA S/A	Energisa CD, Cemat BDI, Cemat OP, Plano Risco, Energisa Sudeste
ENERGISAPREV FUNDAÇÃO ENERGISA DE PREVIDENCIA	Energisa CD, Elétricas OP, Cemat OP, Plano Risco, Funasa Saldado, Funasa CD, Plano II, Energisa Sudeste
ENERGISA TOCANTINS DISTRIBUIDORA DE ENERGIA S/A	Energisa CD, Elétricas BDI, Elétricas OP, Plano Risco, Energisa Sudeste

continua da página seguinte

continuação da página anterior

PATROCINADORAS	PLANOS
ENERGISA SUL SUDESTE DISTRIBUIDORA DE ENERGIA S/A	Energisa CD, Elétricas BDI, Elétricas OP, Plano Risco, Energisa Sudeste
ENERGISA MATO GROSSO DO SUL DISTRIBUIDORA DE ENERGIA S/A	Energisa CD, Elétricas OP, Plano Risco, Plano II, Enersul, Energisa Sudeste
ENERGISA BORBOREMA DISTRIBUIDORA DE ENERGIA S/A	Energisa CD, Borborema, Energisa Sudeste
ENERGISA MINAS GERAIS DISTRIBUIDORA DE ENERGIA S/A	Energisa CD, Energisa Sudeste
ENERGISA NOVA FRIBURGO DISTRIBUIDORA ENERGIA S/A	Energisa CD, Energisa Sudeste
ENERGISA SOLUÇÕES S/A	Energisa CD, Energisa Sudeste
ENERGISA S/A	Energisa CD, Energisa Sudeste
ENERGISA COMERCIALIZADORA DE ENERGIA LTDA	Energisa CD, Energisa Sudeste
ENERGISA PLANEJAMENTO E CORRETAGEM DE SEGUROS LTDA	Energisa CD, Energisa Sudeste
ENERGISA SERGIPE DISTRIBUIDORA DE ENERGIA S/A	Energisa CD, Energisa Sudeste
ENERGISA PARAIBA DISTRIBUIDORA DE ENERGIA S/A	Energisa CD, Funasa BD, Funasa Saldado, Funasa CD, Energisa Sudeste
ENERGISA SOLUÇÕES CONSTRUÇÕES E SERVIÇOS EM LINHAS E REDES S/A	Energisa CD, Energisa Sudeste
ENERGISA GOIAS TRANSMISSORA DE ENERGIA S/A	Energisa CD
ENERGISA PARA TRANSMISSORA DE ENERGIA S/A	Energisa CD
ENERGISA RONDONIA DISTRIBUIDORA DE ENERGIA S/A	Energisa CD, Energisa Sudeste, Energisa Rondônia
ENERGISA ACRE DISTRIBUIDORA DE ENERGISA S/A	Energisa CD, Energisa Sudeste, Energisa Acre
TOCANTINS ENERGÉTICA S/A	Elétricas OP, Risco
ALSOL ENERGIAS RENOVÁVEIS S/A	Energisa CD
MULTI ENERGISA SERVIÇOS S/A	Energisa CD
ENERGISA SERVIÇOS AÉREOS DE AEROINSPEÇÃO S/A	Energisa Sudeste

## IV. CONTRIBUIÇÕES RECEBIDAS

No ano de 2020, os planos administrados pela EnergisaPrev receberam R\$ 66 milhões em contribuições. Quando comparado com

o exercício anterior, é possível notar que a Fundação apresentou aumento de 35% em suas contribuições.

Quadro 11: Total de Contribuições da EnergisaPrev

CONTRIBUIÇÕES RECEBIDAS - ACUMULADO							em R\$ mil
TIPO	PARTICIPANTE		PATROCINADOR		TOTAL		
	2020	2019	2020	2019	2020	2019	
Normal e Adicional	23.150	18.006	16.528	12.356	39.678	30.362	
Esporádica	388	189	204	161	592	350	
Extraordinária	5.676	458	13.931	10.869	19.607	11.327	
Portabilidade	1.010	30	0	0	1.010	30	
Administrativas	658	733	5.061	6.513	5.719	7.246	
<b>CONSOLIDADO</b>	<b>30.882</b>	<b>19.416</b>	<b>35.724</b>	<b>29.899</b>	<b>66.606</b>	<b>49.315</b>	

## V. BENEFÍCIOS CONCEDIDOS

No ano de 2020, os planos administrados pela EnergisaPrev concederam R\$110 milhões em benefícios. Quando comparado com o exercí-

cio anterior, é possível notar que a fundação apresentou aumento de 12% em concessão de benefícios em relação a 2019.

Quadro 12: Total de Benefícios pagos pela EnergisaPrev

BENEFÍCIOS PAGOS - ACUMULADO			em R\$ mil
	2020	2019	
<b>Benefícios Pagos</b>	<b>88.322</b>	<b>73.800</b>	
Aposentadorias	67.970	55.723	
Pensões	15.042	13.954	
Auxílio-Doença	579	330	
Abono Anual	4.731	3.793	
Resgates e Benefícios de Pagamento Único	22.622	24.776	
<b>Total dos Benefícios Pagos</b>	<b>110.944</b>	<b>98.576</b>	



## VI. EQUILÍBRIO TÉCNICO

A situação econômico-financeira e atuarial dos planos de benefícios da EnergisaPrev em 2020 é a seguinte: 7 (sete) Planos de Benefícios Previdenciários apresentam superávit, o que significa dizer que o Ativo Líquido Previdenciário desses planos é suficiente

para cobrir as Reservas Matemáticas totais de Benefícios Concedidos e de Benefícios à Conceder; e 07 (sete) Planos de Benefícios apresentam déficit. O superávit/déficit de cada plano previdenciário está apresentado no quadro a seguir:

Quadro 13: Total de Benefícios pagos pela EnergisaPrev

EQUILÍBRIO TÉCNICO 2020 (EM R\$ MILHÕES)	
PLANOS	SUPERÁVIT (DÉFICIT) ACUMULADO
ELÉTRICAS BDI	(8992)
ELÉTRICAS OP	(1823)
CEMAT BDI	(3064)
CEMAT OP	(269)
RISCO	(5675)
BORBOREMA	336
ENERGISA SUDESTE	454
PLANO FUNASA BD	(9925)
FUNASA SALDADO	4521
PLANO PCD	0
PLANO ACRE	0
PLANO RONDÔNIA	0
PLANO I	15754
PLANO II	(263)
<b>CONSOLIDADO</b>	<b>(8946)</b>

O superávit apresentado nos planos Borborema, Sudeste, Saldado Funasa, foi inferior ao limite estabelecido na Resolução CNPC Nº 30, de 10 de outubro de 2018. Não haverá, portanto, a necessidade de distribuição, conforme Parecer Atuarial.

O superávit apresentado no Plano I acumulou o terceiro ano consecutivo de constituição da Reserva Especial. Conforme Art. 21 da Resolução CNPC Nº 30, de 10 de outubro de 2018, a partir da constituição da reserva especial no decurso de três exercícios, será obrigatória a revisão do plano de benefícios:

Quadro 14: Equilíbrio Técnico Plano I

DESCRIÇÃO	2020
<b>Apuração do Equilíbrio Técnico Ajustado</b>	<b>17.798</b>
a) Superávit Técnico Acumulado	15.754
b) Ajuste de Precificação	2.044

Em 2020 uma parte dos participantes migraram voluntariamente para o Plano Energisa CD, na mesma proporção o equacionamento do déficit em curso foi transferido para o plano Energisa CD, as reservas a constituir do patrocinador migrou na forma de contrato de dívida para o Energisa CD, já as dos participantes assistidos foram descontadas na reserva migrada.

O déficit atuarial, por sua vez, corresponde à insuficiência de recursos para cobertura de compromissos dos Planos de Benefícios. Os Déficit apresentados nos planos Elétri-

cas BD I, Cemat BD I, Plano de Risco e Funasa BD são de natureza estrutural.

O déficit apresentado nos Planos Elétricas BD I, Cemat BD I, Funasa BD e Plano R foi superior ao limite estabelecido na Resolução CNPC N° 30, de 10 de outubro de 2018. Caberá, portanto, um plano de equacionamento a ser implantado até o final do exercício de 2021. O resultado deficitário apurado no plano de benefícios no exercício de 2020 será equacionado por participantes, assistidos e patrocinadores, observada a proporção contributiva.

Quadro 15: Equilíbrio Técnico Planos Elétricas BDI, Cemat BDI, Plano de Risco e Funasa BD

<b>ELÉTRICAS BDI</b>	<b>2020</b>	<b>2019</b>
Apuração do Equilíbrio Técnico Ajustado	-6.496	-7.343
a) Déficit Técnico Acumulado	-8.992	-9.839
b) Ajuste de Precificação	2.496	2.496
<b>CEMAT BDI</b>	<b>2020</b>	<b>2019</b>
Apuração do Equilíbrio Técnico Ajustado	-2.507	-2.946
a) Déficit Técnico Acumulado	-3.064	-3.816
b) Ajuste de Precificação	557	870
<b>PLANO RISCO</b>	<b>2020</b>	<b>2019</b>
Apuração do Equilíbrio Técnico Ajustado	-4.342	-3.593
a) Déficit Técnico Acumulado	-5.675	-5.140
b) Ajuste de Precificação	1.333	1.547
<b>FUNASA BD</b>	<b>2020</b>	<b>2019</b>
Apuração do Equilíbrio Técnico Ajustado	-6.363	-8.043
a) Déficit Técnico Acumulado	-9.925	-11.317
b) Ajuste de Precificação	3.562	3.274

O déficit apresentado em 2020 nos Planos Elétricas OP, Cemat OP e Plano II foi inferior ao limite estabelecido na Resolu-

ção CNPC N° 30, de 10 de outubro de 2018 e, por isso, ainda não se faz necessário o equacionamento.

Quadro 16: Equilíbrio Técnico Planos Elétricas OP, Cemat OP e Plano II

ELÉTRICAS OP	2020	2019
Apuração do Equilíbrio Técnico Ajustado	-728	-618
a) Déficit Técnico Acumulado	-1.823	-2.804
b) Ajuste de Precificação	1.095	2.186
CEMAT OP	2020	2019
Apuração do Equilíbrio Técnico Ajustado	1.126	3.358
a) Déficit/Superávit Técnico Acumulado	-269	1.425
b) Ajuste de Precificação	1.395	1.933
PLANO II	2020	2019
Apuração do Equilíbrio Técnico Ajustado	1.027	2.897
a) Déficit/Superávit Técnico Acumulado	-263	1.697
b) Ajuste de Precificação	1.290	1.200

## 6. GESTÃO DOS INVESTIMENTOS

### I. CONTEXTO DO MERCADO FINANCEIRO

O ano termina melhor que o esperado ao final do primeiro semestre de 2020, mas os riscos ainda persistem. A pandemia, que se agravou em março de 2020, tomou proporções globais e levou à paralisação parcial de negócios, gerando impactos em investimentos e projetos empresariais e pessoais. Neste período, foram registradas as maiores taxas de desemprego dos últimos tempos, chegando em 13,5% de acordo com o IBGE.

Já no segundo semestre, foi possível observar uma melhora no cenário econômico, apoiada pela conjuntura internacional e pelo quadro de inflação e juros locais bai-

xos. Houve também melhora na expectativa do PIB brasileiro. O resultado de 2020 foi negativo, em 4,1%. Porém, as expectativas chegaram a superar queda de 9% para 2020.

A melhora no cenário econômico foi embasada, principalmente, em dois fatos importantes ocorridos em novembro, sendo eles: o resultado das eleições nos EUA e o lançamento de vacinas contra a Covid-19, fazendo com que os investidores migrassem para ativos de risco nos últimos meses de 2020.

Assim, terminamos o ano com um forte aumento do apetite pelo risco, com a valorização dos ativos de países emergentes e pelo enfraquecimento do dólar em relação às demais moedas.

Ainda assim, os desafios para 2021 são grandes. O teto de gastos segue vigente e os prêmios de risco nos ativos brasileiros cederam. As condições de financiamento do Tesouro melhoraram, reduzindo o stress financeiro de curto prazo, mas os riscos persistem. A pressão por gastos fiscais deve continuar elevada em 2021, a inflação segue pressionada e o ritmo de recuperação da economia no curto prazo dependerá dos efeitos da pandemia sobre o setor de serviços.

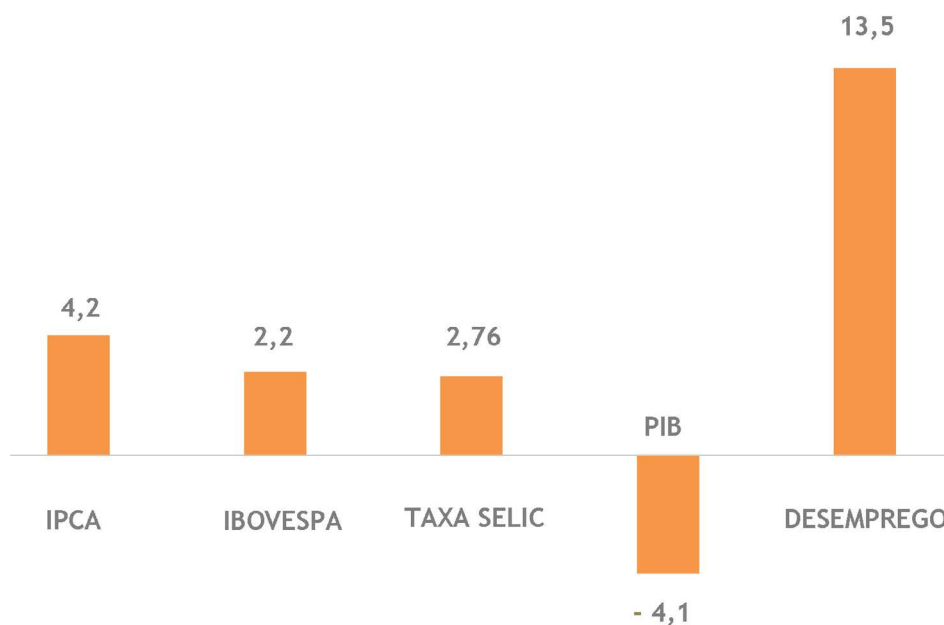
O IPCA ficou acima do esperado pelo mercado. Segundo os analistas, a alta da inflação é gerada pela elevação dos preços internacionais de alimentos, pelo descompasso entre oferta e demanda no setor de bens duráveis e pela recomposição de margem nos serviços.

Pelo lado do fiscal, as despesas primárias destinadas ao combate à pandemia seguem pressionando o orçamento, mas em intensidade decrescente. O impacto da pressão da inflação corrente sobre gastos obrigatórios atrelados ao salário-mínimo, deve ser relevante nas despesas obrigatórias adicionais no ano 2021.

Dentre todos estes acontecimentos, para este novo ano permanece a expectativa de que o avanço da campanha de vacinação possa ajudar a impulsionar uma recuperação mais forte e sustentável da economia brasileira.

Abaixo, os principais indicadores de 2020:

Gráfico 3: Principais indicadores de 2020 no mercado financeiro brasileiro



## II. INVESTIMENTOS - PLANOS ENERGISAPREV

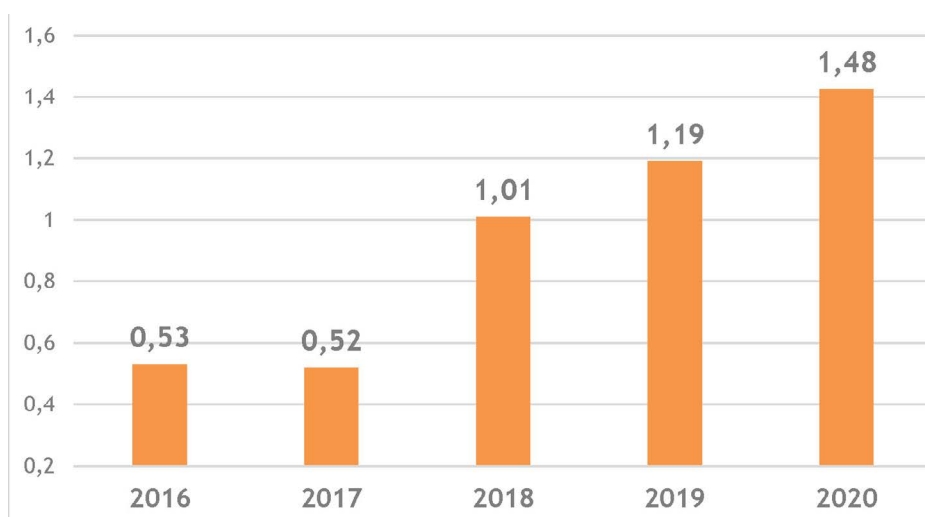
A gestão dos investimentos tem por objetivo a busca do equilíbrio entre as aplicações dos recursos e as obrigações previdenciárias dos planos administrados pela Fundação. Respeitando o passivo de cada plano e as boas práticas de governança, a EnergisaPrev realiza a segregação real de ativos entre planos.

Com periodicidade mínima anual, a EnergisaPrev e seus consultores realizam o estudo de ALM (*Asset Liability Manage-*

*ment*)<sup>1</sup>, com o propósito de orientar a gestão dos recursos do plano. Assim, busca também indicar a mais adequada estratégia e composição para a carteira de ativos, incluindo a mitigação do risco de liquidez, aumento da solidez do plano e, quando possível, diminuição do risco no portfólio, ou seja, a redução da volatilidade da carteira ou do risco de perdas financeiras.

Abaixo, observa-se a evolução dos recursos garantidores dos planos administrados pela EnergisaPrev:

Gráfico 4: Evolução dos recursos garantidores (em R\$ bilhão)



É possível notar a partir do gráfico acima que, ao final de 2020, o portfólio dos planos administrados pela EnergisaPrev era de R\$ 1,48 bilhão. Atualmente, a EnergisaPrev está na 90ª posição entre as entidades de Previdência Fechada no Brasil em termos de patrimônio total maiores fundos de pensão do Brasil, de acordo com o

ranking da Abrapp.

Durante o exercício de 2020, a gestão dos investimentos dos planos de benefícios administrados foi realizada por meio de carteira própria e terceirizada, conforme políticas de investimento.

<sup>1</sup> O termo *Asset Liability Management*, em português Gestão de Passivos Patrimoniais, nada mais é que gerenciar riscos financeiros possíveis no desequilíbrio de ativos e passivos como parte de uma estratégia de investimento em contabilidade financeira. O estudo de ALM, por sua vez, tem o objeto de encontrar o ponto ótimo da função “retorno por unidade de risco”. No mercado de Previdência, é a gestão integrada de ativos e passivos em busca da melhor alocação de recursos garantidores dos planos de benefícios, considerando os retornos esperados e os riscos de cada segmento das aplicações, sempre respeitando as restrições legais e regulamentares, os compromissos atuariais desses planos, com os benefícios já concedidos e os a conceder.



Os quadros a seguir demonstram a posição de dezembro/2020 por tipo de gestão:

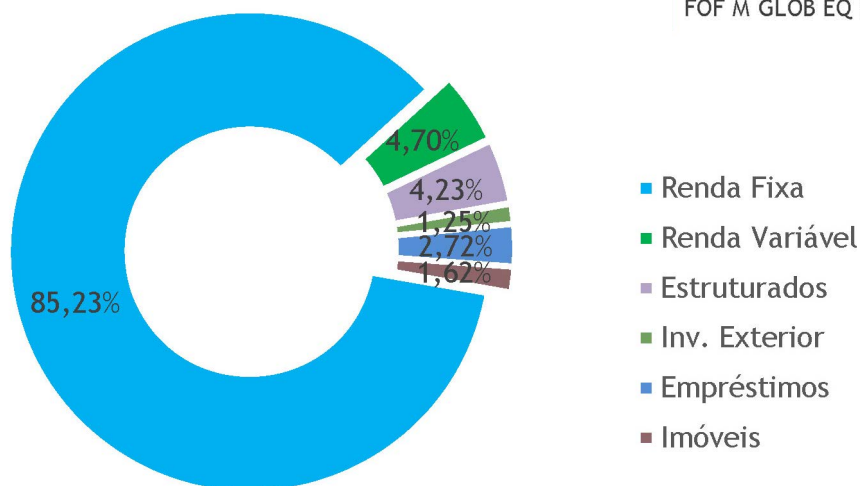
Quadro 17: Investimentos por gestão

<b>GESTÃO PRÓPRIA</b>	<b>68,89%</b>
<b>RENDA FIXA</b>	<b>64,55%</b>
TÍTULOS PRIVADOS	9,63%
DEBÊNTURES SIMPLES	3,72%
CEMIG DIST	1,61%
DUKE ENERGY	0,80%
TAESA	0,63%
ENERGISA	0,49%
RAP. TAVARES	0,18%
CERTIFICADOS DE DEPÓSITO BANCÁRIO	4,01%
CDB SANTANDER	4,01%
LETRAS FINANCEIRAS	1,91%
LF - LETRA FINANCEIRA BRADESCO	0,31%
LFS - LETRA FINANCEIRA SUBORDINADA - ITAÚ	1,60%
TÍTULOS PÚBLICOS	54,92%
NTN-B	54,92%
<b>IMÓVEIS</b>	<b>1,62%</b>
<b>EMPRÉSTIMOS</b>	<b>2,72%</b>

<b>GESTÃO TERCEIRIZADA</b>	<b>30,86%</b>
<b>RENDA FIXA</b>	<b>20,67%</b>
VINCI CRED MULT FIM	0,15%
VOTORANTIM INST RF CP	7,31%
SANTA RF ATIVO FICFI	1,77%
BRADESCO FIRF REFERENCIADO DI	4,26%
VINCI VALOREM FIM	3,49%
VINCI MULTIESTRA FIM	1,76%
VINCI FIRF IMOB CP LP	0,19%
IT INST ALOC DIN FIC	1,76%
<b>RENDA VARIÁVEL</b>	<b>4,70%</b>
VINCI FIA SELECTION	0,00%
LEBLON II FICFIA	0,00%
CONSTANCIA FUND FIA	0,00%
NAVI INSTIT FIA	0,00%
MOAT CAPITAL FIA	0,00%
VINCI MOSAICO FIA	0,00%
OCEANA SELECTION FIA	0,00%
ENERGISAPREV FIA	4,70%
<b>ESTRUTURADOS</b>	<b>4,23%</b>
SPX NIMITZ ESTRU FIC MM	0,00%
BAHIA MARAU ESTRUTURADO	0,00%
KINEA MACRO CHRONOS	0,00%
KINEA MACRO FIM	0,00%
BAHIA MARAU FIC FIM	0,00%
CANVAS VECTOR FIC FIM	0,00%
KAPITALO KAPPA ADV	0,00%
ABSOLUT VERTEX II FICM	0,00%
ENERGISAPREV FIC FIM	4,23%
<b>INVESTIMENTOS NO EXTERIOR</b>	<b>1,25%</b>
FOF M GLOB EQ FIM IE	1,25%

As carteiras de investimentos dos planos da entidade foram distribuídas conforme gráfico abaixo:

Gráfico 5: Alocação dos investimentos por perfil



Apesar do gráfico acima - com a alocação média de todas as carteiras -, cada plano possui sua estratégia de investimentos, alocados de forma segregada. Pela natureza previdenciária, todos os planos possuem ao

menos 80% de suas carteiras alocadas em Renda Fixa. A seguir, é possível conferir como foram apresentadas as carteiras ao final de 2020:

Quadro 18: Distribuição de alocação por plano de benefícios (posição dezembro/2020)

PLANOS	RENDA FIXA*	RENDA VARIÁVEL	ESTRUTURADOS	EXTERIOR	IMÓVEIS	EMPRÉSTIMOS
CEMAT BD	92,46%	3,50%	3,40%	0,00%	0,00%	0,64%
CEMAT OP	88,64%	4,24%	2,84%	0,00%	0,00%	4,28%
ELETRICAS BD	83,15%	8,97%	4,47%	0,00%	3,13%	0,28%
ELETRICAS OP	73,51%	5,98%	5,36%	1,93%	4,90%	8,32%
PLANO R	90,73%	4,33%	3,94%	0,00%	0,00%	0,99%
ENERGISA	88,38%	3,38%	2,28%	0,63%	1,61%	3,72%
BORBOREMA	95,24%	0,00%	4,74%	0,00%	0,00%	0,03%
PLANO I	97,47%	0,00%	1,16%	0,00%	0,83%	0,53%
PLANO II	84,49%	7,84%	2,97%	1,57%	1,40%	1,73%
FUNASA BD	84,89%	0,00%	1,55%	0,00%	12,35%	1,21%
FUNASA SALDADO	88,57%	3,74%	6,37%	1,14%	0,00%	0,18%
FUNASA CD	68,54%	9,54%	11,63%	4,61%	0,00%	5,67%
SUDESTE	78,63%	7,42%	9,18%	3,72%	0,00%	1,05%
RONDÔNIA	75,34%	9,54%	9,91%	3,77%	0,00%	1,43%
ACRE	70,49%	8,34%	13,75%	3,80%	0,00%	3,62%
ASSISTENCIAL	100,00%	0,00%	0,00%	0,00%	0,00%	0,00%
ADM	100,00%	0,00%	0,00%	0,00%	0,00%	0,00%

### III. POLÍTICA DE INVESTIMENTOS

A Política de Investimentos é um conjunto de normas e diretrizes voltadas à orientação e direcionamento da gestão dos recursos garantidores das reservas técnicas, fundos e provisões destinadas aos planos de benefícios das entidades fechadas de previdência complementar – e elaborada, no mínimo, anualmente pela Diretoria Executiva e aprovada pelo Conselho Deliberativo da entidade. A entidade considera crucial adotar um planejamento que defina as diretrizes de preservação e de ampliação dos recursos dos planos que administra, por meio de processo de investimento prudente e consistente com os objetivos, políticas e estratégias de longo prazo.

Embora esta Política tenha uma perspectiva de longo prazo e tenha validade para horizonte de 5 (cinco) anos, a EnergisaPrev revisa seu conteúdo, diretrizes, limites e estratégias definidas de forma anual, com o objetivo de incorporar as mutações conjunturais da economia, bem como as mutações qualitativas dos passivos atuariais, cujos reflexos influenciam nas estratégias e nos objetivos da gestão dos ativos de investimentos – neste caso, garantidores dos planos de benefícios administrados pela EnergisaPrev.

O quadro abaixo demonstra a alocação-objetivo de cada plano de benefícios de 2020 e para 2021:

PLANOS	RENDA FIXA		RENDA VARIÁVEL		ESTRUTURADOS		IMOBILIÁRIO		OPERAÇÕES COM PARTICIPANTES		EXTERIOR	
	2020	2021	2020	2021	2020	2021	2020	2021	2020	2021	2020	2021
Cemat BD	86,00%	87,49%	4,00%	3,72%	7,00%	6,68%	0,00%	0,00%	1,00%	1,00%	2,00%	1,11%
Elétricas BD	75,00%	79,44%	8,00%	7,62%	5,00%	5,44%	9,00%	5,00%	0,00%	1,00%	2,00%	1,50%
Cemat OP	86,00%	81,20%	4,00%	5,40%	5,00%	6,15%	0,00%	0,00%	5,00%	5,00%	1,00%	2,25%
Elétricas OP	72,00%	75,25%	5,00%	5,87%	6,00%	6,32%	9,00%	4,50%	6,00%	5,00%	2,00%	3,06%
Plano R	84,00%	86,00%	5,00%	6,50%	8,00%	4,00%	0,00%	0,00%	1,00%	1,00%	2,00%	2,50%
Borborema	89,00%	93,50%	0,00%	0,00%	7,00%	5,50%	0,00%	0,00%	1,00%	1,00%	4,00%	0,00%
Energisa	60,26%	59,00%	8,74%	9,50%	15,00%	15,00%	0,00%	0,00%	9,00%	9,00%	7,00%	7,50%
Funasa CD	64,26%	59,00%	8,74%	9,50%	15,00%	15,00%	0,00%	0,00%	5,00%	9,00%	7,00%	7,50%
Plano I	95,00%	96,00%	0,00%	0,00%	2,00%	1,00%	2,00%	2,00%	1,00%	1,00%	0,00%	0,00%
Plano II	84,00%	83,00%	6,00%	7,00%	3,00%	2,50%	2,00%	2,00%	4,00%	3,00%	1,00%	2,50%
Funasa BD	85,00%	84,50%	0,00%	0,00%	3,00%	2,00%	11,00%	12,00%	1,00%	1,50%	0,00%	0,00%
Funasa Saldado	81,00%	83,35%	4,00%	6,50%	10,00%	7,40%	0,00%	0,00%	0,00%	0,50%	5,00%	2,25%
Sudeste	69,26%	59,00%	8,74%	9,50%	15,00%	15,00%	0,00%	0,00%	0,00%	9,00%	7,00%	7,50%
Rondônia	60,26%	59,00%	8,74%	9,50%	15,00%	15,00%	0,00%	0,00%	9,00%	9,00%	7,00%	7,50%
Acre	60,26%	59,00%	8,74%	9,50%	15,00%	15,00%	0,00%	0,00%	9,00%	9,00%	7,00%	7,50%
PGA	100,00%	100,00%	0,00%	0,00%	0,00%	0,00%	0,00%	0,00%	0,00%	0,00%	0,00%	0,00%

Os limites aprovados para as políticas de investimentos, a ser adotada no período de 2021 a 2025, estão disponíveis no site da

EnergisaPrev em <https://www.energisaprev.com.br/investimentos/>.

#### IV. PRINCÍPIOS SOCIOAMBIENTAIS

A observância dos princípios socioambientais na gestão dos recursos depende da adequação do processo de tomada de decisões, de forma que os administradores da entidade tenham condições de cumprir as regras de

investimento responsável e sustentável. Como a EnergisaPrev possui uma estrutura enxuta e focada no controle de riscos, decidiu-se que, ao longo da vigência das políticas de investimentos, os princípios socioambientais serão observados, sem adesão a protocolos e regras.

#### V. LEI ANTICORRUPÇÃO

A gestão dos ativos do plano de benefícios da EnergisaPrev, aplicada às Políticas de Investimentos, deve levar em consideração as determinações contidas na Lei 12.846/2013 e Decreto Federal 8.420/2015, bem como o Código de Ética da Entidade e seus demais

normativos internos.

As Políticas de Investimentos devem levar em consideração as melhores práticas de governança no que tange às medidas anticorrupção no Brasil e no mundo de forma a buscar, constantemente, os mais elevados padrões de integridade das pessoas envolvidas,

alinhados à transparência dos processos e à sustentabilidade dos ativos – e que está definida, de forma clara e pública, em seu Estatuto Social disponível em seu sítio eletrônico.

Na aplicação das Políticas de Investimentos, a EnergisaPrev deve tomar providências para

que seus colaboradores, fornecedores e parceiros, observem e cumpram rigorosamente todas as leis cabíveis, incluindo, mas não se limitando à legislação brasileira anticorrupção, contra a lavagem de dinheiro, assim como as políticas internas da EnergisaPrev aplicadas à matéria.

## VI. LEI GERAL DE PROTEÇÃO DE DADOS (LGPD)

A Lei Geral de Proteção de Dados, Lei nº 13.709, sancionada em 14 de agosto de 2018 já entrou em vigor em agosto de 2020. Tem o propósito de garantir a transparência, privacidade e regras a respeito da coleta, armazenamento e

compartilhamento dos dados das pessoas físicas. A EnergisaPrev possui estrutura focada no controle de riscos, e adota boas práticas quanto à segurança da informação da entidade, participantes e dos seus investimentos.

Os princípios da LGPD são observados e foram instituídos nos processos da EnergisaPrev.

## VI. RENTABILIDADE

A rentabilidade dos planos administrados pela EnergisaPrev é apurada de forma patrimonial.

O quadro abaixo demonstra a rentabilidade observada no exercício de 2020:

Quadro 20: Rentabilidade da EnergisaPrev em 2020

MODALIDADES	PLANOS	META INCLUINDO INDEXADOR	2020	REALIZADO % CDI	% REALIZAÇÃO SOBRE A META	META ATUARIAL/ÍNDICE DE REF.	ÍNDICE
BD	Cemat BD	11,34%	8,11%	294,48%	71,50%	5,59%	INPC
BD	Elétricas BD	11,06%	7,49%	271,98%	67,74%	5,32%	INPC
CV	Cemat OP	11,41%	8,87%	322,04%	77,76%	5,65%	INPC
CV	Elétricas OP	10,99%	8,04%	291,84%	73,10%	5,26%	INPC
BD	Plano R	11,39%	8,03%	291,62%	70,48%	5,64%	INPC
BD	Borborema	10,72%	7,84%	284,86%	73,18%	5,00%	INPC
CD	Energisa	2,75%	0,12%	4,24%	4,24%	1,00%	CDI
CD	Funasa CD	2,75%	0,37%	13,44%	13,44%	1,00%	CDI
BD	Plano I	10,72%	8,31%	301,84%	77,54%	5,00%	INPC
CV	Plano II	10,72%	5,60%	203,46%	52,27%	5,00%	INPC
BD	Funasa BD	10,71%	7,78%	286,01%	73,55%	5,43%	INPC-IPCA
BD	Funasa Saldado	10,94%	7,23%	262,65%	66,12%	5,65%	INPC-IPCA
CV	Sudeste	9,86%	0,35%	12,79%	3,57%	4,18%	INPC
CD	Rondônia	2,75%	-1,02%	-37,14%	-37,14%	4,10%	CDI
CV	Acre	8,18%	0,54%	19,69%	6,63%	4,80%	IPCA



## 7. GESTÃO CONTÁBIL

### VII. BALANÇO PATRIMONIAL

Em 02 de janeiro de 2020 a EnergisaPrev recebeu R\$ 166.213 do plano Energisa Rondônia, administrado pela Fundação Eletrobras de Seguridade Social - Eletros, Plano de Benefícios CD Ceron, CNPB N° 2011.015-11, o processo de transferência de gerenciamento foi aprovado pela PREVIC, por meio da Portaria n° 829, de 19 de setembro de 2019, e publicado no Diário Oficial da União em sua edição de 24 de setembro de 2019.

Em 02 de março de 2020 a EnergisaPrev recebeu R\$ 33.855 do plano Energisa Acre, administrado pela Previnorte, Plano 04-B, CNPB N° 2008.0034-18 o processo de transferência de gerenciamento foi aprovado pela PREVIC, por meio da Portaria n° 933, de 30 de outubro de 2019, e publicado no Diário Oficial da União em sua edição de 04 de novembro de 2019.

A seguir, o Balanço Patrimonial em 31 de dezembro de 2020 e de 2019:

Quadro 21: Ativos e passivos da EnergisaPrev em 2020

R\$ mil					
ATIVO	Exercício 2020	Exercício 2019	PASSIVO	Exercício 2020	Exercício 2019
<b>DISPONÍVEL</b>	<b>3.618</b>	<b>714</b>	<b>EXIGÍVEL OPERACIONAL</b>	<b>12.216</b>	<b>9.641</b>
			Gestão Previdencial	9.720	6.915
<b>REALIZÁVEL</b>	<b>1.519.272</b>	<b>1.206.457</b>	Gestão Administrativa	2.429	1.684
Gestão Previdencial	30.725	10.827	Investimentos	67	1.042
Gestão Administrativa	2.313	1.231			
Investimentos	<b>1.486.234</b>	<b>1.194.399</b>	<b>EXIGÍVEL CONTINGENCIAL</b>	<b>13.667</b>	<b>9.556</b>
Títulos Públicos	818.011	740.988	Gestão Previdencial	13.304	9.218
Créditos Privados e Depósitos	143.488	80.463	Gestão Administrativa	8	2
Fundos de Investimento	459.566	304.261	Investimentos	355	336
Investimentos Imobiliários	24.126	37.166			
Empréstimos e Financiamentos	40.525	31.021	<b>PATRIMÔNIO SOCIAL</b>	<b>1.497.727</b>	<b>1.188.473</b>
Depósitos Judiciais/Recursais	355	336	<b>Patrimônio de Cobertura do Plano</b>	<b>1.441.474</b>	<b>1.129.124</b>
Outros Realizáveis	163	164	<b>Provisões Matemáticas</b>	<b>1.450.420</b>	<b>1.124.377</b>
<b>PERMANENTE</b>	<b>720</b>	<b>499</b>	Benefícios Concedidos	1.034.326	844.882
Imobilizado	268	244	Benefícios a Conceder	516.663	385.420
Intangível	452	255	(-) Provisões Matemáticas a Constituir	(100.569)	(105.925)
			<b>Equilíbrio Técnico</b>	<b>(8.946)</b>	<b>4.747</b>
			Resultados Realizados	(8.946)	4.747
			Superávit Técnico Acumulado	-	4.747
			(-) Déficit Técnico Acumulado	(8.946)	-
			<b>Fundos</b>	<b>56.253</b>	<b>59.349</b>
			Fundos Previdenciais	46.491	48.229
			Fundos Administrativos	8.328	9.894
			Fundos dos Investimentos	1.434	1.226
<b>TOTAL DO ATIVO</b>	<b>1.523.610</b>	<b>1.207.670</b>	<b>TOTAL DO PASSIVO</b>	<b>1.523.610</b>	<b>1.207.670</b>



## 8. GESTÃO ADMINISTRATIVA

As despesas administrativas da EnergisaPrev correspondem ao total de gastos necessários para gestão dos Planos de Benefícios administrados. Esses gastos são norteados pelo Orçamento Anual, elaborado pela Diretoria Executiva e aprovado pelo Conselho Deliberativo. O acompanhamento da execução orçamentária fica a cargo do Conselho Fiscal.

Os registros e os controles são feitos por meio de um Plano de Gestão Administrativa (PGA), em conformidade com regulamento próprio, também aprovado pelo Conselho Deliberativo.

Na tabela, são demonstradas as Despesas Administrativas da Fundação, no exercício de 2020:

Quadro 22: Despesas administrativas da EnergisaPrev em R\$ mil

Despesas EnergisaPrev	
Resumo Execução Orçamentária (BRL Mil)	Dezembro/2020
<b>Receitas Administrativas</b>	<b>13.128</b>
Contribuições Administrativas	6.022
Contribuições Investimentos	7.106
Pessoal	10.264
Treinamentos	99
Viagens e Estádias	159
Serviços de Terceiros	4.577
Sistemas de Informática	1.310
Consultoria Atuarial	1.049
Consultoria Jurídica	1.044
Consultoria dos Investimentos	278
Comitê de Investimentos	34
GESTÃO/PLANEJAMENTO ESTRATÉGICO	-
Auditoria Contábil	214
Publicidade	79
Outros serviços	569
Despesas Gerais	733
CETIP/SELIC/CBLC	99
Taxa de Custódia	551
Aluguéis	331
Depreciações e Amortizações	247
Tributos	749
<b>Despesas Administrativas</b>	<b>17.810</b>

A diferença entre as Receitas Administrativas e Despesas Administrativas se dá pelo uso dos Fundos Administrativos.

## 9. FATOS RELEVANTES DE 2020

### I. Transferência de gerenciamento do Plano de Benefícios Energisa Rondônia

A Previc, em 19 de setembro de 2019, por meio da Portaria nº 829, aprovou a transferência de gestão do Plano CD CERON, da Eletros, para a EnergisaPrev. A mesma portaria aprovou, ainda, as alterações propostas pela Fundação para o Regulamento do Plano de Benefícios transferido, que passa a ser denominado Plano de Benefícios Energisa Rondônia.

Em 2 de janeiro de 2020 a EnergisaPrev passou a administrar o Plano Energisa Rondônia.

### II. Transferência de gerenciamento do Plano de Benefícios Energisa Acre

A Previc, em 30 de outubro de 2019, por meio da Portaria nº 933, aprovou também a transferência de gestão do Plano de Benefícios 4-B, da Previnorte, para a EnergisaPrev. A mesma portaria aprovou, ainda, as alterações propostas pela Fundação para o Regulamento do Plano de Benefícios transferido, que passa a ser denominado Plano de Benefícios Energisa Acre.

### III. Transferência de gerenciamento dos Planos Sergipe CD e Sergipe Saldado

A PREVIC, em setembro de 2020 aprovou a transferência de gerenciamento dos Planos Inergus PCD e Saldado Inergus - PSI para a EnergisaPrev. A mesma portaria aprovou, ainda, as alterações propostas pela Fundação para o Regulamento do Plano de Benefícios transferido, que passa a ser denominado Plano de Benefícios Sergipe CD e Plano de Benefícios Sergipe Saldado.

Em 1 de janeiro de 2021, a EnergisaPrev passou a administrar os Planos Sergipe CD e Sergipe Saldado.

### IV. Projeto Migração entre Planos de Benefícios da EnergisaPrev

Com o objetivo de oferecer os mesmos benefícios de previdência complementar a todos os seus colaboradores, o Grupo Energisa apresentou o projeto de Migração Voluntária para a EnergisaPrev operacionalizar em 2020. O projeto envolveu a migração dos participantes ativos e assistidos de onze dos seus Planos de Benefícios para o Plano Energisa.

Em função do projeto, a EnergisaPrev apresentou proposta de alteração nos Regulamentos dos Planos de Benefícios para permitir a opção voluntária de transferência entre planos.

Em 8 de março de 2019 foi protocolizado na Previc o processo de migração. O órgão regulador solicitou duas prorrogações para análise do projeto e exigências à EnergisaPrev. Em 18 de fevereiro de 2020, após aprovação do Conselho Deliberativo da proposta de migração atualizada - com a contemplação de tais exigências determinadas pela Previc -, o novo processo foi reenviado ao órgão.

Em 3 de julho de 2020, a PREVIC aprovou pelo parecer 329/2020/CTR/DILIC, o projeto de migração voluntária ao Plano Energisa, que foi operacionalizado a partir do mês de agosto de 2020.

#### V. Campanha de Atualização Cadastral

A EnergisaPrev busca, de forma permanente, total transparência em sua gestão – atualizando sempre o seu sítio eletrônico com informações pertinentes e disponibilizando relatórios de gestão; comunicados via e-mail (e impressos, sempre que necessário); e mantendo diversos canais de relacionamento à disposição de seus participantes ativos e assistidos.

Para tornar a comunicação mais assertiva a cada dia, é importante manter os dados de contato atualizados com a Entidade. E-mails pessoais e celulares são, atualmente, meios essenciais para uma comunicação eficiente que, por sua vez, contribui para

um nível elevado de informação qualificada sobre o plano de benefícios.

A EnergisaPrev está crescendo e se modernizando rapidamente. Há muitas novidades a caminho e queremos estar cada vez mais conectados com nossos participantes.

#### VI. Criação do Canal de Ouvidoria

A EnergisaPrev lançou o canal de relacionamento com o participante para o compartilhamento de manifestações como sugestões, reclamações, elogios e denúncias.

Na Ouvidoria, as mensagens são encaminhadas diretamente para os membros do Comitê de Ética, responsáveis por analisá-las de forma responsiva.

#### VII. Alteração no Regulamento do Plano Energisa Sudeste

A PREVIC - Superintendência Nacional de Previdência Complementar aprovou pela Portaria nº 94, de 05/02/2020 a proposta de alteração do Regulamento do plano Energisa Sudeste.

Conforme noticiado em novembro de 2019, a EnergisaPrev propôs mudanças para adequação do referido Regulamento à legislação atual, modernização e inclusão de um capítulo específico para destinação de reserva especial.

A PREVIC aprovou as alterações, pela Portaria nº 94, de 05/02/2020.

## VIII. Coronavírus - EnergisaPrev adota ações de prevenção e segurança

Diante do crescimento dos casos de COVID-19 no Brasil e no mundo, e seus impactos constatados na saúde e segurança dos expostos ao vírus, a EnergisaPrev adotou diversas medidas de prevenção.

Todos os atendimentos presenciais foram suspensos, assim como todas as viagens, eventos, encontros presenciais e palestras.

Para melhor atender os nossos participantes e oferecer todo o suporte necessário, estendemos o prazo de nossa linha de crédito, oferecendo melhores condições de contratação. O serviço de Empréstimo Financeiro agora possui o prazo máximo de 120 meses - o dobro do que era oferecido pela antiga norma.

Implementamos, ainda, mapeamento de pontos focais de nossas operações e seus backups, para que nenhum procedimento interno seja comprometido, caso haja colaboradores infectados. O *home office* também passou a ser adotado - assim como a preferência por ferramentas de reuniões por transmissão de vídeo, sem o comprometimento de quaisquer atividades.

Seguimos adotando, pelo tempo necessário, as melhores práticas e todas as orientações dos órgãos e autoridades responsáveis.

## IX. Novo Relatório Mensal de Investimentos

Um novo boletim - online, dinâmico e responsivo - para dar ainda mais transparên-

cia é disponibilizado no site para os seus participantes.

O Relatório de Investimentos traz os principais eventos que marcaram o mercado econômico no mês anterior e como eles afetaram as carteiras, além de um panorama consolidado da evolução das aplicações em cada segmento e o detalhamento dos investimentos por planos de benefícios.

## X. Lançamento do APP EnergisaPrev para Android e IOS

A EnergisaPrev lançou o App EnergisaPrev. O aplicativo, disponível para sistema Android e IOS, oferece acesso à área restrita do participante. Nele, é possível consultar saldo, acompanhar extratos de conta, fazer simulações de benefícios e empréstimos, acessar documentos relevantes, entre outras funcionalidades de interesse de seu público.

## XI. LGPD: EnergisaPrev promove ações para proteger os dados de seus participantes

A Lei Geral de Proteção de Dados - LGPD (nº 13.709/2018) foi criada para estabelecer regras sobre coleta, armazenamento, tratamento e compartilhamento de dados pessoais. O objetivo é garantir que os direitos de privacidade e intimidade sejam preservados.

A LGPD entrou em vigor em agosto de 2020 e a EnergisaPrev se preparou com interações significativas e mais acessíveis, estabelecendo o atendimento e o cumprimento

das medidas legais exigidas pela Lei.

## **XII. Empréstimo 100% online, direto pela área restrita do participante**

Desde dezembro de 2020, os participantes podem solicitar o empréstimo 100% online. Basta acessar a HomePrev - área restrita do site, após fazer o login com senha e CPF, e selecionar a opção “Empréstimos”.

Essa grande iniciativa tornou o empréstimo ainda mais rápido e prático, podendo ser realizado a qualquer hora do dia, sem a necessidade de contato com a nossa Central de Atendimento.

## **XIII. Novo Layout da Sede da EnergisaPrev**

Para contribuir com a otimização operacional, foi desenvolvido na sede da EnergisaPrev,

localizada em Bragança Paulista, um novo layout com uma nova disposição física de equipamentos, áreas de circulação e postos de trabalho. O objetivo dessa ação se concentrou na melhoria da organização dos setores e no planejamento eficiente dos processos organizacionais, seguindo o conceito de Open-Space.

## **XIV. Implantação do Programa de Remuneração por Resultados 2020**

Em 2020 foi implantado o Programa de Remuneração por Resultados, que tem como objetivo mensurar o desempenho do colaborador para fins de tomada de decisões e fornecer insumos para o desenvolvimento e o aperfeiçoamento de seu desempenho no próximo ciclo.





[faleconosco@energisaprev.com.br](mailto:faleconosco@energisaprev.com.br)

0800 372 7738

(11) 4481-9600

Rua Teixeira, 467 - Taboão  
Bragança Paulista - SP / CEP: 12916-360