



Relatório  
Anual

2025

Página 3	<b>Mensagem da Diretoria</b>
Página 5	<b>Estrutura Organizacional</b>
Página 6	<b>Fatos Relevantes</b>
Página 9	<b>Perfil dos Participantes</b>
Página 12	<b>Contribuições e Benefícios</b>
Página 16	<b>Gestão Administrativa</b>
Página 22	<b>Investimentos e Rentabilidade</b>
Página 28	<b>Equilíbrio Técnico</b>
Página 37	<b>Patrocinadores</b>

## Mensagem da Diretoria Executiva

O ano de 2025 foi marcado por desafios relevantes na economia mundial e no ambiente da previdência complementar, exigindo uma atuação estratégica, responsável e alinhada às melhores práticas de gestão por parte das entidades do setor. Nesse contexto, mantivemos nosso comprometimento com a sustentabilidade dos planos, o fortalecimento da governança e a proximidade com os clientes participantes e as patrocinadoras.

Avançamos em diversas frentes. No campo previdenciário e financeiro, nos dedicamos à gestão responsável do patrimônio administrado, na ordem de mais de R\$ 2 bilhões, buscando o equilíbrio técnico — ou seja, o alinhamento entre os recursos do plano e suas obrigações, de forma a manter os resultados dentro da meta atuarial — sem perder de vista a rentabilidade dos planos.

Também aprimoramos a governança, com a atualização de políticas de riscos e investimentos, o fortalecimento das estruturas de controle e a aderência contínua às normas regulatórias, como as da Previc.

No relacionamento com mais de 17 mil clientes participantes, buscamos fortalecer os canais de comunicação, ampliar as iniciativas de educação financeira e previdenciária e monitorar a experiência, com pesquisas de satisfação e indicadores que demonstram a melhoria contínua, além do programa de longevidade e jornada do cliente.

Nosso planejamento estratégico seguiu orientando a evolução da entidade, com ações voltadas à inovação, à transformação digital e ao desenvolvimento de soluções que ampliem o valor entregue aos participantes, a exemplo dos novos produtos de seguros e o plano Prosperisa.

Por fim, destacamos o papel fundamental das pessoas que constroem diariamente a entidade: conselheiros, diretores,

colaboradores e parceiros que fazem jus ao selo de engajamento da Abrapp, cujo comprometimento fortalece a cultura organizacional e contribui para um ambiente sadio, produtivo e orientado a resultados. Registramos também nosso sincero agradecimento às patrocinadoras, participantes e parceiros pela confiança depositada ao longo do ano. Essa parceria é essencial para o fortalecimento da EnergisaPrev e para a construção de um futuro mais seguro para todos.

Diante dos desafios que o setor enfrenta, como o cenário macroeconômico e o envelhecimento populacional, seguimos confiantes na missão de administrar os planos previdenciários com responsabilidade, transparência e visão de longo prazo, contribuindo para transformar sonhos em realidade, com segurança financeira e qualidade de vida.

Desejamos a todos uma excelente leitura.



# Estrutura Organizacional

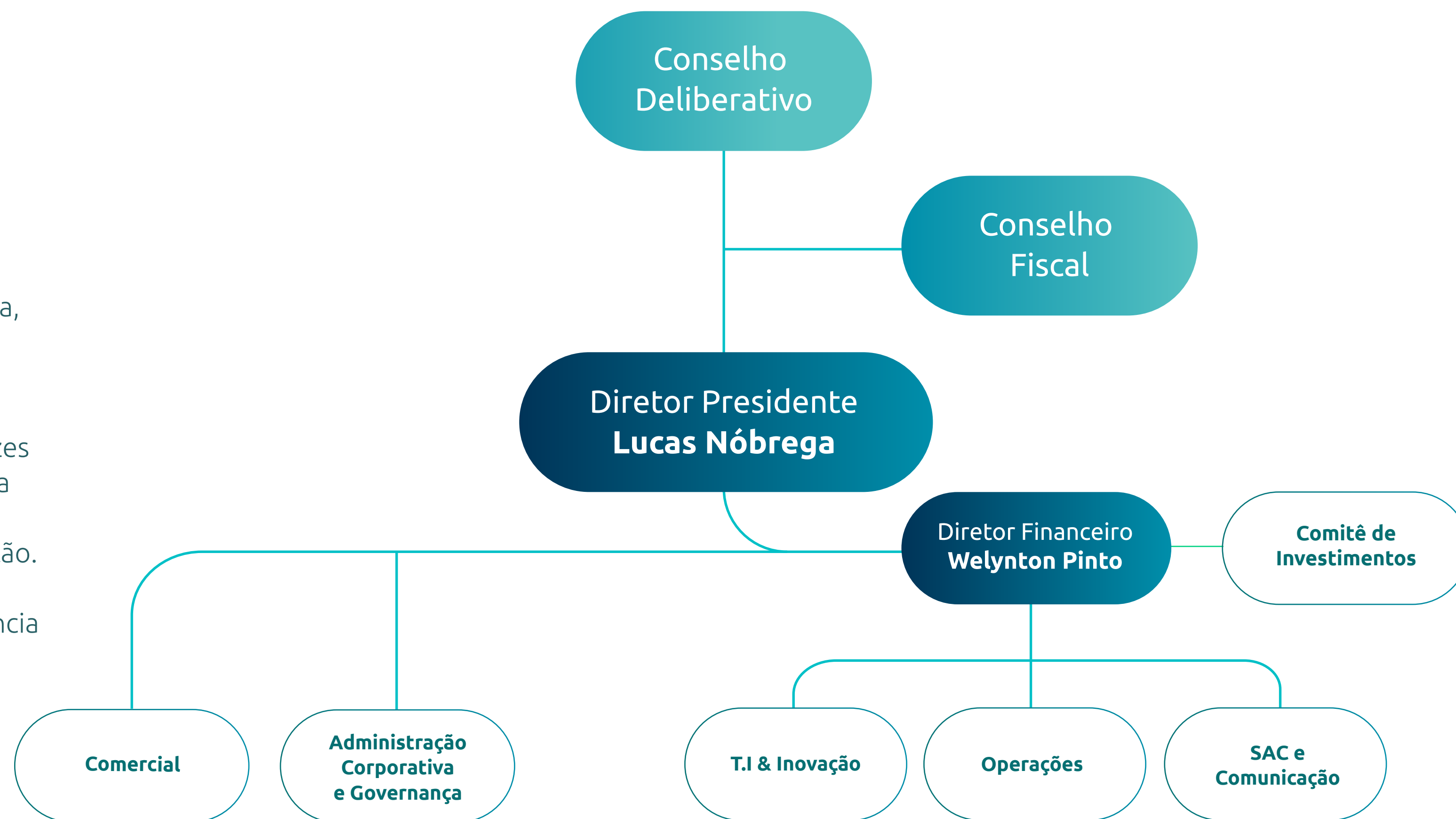


# Estrutura Organizacional

Nossa estrutura é orientada pela eficiência, com clara definição de responsabilidades e adequada segregação de funções.

O Conselho Deliberativo define as diretrizes estratégicas; a Diretoria Executiva executa as decisões; e o Conselho Fiscal realiza a fiscalização e o acompanhamento da gestão.

Esse modelo garante controle, transparência e segurança nas atividades da Fundação.





# Fatos Relevantes



## Fatos relevantes

Em 2025, tivemos avanços importantes na atuação institucional, ampliamos a presença em fóruns estratégicos do setor e fortalecemos as iniciativas voltadas à educação e ao bem-estar.



### **Longevidade: um olhar ampliado sobre o futuro**

Iniciamos o projeto Longevidade, ampliando o programa Energise Seu Bolso com uma abordagem mais completa sobre planejamento de vida. Especialistas abordaram temas como alimentação, saúde física e mental, autocuidado, prevenção e a influência das emoções nas decisões financeiras.

 [Clique aqui para saber mais](#)



### **46º Congresso Brasileiro de Previdência Privada**

Participamos do 46º Congresso Brasileiro de Previdência Privada, um dos principais eventos do setor, fortalecendo a atuação institucional, a troca de experiências e a atualização contínua, alinhada às melhores práticas e às discussões sobre o futuro da previdência complementar, de acordo com as regras da Resolução PREVIC CNPC nº50.

 [Clique aqui para saber mais](#)



### **Reconhecimentos da ABEMD e Abrapp**

Em parceria com a PluSoft, conquistamos o troféu prata no 31º Prêmio ABEMD. Também recebemos, pelo quarto ano consecutivo, o Selo de Engajamento Abrapp, reforçando a qualidade das ações, a inovação e o compromisso com a experiência do participante e a evolução do setor.

 [Clique aqui para saber mais](#)



## Representatividade institucional no sistema

Fortalecemos nossa atuação no sistema com a nomeação do Diretor-presidente, Lucas Nóbrega, como diretor da iniciativa Coneta da Abrapp, além da participação no Conselho Fiscal da Associação, ampliando a presença da EnergisaPrev em espaços estratégicos de governança.

 [Clique aqui para saber mais](#)

## Processo eleitoral e governança

Realizamos o processo eleitoral para escolha de representantes nos Conselhos Deliberativo e Fiscal, reforçando a governança participativa, a transparência e a representatividade na tomada de decisões.

 [Clique aqui para saber mais](#)

## Parcerias estratégicas

Firmamos parceria com a Vila Velha Corretora de Seguros, ampliando o ecossistema de atuação e oferecendo soluções alinhadas às necessidades dos participantes e suas famílias, fortalecendo a proteção além da aposentadoria.

 [Clique aqui para saber mais](#)



## Presença em eventos e fortalecimento de marca

Participamos de eventos institucionais, como o CONARH, fortalecendo o posicionamento da marca, a troca de conhecimento e a consolidação da EnergisaPrev como referência em previdência complementar e educação financeira.

 [Clique aqui para saber mais](#)



# Perfil dos Participantes



## Perfil dos Participantes

A EnergisaPrev atende mais de 17 mil participantes entre ativos, assistidos e pensionistas. Em 2025, são 17.316 participantes, sendo 13.758 ativos, 1.968 assistidos e 1.081 pensionistas, evidenciando a relevância e maturidade dos planos.

O plano Energisa CD se destaca, com 15.840 participantes, majoritariamente ativos (13.475), reforçando seu perfil de acumulação, com segmentação entre perfis Moderado e Conservador. Os planos BD, como Funasa BD e Sergipe Saldado, concentram assistidos e pensionistas, refletindo maior maturidade. Já os planos CV (Sudeste, Plano II, Cemat e Elétricas OP) têm menor participação, mas ampliam a diversidade.

Há ainda 463 participantes em BPD e 46 autopatrocinados, indicando alternativas para manutenção do vínculo com os planos. O cenário evidencia uma base heterogênea, com diferentes perfis e estágios, exigindo gestão estratégica, segmentada e orientada à sustentabilidade.

Planos	Total	%	Ativos	Auto patrocinados	BPD	Total de Ativos	Assistidos	Pensionistas	Total de Assistidos
<b>Energisa - CD</b>	<b>15.840</b>	91%	<b>13.475</b>	<b>44</b>	421	<b>13.940</b>	<b>1.236</b>	664	<b>1.900</b>
<b>Moderado</b>	14.679	85%	12.656	36	399	13.091	973	615	1.588
<b>Conservador</b>	1.161	7%	819	8	22	849	263	49	312
<b>Sergipe - CD</b>	<b>41</b>	0%	-	-	1	<b>1</b>	22	18	<b>40</b>
<b>Funasa - CD</b>	<b>20</b>	0%	4	1	5	<b>10</b>	9	1	<b>10</b>
<b>Sudeste - CV</b>	<b>154</b>	1%	104	1	14	<b>119</b>	29	6	<b>35</b>
<b>Plano II - CV</b>	<b>58</b>	0%	7	-	4	<b>11</b>	34	13	<b>47</b>
<b>Cemat OP - CV</b>	<b>112</b>	1%	31	-	7	<b>38</b>	51	23	<b>74</b>
<b>Elétricas OP - CV</b>	<b>103</b>	1%	75	-	9	<b>84</b>	15	4	<b>19</b>
<b>Funasa - BD</b>	<b>400</b>	2%	3	-	2	<b>5</b>	226	169	<b>395</b>
<b>Sergipe Saldado - BD</b>	<b>106</b>	1%	18	-	-	<b>18</b>	78	10	<b>88</b>
<b>Plano I - BD</b>	<b>118</b>	1%	-	-	-	<b>0</b>	57	61	<b>118</b>
<b>Funasa Saldado - BD</b>	<b>169</b>	1%	36	-	-	<b>36</b>	126	7	<b>133</b>
<b>Elétricas BDI - BD</b>	<b>133</b>	1%	-	-	-	-	67	66	<b>133</b>
<b>Risco - BD</b>	<b>43</b>	0%	2	-	-	<b>2</b>	13	28	<b>41</b>
<b>Cemat BDI - BD</b>	<b>16</b>	0%	-	-	-	-	5	11	<b>16</b>
<b>Prosperisa</b>	<b>3</b>	0%	3	-	-	<b>3</b>	-	-	-
<b>Total</b>	<b>17.316</b>	<b>100%</b>	<b>13.758</b>	<b>46</b>	<b>463</b>	<b>14.267</b>	<b>1.968</b>	<b>1.081</b>	<b>3.049</b>

## Perfil Etário e Composição Demográfica dos Participantes

A maior parte dos participantes concentra-se nas faixas intermediárias, especialmente entre 29 e 38 anos, seguida pelos grupos de 39 a 48 anos e de 0 a 28 anos, indicando uma base em fase de crescimento e acumulação.

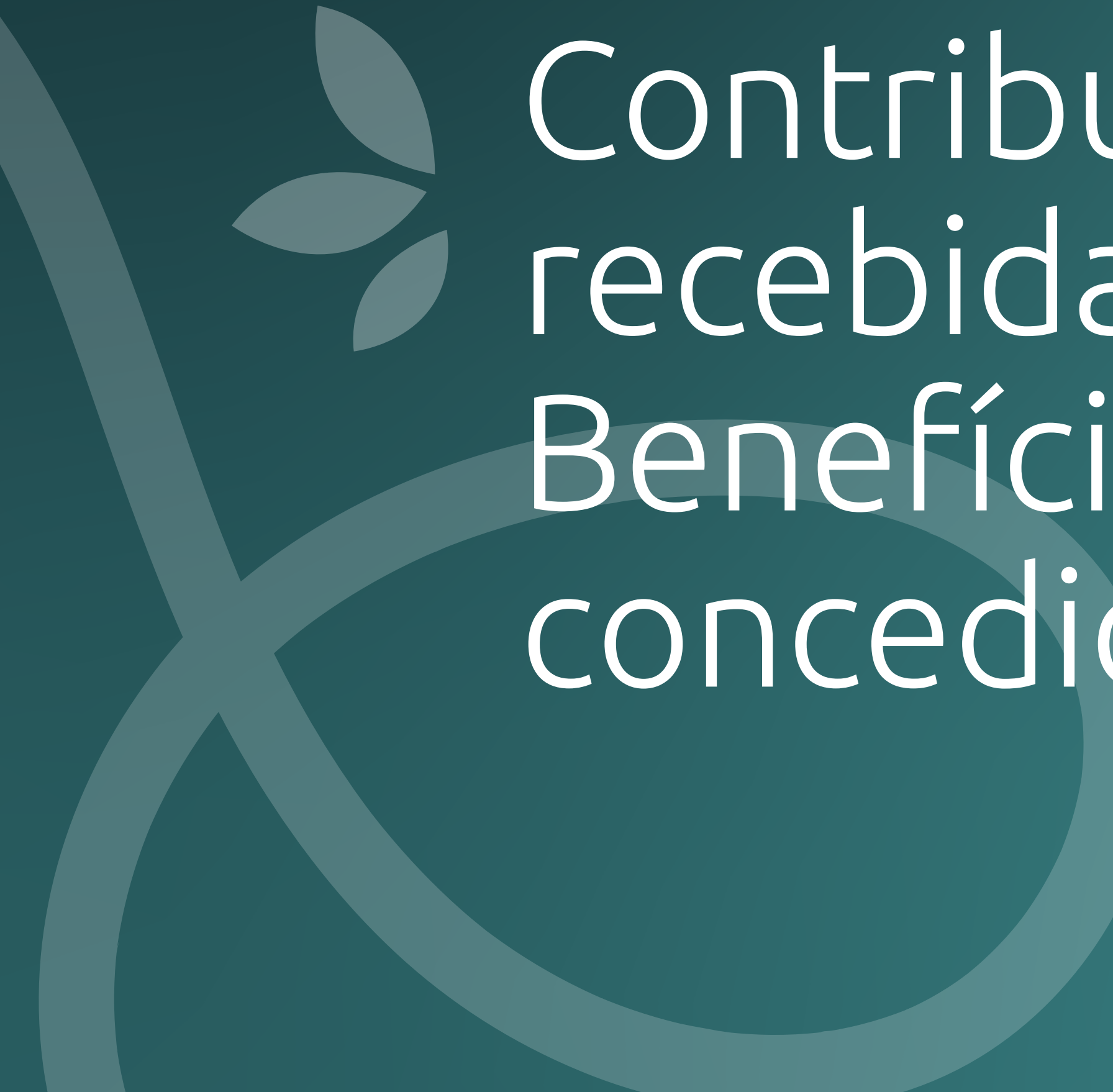
Há predominância do público masculino nas idades ativas, embora o público feminino esteja presente em todas as faixas, também com maior concentração nas idades intermediárias.

Nas faixas mais elevadas, o número de participantes é menor e com maior equilíbrio entre os gêneros, refletindo o perfil de aposentadoria.

De forma geral, a base é majoritariamente composta por participantes em idade ativa, o que contribui para a sustentabilidade e o equilíbrio dos planos no longo prazo.

Faixas etárias | Quantidade





# Contribuições recebidas e Benefícios concedidos



## Contribuições recebidas

A análise comparativa das contribuições de 2024 e 2025 evidencia a continuidade do crescimento e mudanças no perfil das receitas da Fundação. O total de contribuições passou de R\$ 104,9 milhões em 2024 para R\$ 110,5 milhões em 2025, representando um aumento de aproximadamente 5,4%.

Planos BRL/MIL	Cemat BDI	Cemat OP	Elétricas BDI	Elétricas OP	Energisa CD	Energisa Conservador	Energisa Moderado	Energisa Sudeste	Plano I	Plano II	Funasa CD	Plano Risco	Funasa BD	Prosperisa	PSF Funasa	Sergipe CD	Sergipe Saldado	Total 2025	Total 2024
PATROCINADOR(ES)	0	74	0	134	3.495	3.138	37.879	5.866	0	165	253	187	15	0	158	0	170	51.532	44.837
ATIVOS	0	165	0	247	3.323	2.895	35.156	5.643	0	31	22	77	22	3	0	0	0	47.584	42.305
ASSISTIDOS	161	139	519	206	68	193	69	52	300	134	12	47	2.295	0	0	81	0	4.275	4.584
AUTOPATROCINADOS	7	1	0	0	17	75	112	14	0	7	1	0	0	0	0	1	0	237	221
PARTICIPANTES EM BPD	0	0	0	0	8	0	0	0	0	0	0	0	0	0	0	0	0	9	104
PROVISÕES	0	0	0	0	0	0	0	323	0	0	1	5	1	0	0	0	0	330	312
RECURSOS PROVENIENTES DE OPERAÇÕES CONTRATADAS	0	0	189	247	940	1.816	5.718	0	0	0	0	285	6.308	0	176	157	1.316	17.152	23.140
(=) Total Contribuições Previdenciais	168	380	708	834	7.851	8.117	78.933	11.899	300	339	289	601	8.640	0	333	239	1.486	121.120	115.503
(-) Custeio Administrativo	-91	-267	-210	-288	-692	-484	-5893	-388	-229	-294	-277	-233	-865	3	-158	-81	-170	-10.620	-10.633
<b>Total das Contribuições Previdenciais</b>	<b>77</b>	<b>113</b>	<b>498</b>	<b>546</b>	<b>7.159</b>	<b>7.633</b>	<b>73.040</b>	<b>11.511</b>	<b>71</b>	<b>45</b>	<b>12</b>	<b>368</b>	<b>7.775</b>	<b>3</b>	<b>175</b>	<b>158</b>	<b>1.316</b>	<b>110.500</b>	<b>104.870</b>

## Contribuições dos Participantes – 2025

As contribuições dos participantes ativos apresentaram crescimento em 2025, passando de R\$ 42.305.000 em 2024 para R\$ 47.584.000 em 2025, o que representa um aumento de aproximadamente 12,48%. Esse resultado reforça a continuidade do engajamento dos participantes com a formação de sua reserva previdenciária.

As contribuições de autopatrocinados também registraram leve elevação, passando de R\$ 221.000 para R\$ 237.000, enquanto as contribuições de assistidos apresentaram pequena redução, de R\$ 4.584.000 para R\$ 4.275.000, refletindo o comportamento esperado desse grupo.

Já as contribuições de participantes em BPD tiveram redução mais significativa, passando de R\$ 104.000 em 2024 para R\$ 9.000 em 2025, indicando menor movimentação nessa categoria ao longo do período.

De forma geral, os dados de 2025 demonstram a manutenção do nível de contribuição dos participantes, com destaque para o crescimento entre os ativos, principal base de sustentação dos planos.

## Benefícios concedidos

Em 2025, os benefícios pagos apresentaram variações em relação a 2024, abrangendo aposentadorias, pensões, auxílio-doença, abono anual, resgates e benefícios de pagamento único.

Planos BRL/MIL	Planos																Total 2025	Total 2024
	Cemat BDI	Cemat OP	Elétricas BDI	Elétricas OP	Energisa CD	Energisa Conservador	Energisa Moderado	Energisa Sudeste	Plano I	Plano II	Funasa CD	Plano Risco	Funasa BD	Funasa Saldado	Sergipe CD	Sergipe Saldado		
APOSENTADORIA PROGRAMADA	72	1.912	1.110	568	5.972	20.212	46.107	4.978	02.068	1.741	137	0	9.361	2.477	651	3.658	101.027	100.779
INVALIDEZ	97	0	62	0	557	1.064	4.529	0	218	232	0	375	1.022	89	44	44	8.334	10.059
PENSÕES	196	923	953	408	2.085	2.808	19.944	454	1.642	398	3	1.276	3.738	133	321	237	35.520	34.780
AUXÍLIOS	0	0	0	0	94	122	641	0	0	0	0	27	0	0	0	0	884	802
PROVISÕES	32	0	183	0	0	1.378	4.549	13	333	201	12	145	1.163	225	88	341	8.663	8.585
PECÚLIOS	0	106	0	83	0	0	0	0	0	0	0	0	9	7	0	28	234	496
Pato Único Tempo se Serviço	0	0	0	0	0	0	25	0	0	0	0	0	0	0	0	0	25	
Pgto Único Idade	0	0	0	0	1.028	0	255	0	0	0	0	0	0	0	0	0	1.283	5.446
Pgto Único Pensão	0	0	0	0	206	317	1.260	0	0	0	21	0	0	0	0	0	1.803	5.069
Pgto BPD	0	0	0	0	9	0	1	0	0	0	0	0	0	0	0	0	11	105
RESGATE	0	63	0	921	5.500	4.013	24.357	108	0	6	39	0	0	0	0	0	35.007	32.481
PORTABILIDADE	0	0	0	0	0	3.724	1.119	1.772	0	0	0	0	0	0	0	0	6.615	1.804
Distribuição de Superávit Assistidos																		2.455
<b>TOTAL Benefícios Pagos</b>	<b>397</b>	<b>3.004</b>	<b>2.308</b>	<b>1.981</b>	<b>15.452</b>	<b>33.637</b>	<b>102.788</b>	<b>7.326</b>	<b>4.262</b>	<b>2.579</b>	<b>212</b>	<b>1.823</b>	<b>15.294</b>	<b>2.932</b>	<b>1.104</b>	<b>4.308</b>	<b>199.406</b>	<b>202.862</b>



# Gestão Administrativa



## Gestão Administrativa

---

A EnergisaPrev elabora, anualmente, seu Orçamento, instrumento que orienta e organiza as despesas administrativas necessárias à gestão dos Planos de Benefícios. Esse planejamento assegura a adequada alocação de recursos, com foco em eficiência e controle.

A execução orçamentária é acompanhada pelo Conselho Fiscal, conforme normas aprovadas pelo Conselho Deliberativo, garantindo transparência e conformidade. Esse processo é estruturado pelo Plano de Gestão Administrativa (PGA), que define critérios e diretrizes para a administração das despesas.

As despesas administrativas de 2025 estão apresentadas na tabela a seguir, evidenciando os custos envolvidos na operação dos planos. O Orçamento e o PGA são fundamentais para a sustentabilidade da Fundação, refletindo o compromisso da EnergisaPrev com uma gestão responsável, eficiente e transparente.

Mensagem da  
Diretoria Executiva

Estrutura  
Organizacional

Fatos  
Relevantes

Perfil dos  
Participantes

Contribuições  
e Benefícios

**Gestão  
Administrativa**

Investimentos  
e Rentabilidade

Equilíbrio  
Técnico

Patrocinadores

Resumo Execução Orçamentária (BRL Mil)

Orçado

	2024	2025
<b>RECEITAS</b>	<b>19.692</b>	<b>22.495</b>
<b>GESTÃO PREVIDENCIAL</b>	<b>8.150</b>	<b>9.295</b>
CORRENTES	8.150	9.295
PATROCINADOR(ES)	5.490	8.777
CONTRIBUIÇÃO PARA CUSTEIO	5.490	8.777
REEMBOLSOS	297	-
INSTITUIDOR(ES)	0	-
PARTICIPANTES	2.311	518
AUTOPATROCINADOS	16	-
PARTICIPANTES EM BPD	35	-
<b>INVESTIMENTOS</b>	<b>11.345</b>	<b>12.779</b>
CUSTEIO ADMINISTRATIVO	10.981	12.170
TAXA DE ADMINISTRAÇÃO DE EMPRÉSTIMOS E FINANCIAMENTOS	364	608
<b>DIRETAS</b>	<b>197</b>	<b>421</b>
RECEITA PROVENIENTE DE SEGURADORA	67	-
GANHO NA VENDA ATIVO IMOBILIZADO	-	-
OUTRAS	131	421
<b>DESPESAS</b>	<b>19.328</b>	<b>20.649</b>
<b>ADMINISTRAÇÃO DOS PLANOS PREVIDENCIAIS</b>	<b>19.328</b>	<b>20.649</b>
<b>PESSOAL E ENCARGOS</b>	<b>12.420</b>	<b>12.527</b>
<b>CONSELHEIROS</b>	<b>655</b>	<b>676</b>
CONSELHO DELIBERATIVO	527	545
CONSELHO FISCAL	128	131
<b>DIRIGENTES</b>	<b>2.924</b>	<b>2.294</b>
<b>PESSOAL PRÓPRIO</b>	<b>8.735</b>	<b>9.447</b>
COMITÊ DE INVESTIMENTO	105	110
<b>TREINAMENTOS/CONGRESSOS E SEMINÁRIOS</b>	<b>167</b>	<b>280</b>
TREINAMENTOS - CONSELHOS E DIRIGENTES	74	108
TREINAMENTO - PESSOAL PRÓPRIO	93	172
<b>VIAGENS E ESTADIAS</b>	<b>180</b>	<b>274</b>

Resumo Execução Orçamentária (BRL Mil)

Orçado

	2024	2025
VIAGENS E ESTADIAS - CONSELHOS E DIRIGENTES	60	22
VIAGENS E ESTADIAS - PESSOAL PRÓPRIO	114	246
VIAGENS E ESTADIAS - TERCEIROS	6	6
<b>SERVIÇOS DE TERCEIROS</b>	<b>4.150</b>	<b>4.894</b>
SERVIÇOS ATUARIAIS	708	707
SERVIÇOS CONTÁBEIS	-	-
SERVIÇOS JURÍDICOS	337	324
RECURSOS HUMANOS	75	57
TECNOLOGIA DA INFORMAÇÃO	2.024	2.764
GESTÃO/PLANEJAMENTO ESTRATÉGICO	-	-
AUDITORIA CONTÁBIL	169	177
SERVIÇOS E CONSULTORIAS DE INVESTIMENTOS	189	206
SERVIÇOS DE CONSERVAÇÃO E MANUTENÇÃO	378	383
OUTROS	269	275
<b>DESPESAS GERAIS</b>	<b>582</b>	<b>778</b>
<b>DESPESAS C/ MATERIAL</b>	<b>41</b>	<b>145</b>
DIVERSAS	223	255
DESPESAS COM ALUGUEL	319	378
DESPESAS COM VEÍCULOS	-	-
<b>DEPRECIações E AMORTIZAÇÕES</b>	<b>727</b>	<b>641</b>
DEPRECIações	133	95
AMORTIZAÇÕES	594	545
<b>TRIBUTOS</b>	<b>1.101</b>	<b>1.255</b>
TRIBUTOS FEDERAIS	1.101	1.255
<b>CONSTITUIÇÕES/REVERSÕES DE PROVISÕES CONTINGENCIAIS</b>	<b>-</b>	<b>-</b>

Mensagem da  
Diretoria Executiva

Estrutura  
Organizacional

Fatos  
Relevantes

Perfil dos  
Participantes

Contribuições  
e Benefícios

**Gestão  
Administrativa**

Investimentos  
e Rentabilidade

Equilíbrio  
Técnico

Patrocinadores

Resumo Execução Orçamentária (BRL Mil)

Realizado

	2024	2025
<b>RECEITAS</b>	<b>20.405</b>	<b>23.485</b>
<b>GESTÃO PREVIDENCIAL</b>	<b>10.767</b>	<b>10.722</b>
CORRENTES	10.767	10.722
PATROCINADOR(ES)	7.052	8.246
CONTRIBUIÇÃO PARA CUSTEIO	7.052	8.246
REEMBOLSOS	-	-
INSTITUIDOR(ES)	3.605	2.466
PARTICIPANTES	6	1
AUTOPATROCINADOS	104	9
PARTICIPANTES EM BPD	9.485	12.606
<b>INVESTIMENTOS</b>	<b>9.011</b>	<b>12.179</b>
CUSTEIO ADMINISTRATIVO	475	428
TAXA DE ADMINISTRAÇÃO DE EMPRÉSTIMOS E FINANCIAMENTOS	153	157
<b>DIRETAS</b>	<b>28</b>	<b>33</b>
RECEITA PROVENIENTE DE SEGURADORA	8	6
GANHO NA VENDA ATIVO IMOBILIZADO	117	118
OUTRAS	18.316	19.879
<b>DESPESAS</b>	<b>18.316</b>	<b>19.879</b>
<b>ADMINISTRAÇÃO DOS PLANOS PREVIDENCIAIS</b>	<b>11.135</b>	<b>10.981</b>
<b>PESSOAL E ENCARGOS</b>	<b>647</b>	<b>684</b>
<b>CONSELHEIROS</b>	<b>522</b>	<b>551</b>
CONSELHO DELIBERATIVO	125	133
CONSELHO FISCAL	2.114	2.333
<b>DIRIGENTES</b>	<b>8.272</b>	<b>7.875</b>
<b>PESSOAL PRÓPRIO</b>	<b>103</b>	<b>90</b>
COMITÊ DE INVESTIMENTO	103	90
<b>TREINAMENTOS/CONGRESSOS E SEMINÁRIOS</b>	<b>277</b>	<b>321</b>
TREINAMENTOS - CONSELHOS E DIRIGENTES	138	135
TREINAMENTO - PESSOAL PRÓPRIO	139	186
<b>VIAGENS E ESTADIAS</b>	<b>364</b>	<b>96</b>

Resumo Execução Orçamentária (BRL Mil)

Realizado

	2024	2025
VIAGENS E ESTADIAS - CONSELHOS E DIRIGENTES	106	33
VIAGENS E ESTADIAS - PESSOAL PRÓPRIO	228	48
VIAGENS E ESTADIAS - TERCEIROS	29	14
<b>SERVIÇOS DE TERCEIROS</b>	<b>4.027</b>	<b>5.119</b>
SERVIÇOS ATUARIAIS	540	615
SERVIÇOS CONTÁBEIS	40	442
SERVIÇOS JURÍDICOS	273	370
RECURSOS HUMANOS	108	60
TECNOLOGIA DA INFORMAÇÃO	2.098	2.577
GESTÃO/PLANEJAMENTO ESTRATÉGICO	-	43
AUDITORIA CONTÁBIL	169	180
SERVIÇOS E CONSULTORIAS DE INVESTIMENTOS	197	205
SERVIÇOS DE CONSERVAÇÃO E MANUTENÇÃO	364	339
OUTROS	237	289
<b>DESPESAS GERAIS</b>	<b>806</b>	<b>817</b>
<b>DESPESAS C/ MATERIAL</b>	<b>114</b>	<b>136</b>
DIVERSAS	311	272
DESPESAS COM ALUGUEL	372	409
DESPESAS COM VEÍCULOS	9	-
<b>DEPRECIACIONES E AMORTIZACIONES</b>	<b>589</b>	<b>895</b>
DEPRECIACIONES	82	74
AMORTIZACIONES	507	821
<b>TRIBUTOS</b>	<b>1.117</b>	<b>1.345</b>
TRIBUTOS FEDERAIS	1.117	1.345
<b>CONSTITUIÇÕES/REVERSÕES DE PROVISÕES CONTINGENCIAIS</b>	<b>1</b>	<b>-</b>

## Administração e Financeiro

### Resumo Execução Orçamentária (BRL Mil)

Ativo	Nota	Exercício 2025	Exercício 2024
<b>Disponível</b>		<b>9.923</b>	<b>10.089</b>
<b>Realizável</b>	4		
<b>Gestão Previdencial</b>	5	<b>1.998.606</b>	<b>1.880.124</b>
<b>Gestão Administrativa</b>	6	<b>167.600</b>	<b>203.204</b>
<b>Investimentos</b>		<b>1.474</b>	<b>1.820</b>
Títulos Públicos		1.829.532	1.675.100
Ativo Financeiro de Crédito Privado		1.056.239	948.325
Fundos de Investimento		-	9.784
Investimentos em Imóveis		619.605	579.453
Operações com Participantes		26.696	25.408
Depósitos Judiciais/Recurais		126.345	111.772
Outros Realizáveis		355	355
		292	3
<b>Imobilizado e Intangível</b>	7	<b>513</b>	<b>714</b>
Imobilizado		243	265
Intangível		270	449
<b>Total do Ativo</b>		<b>2.009.042</b>	<b>1.890.927</b>

### Resumo Execução Orçamentária (BRL Mil)

Passivo	Nota	Exercício 2025	Exercício 2024
<b>Exigível Operacional</b>	8	<b>18.227</b>	<b>18.629</b>
Gestão Previdencial	9	15.208	15.105
Gestão Administrativa	10	2.902	3.381
Investimentos		117	143
<b>Exigível Contingencial</b>	11	<b>4.303</b>	<b>6.488</b>
Gestão Previdencial	12	3.942	6.128
Gestão Administrativa	13	6	5
Investimentos		355	355
<b>Patrimônio Social</b>		<b>1.986.512</b>	<b>1.865.810</b>
<b>Patrimônio de Cobertura do Plano</b>		<b>1.947.723</b>	<b>1.829.986</b>
<b>Provisões Matemáticas</b>	14	<b>1.936.891</b>	<b>1.839.693</b>
Benefícios Concedidos		1.151.512	1.169.477
Benefícios a Conceder		795.874	681.300
(-) Provisões Matemáticas a Constituir		(10.495)	(11.084)
<b>Equilíbrio Técnico</b>	15	<b>10.832</b>	<b>(9.707)</b>
Resultados Realizados		10.832	(9.707)
Superávit Técnico Acumulado		18.411	8.357
(-) Déficit Técnico Acumulado		(7.579)	(18.064)
<b>Fundos</b>	16	<b>38.789</b>	<b>35.824</b>
Fundos Previdenciais		18.953	21.689
Fundos Administrativos		17.580	12.109
Fundos para Garantia das operações com participantes		2.256	2.026
<b>Total do Passivo</b>		<b>2.009.042</b>	<b>1.890.927</b>

## Plano de Custeio 2025

O plano de custeio é o instrumento que define como serão financiados as despesas e os compromissos de um plano de benefícios. Nele são estabelecidas as contribuições necessárias — de participantes, patrocinadores e, quando aplicável, assistidos — para garantir o pagamento dos benefícios e a cobertura dos custos administrativos. Sua atualização periódica é fundamental para assegurar o equilíbrio financeiro e a sustentabilidade do plano ao longo do tempo. A tabela a seguir apresenta a comparação entre os valores anteriormente praticados e os vigentes em 2025, por plano de benefício, evidenciando os ajustes implementados no período.

Planos de Benefícios	Patrocinador		Participante		Assistidos		Autopatrocinado		BPD e Elegíveis		Taxa de administração	
	2025	2026	2025	2026	2025	2026	2025	2026	2025	2026	2025	2026
PLANO ENERGISA - CD	17% s/ Contrib Particip	10% s/ Contrib Particip	-	-	-	-	-	-	-	-	0,55%	0,50%
PLANO SERGIPE - CD	-	-	-	-	8% s/ Benefício	8% s/ Benefício	-	-	-	-	2,00%	2,00%
PLANO FUNASA - CD	R\$ 22.416,67	R\$ 16.551,12	8% s/ Salário	8% s/ Salário	8% s/ Benefício	8% s/ Benefício	-	-	-	-	2,00%	2,00%
PLANO SUDESTE - CV	5% s/ Contrib Particip	5% s/ Contrib Particip	1% s/ Contribuições	1% s/ Contribuições	1% s/ Benefício	0,5% s/ Benefício	-	-	-	-	0,70%	0,70%
PLANO II - CV	R\$ 13.333,33	R\$ 1.047,72	6% s/ Salário	6% s/ Salário	6% s/ Benefício	6% s/ Benefício	-	-	-	-	1,00%	1,00%
PLANO CEMAT OP - CV	5% s/ Folha Salarial	5% s/ Folha Salarial	5% s/ Salários	5% s/ Salários	5% s/ Benefício	5% s/ Benefício	-	-	-	-	0,70%	0,70%
PLANO ELÉTRICAS OP - CV	5% s/ Folha Salarial	6% s/ Folha Salarial	5% s/ Salários	6% s/ Salários	5% s/ Benefício	6% s/ Benefício	-	-	-	-	1,75%	1,75%
PLANO FUNASA - BD	6% s/ Folha Salarial	6% s/ Folha Salarial	6% s/ Salários	6% s/ Salários	6% s/ Benefício	6% s/ Benefício	-	-	-	-	0,50%	0,50%
PLANO SERGIPE SALDADO - BD	R\$ 12.916,67	-	-	-	-	-	-	-	-	-	1,00%	1,00%
PLANO I - BD	-	-	-	-	6% s/ Benefício	6% s/ Benefício	-	-	-	-	1,00%	1,00%
PLANO FUNASA SALDADO - BD	R\$ 12.500,00	R\$ 5.000,00	-	-	-	-	-	-	-	-	0,70%	1,00%
PLANO ELÉTRICAS BDI - BD	-	-	-	-	10% s/ Benefício	10% s/ Benefício	-	-	-	-	1,00%	1,00%
PLANO RISCO - BD	R\$ 10.833,33	R\$ 11.220,00	2% s/ Salário	6% s/ Salário	2% s/ Benefício	6% s/ Benefício	-	-	-	-	0,70%	1,00%
PLANO CEMAT BDI- BD	-	-	-	-	25% s/ Benefício	25% s/ Benefício	-	-	-	-	2,00%	2,00%





# Investimentos e Rentabilidade dos Planos



## Gestão dos Investimentos

A gestão dos investimentos tem como objetivo primordial assegurar o equilíbrio entre a aplicação dos recursos financeiros e o cumprimento das obrigações previdenciárias dos planos administrados pela Fundação, considerando o horizonte de longo prazo e as características específicas de cada plano. Em consonância com o passivo atuarial e observando rigorosamente as boas práticas de governança, a EnergisaPrev adota a segregação real dos ativos entre os planos sob sua administração.

Com periodicidade mínima anual, a Fundação, em conjunto com seus consultores especializados, elabora estudos de ALM (Asset Liability Management) e de Fronteira Eficiente, que subsidiam o processo decisório da gestão dos investimentos. Esses estudos têm como finalidade orientar a definição da estratégia ótima e

da composição mais adequada da carteira de ativos, contribuindo para a mitigação do risco de liquidez, o fortalecimento da solidez dos planos e, sempre que possível, a redução do risco global do portfólio, refletida na diminuição da volatilidade e do potencial de perdas financeiras.

No exercício de 2025, a gestão dos investimentos dos planos de benefícios administrados pela EnergisaPrev foi realizada por meio da combinação de gestão própria e gestão terceirizada, em conformidade com a Política de Investimentos vigente. A gestão própria representou 63,60% do total dos recursos, com concentração relevante em renda fixa, que correspondeu a 55,73%, majoritariamente alocada em títulos públicos federais (NTN-B). Complementarmente, a carteira própria contou com alocações em imóveis (1,21%) e empréstimos a participantes (6,66%).

A gestão terceirizada, por sua vez, correspondeu a 36,40% dos investimentos totais. Nesse segmento, a renda fixa respondeu por 21,27%, distribuída entre diferentes fundos, enquanto a renda variável representou 4,72%, com destaque para fundos de ações. Os investimentos estruturados totalizaram 9,23%, alocados principalmente em fundos de participações e de infraestrutura, e os investimentos no exterior atingiram 1,18%, proporcionando maior diversificação geográfica à carteira.

Essa estrutura de alocação reflete a busca contínua da EnergisaPrev por uma gestão prudente, diversificada e alinhada aos objetivos atuariais dos planos, preservando a segurança dos recursos e a sustentabilidade previdenciária no longo prazo.

Os quadros a seguir apresentam a posição consolidada em dezembro de 2025, por tipo de gestão.

**Gestão própria**

**63,60%**

<b>RENDA FIXA</b>	<b>55,73%</b>
DEBÊNTURES SIMPLES	0,00%
CEMIG DIST	0,00%
VALE	0,00%
<b>TÍTULOS PÚBLICOS</b>	<b>55,73%</b>
NTN-B	55,73%
IMÓVEIS	1,21%
EMPRÉSTIMOS	6,66%

**Gestão terceirizada**

**36,40%**

<b>RENDA FIXA</b>	<b>21,27%</b>
ENERGIAPREV FIRFCP	0,00%
SAFRA SOBE 2 FICRFDI	10,44%
BRAD INST FIRF CP	3,19%
VINCI VALOREM FIM	1,86%
ENERGISAPREV RF FIF	5,79%
<b>RENDA VARIÁVEL</b>	<b>4,72%</b>
ENERGISAPREV FIA	3,86%
ITAU IN BOVV11 FCFIA	0,86%
<b>INVESTIMENTOS ESTRUTURADOS</b>	<b>9,23%</b>
ENERGISAPREV FIC FIM	3,08%
VINCI CRED MULT FIM	0,79%
LACAN FLORES IV FIPM	0,30%
SPECTRA VI FIP FIM	0,46%
BTG INFRA III FIP M	0,11%
PERFIN INFR II FIP A	0,31%
KINEA EQUITY FIP	5,79%
<b>INVESTIMENTOS NO EXTERIOR</b>	<b>1,18%</b>
FOF M GLOB EQ FIM IE	1,18%
<b>POR SEGMENTO</b>	<b>%</b>
RENDA FIXA	77,00%
RENDA VARIÁVEL	4,72%
INVESTIMENTOS ESTRUTURADOS	9,23%
INVESTIMENTOS NO EXTERIOR	1,18%
INVESTIMENTOS IMOBILIÁRIOS	1,21%
OPERAÇÕES COM PARTICIPANTES	6,66%

## Política de investimentos

A Política de Investimentos é um documento que reúne as principais regras e orientações para cuidar do dinheiro que garante o pagamento dos benefícios previdenciários aos participantes. Em termos simples, ela define como os recursos dos planos devem ser aplicados, sempre buscando segurança, equilíbrio e crescimento ao longo do tempo.

Essa política é preparada pela Diretoria Executiva da EnergisaPrev e aprovada pelo Conselho Deliberativo. Embora tenha validade de cinco anos, ela é revista todos os anos, para acompanhar as mudanças na economia e nas necessidades dos planos de benefícios.

Ao comparar os anos de 2025 e 2026, é possível observar que a base da Política de Investimentos foi mantida, reforçando o compromisso com uma

gestão responsável e de longo prazo. Em ambos os anos, a EnergisaPrev priorizou a preservação dos recursos, adotando escolhas cuidadosas para proteger o patrimônio dos planos e garantir o pagamento dos benefícios no futuro.

A atualização realizada para 2026 teve como principal objetivo ajustar as estratégias às novas condições econômicas, como variações de juros, inflação e cenário de mercado, além de considerar eventuais mudanças nos compromissos dos planos com seus participantes. Dessa forma, a Política de 2026 não representa uma ruptura em relação a 2025, mas sim uma evolução natural, com pequenos ajustes para manter os investimentos adequados à realidade do momento.

Em resumo, tanto em 2025 quanto em 2026, a EnergisaPrev seguiu firme em seu propósito de administrar os recursos com prudência,

planejamento e transparência, sempre pensando na sustentabilidade dos planos e na segurança dos participantes.

O quadro a seguir demonstra a alocação-objetivo de cada plano de benefícios de 2025 e para 2026:

Mensagem da  
Diretoria Executiva

Estrutura  
Organizacional

Fatos  
Relevantes

Perfil dos  
Participantes

Contribuições  
e Benefícios

Gestão  
Administrativa

Investimentos  
e Rentabilidade

Equilíbrio  
Técnico

Patrocinadores

Planos

RENDA FIXA

RENDA VARIÁVEL

ESTRUTURADO

IMÓVEIS

EMPRÉSTIMOS

EXTERIOR

2025

2026

2025

2026

2025

2026

2025

2026

2025

2026

2025

2026

ENERGISA MODERADO	63,88%	82,25%	6,72%	3,61%	4,48%	1,18%	3,72%	3,01%	16,20%	7,31%	5,00%	2,66%
ENERGISA CONSERVADOR	76,96%	86,83%	0,73%	0,00%	2,48%	0,00%	2,47%	2,06%	16,21%	3,53%	1,16%	0,00%
SUDESTE	80,79%	85,69%	5,00%	3,73%	5,00%	0,49%	1,23%	2,00%	2,98%	3,09%	5,00%	5,00%
PLANO I	99,85%	99,87%	0,00%	0,00%	0,00%	0,00%	0,00%	0,00%	0,15%	0,13%	0,00%	0,00%
PLANO II	99,95%	99,95%	0,00%	0,00%	0,00%	0,00%	0,00%	0,00%	0,06%	0,05%	0,00%	0,00%
FUNASA CD	92,57%	100,00%	0,00%	0,00%	5,00%	0,00%	0,00%	0,00%	0,50%	0,00%	1,92%	0,00%
FUNASA BD	93,92%	94,19%	0,00%	0,00%	0,00%	0,00%	5,90%	5,68%	0,18%	0,13%	0,00%	0,00%
FUNASA SALDADO	99,92%	99,94%	0,00%	0,00%	0,00%	0,00%	0,00%	0,00%	0,08%	0,06%	0,00%	0,00%
ELETRICAS BD	99,97%	99,98%	0,00%	0,00%	0,00%	0,00%	0,00%	0,00%	0,03%	0,02%	0,00%	0,00%
ELETRICAS OP	99,25%	99,78%	0,00%	0,00%	0,00%	0,00%	0,00%	0,00%	0,75%	0,22%	0,00%	0,00%
CEMAT BD	99,04%	99,88%	0,00%	0,00%	0,00%	0,00%	0,00%	0,00%	0,97%	0,12%	0,00%	0,00%
CEMAT OP	99,84%	99,15%	0,00%	0,00%	0,00%	0,00%	0,00%	0,00%	0,17%	0,85%	0,00%	0,00%
ADM	100,00%	100,00%	0,00%	0,00%	0,00%	0,00%	0,00%	0,00%	0,00%	0,00%	0,00%	0,00%
PLANO R	99,35%	99,47%	0,00%	0,00%	0,00%	0,00%	0,00%	0,00%	0,65%	0,53%	0,00%	0,00%
SERGIPE CD	62,31%	84,42%	0,49%	0,64%	1,00%	0,00%	1,49%	0,00%	29,72%	0,06%	5,00%	0,00%
SERGIPE SALDADO	99,79%	99,82%	0,00%	0,00%	0,00%	0,00%	0,00%	0,00%	0,21%	0,18%	0,00%	0,00%

## Rentabilidade dos planos

A rentabilidade dos planos administrados pela EnergisaPrev é apurada de forma patrimonial. O quadro ao lado demonstra a rentabilidade observada no exercício de 2025:

Planos	MÊS		ANO			12 MESES			ÍNDICE	PATRIMÔNIO DE COBERTURA
	RENTABILIDADE	META ATUARIAL/ ÍNDICE DE REFERÊNCIA	RENTABILIDADE	META ATUARIAL/ ÍNDICE DE REFERÊNCIA	% REALIZAÇÃO SOBRE META NO ANO	RENTABILIDADE	META ATUARIAL/ ÍNDICE DE REFERÊNCIA	% REALIZAÇÃO SOBRE META NO ANO		
<b>Total Ponderado</b>	<b>0,76%</b>	<b>0,79%</b>	<b>12,61%</b>	<b>10,32%</b>	<b>122,25%</b>	<b>12,61%</b>	<b>10,32%</b>	<b>122,25%</b>	-	<b>1.965.547</b>
Energisa - CD - Perfil Conservador	0,91%	0,76%	11,91%	11,91%	121,74%	11,91%	9,78%	121,74%	IPCA + 5,29%	277.716
Energisa - CD - Perfil Moderado	0,72%	0,86%	13,57%	13,57%	123,21%	13,57%	11,01%	123,21%	IPCA + 6,47%	1.017.970
Sergipe - CD	0,97%	0,66%	11,45%	11,45%	134,53%	11,45%	8,51%	134,53%	IPCA + 4,07%	7.578
Funasa - CD	0,96%	0,66%	9,75%	9,75%	115,86%	9,75%	8,41%	115,86%	IPCA + 3,98%	549
Sudeste - CV	0,77%	0,79%	12,90%	12,90%	126,72%	12,90%	10,18%	126,72%	IPCA + 5,67%	209.665
Plano II - CV	0,87%	0,59%	11,58%	11,58%	133,60%	11,58%	8,67%	133,60%	INPC + 4,59%	38.441
Cemat OP - CV	0,77%	0,65%	10,78%	10,78%	113,85%	10,78%	9,47%	113,85%	INPC + 5,36%	33.747
Elétricas OP - CV	0,48%	0,61%	11,21%	11,21%	124,45%	11,21%	9,01%	124,45%	INPC + 4,07%	14.578
Funasa - BD	0,63%	0,63%	10,39%	10,39%	112,71%	10,39%	9,22%	112,71%	INPC + 5,12%	132.281
Sergipe Saldado - BD	0,69%	0,72%	9,25%	9,25%	105,88%	9,25%	8,74%	105,88%	IPC + 4,86%	63.279
Plano I - BD	0,90%	0,58%	11,77%	11,77%	137,63%	11,77%	8,55%	137,63%	INPC + 4,48%	47.571
Funasa Saldado - BD	0,80%	0,61%	10,44%	10,44%	116,95%	10,44%	8,93%	116,95%	INPC + 4,84%	53.993
Elétricas BDI - BD	0,86%	0,58%	11,18%	11,18%	129,12%	11,18%	8,66%	129,12%	INPC + 4,58%	24.123
Risco - BD	0,40%	0,65%	11,99%	11,99%	126,27%	11,99%	9,50%	126,27%	INPC + 5,39%	22.229
Cemat BDI - BD	0,69%	0,51%	9,04%	9,04%	117,75%	9,04%	7,68%	117,75%	INPC + 3,64%	4.247
PGA	1,21%	1,22%	13,94%	13,94%	97,32%	13,94%	14,33%	97,28%	CDI	17.580



# Equilíbrio Técnico



## Equilíbrio Técnico

O superávit/déficit de cada plano Previdencial está apresentado no quadro a seguir, os valores estão posicionados em 31 de dezembro de 2025 e de 2024:

Planos de Benefícios	Superávit (Deficit) Acumulado 2025	Superávit (Deficit) Acumulado 2024
ELÉTRICAS BD	1.180	(1.521)
ELÉTRICAS OP	702	(1.352)
CEMAT BD	(72)	(219)
CEMAT OP	1.085	(1.949)
PLANO DE RISCO	344	(835)
ENERGISA SUDESTE	278	293
FUNASA BD	(734)	(4.855)
FUNASA SALDADO	5.390	3.339
PLANO I	7.232	4.248
PLANO II	1.467	(2.033)
SERGIME SALDADO	(6.773)	(5.300)
<b>TOTAL</b>	<b>10.099</b>	<b>(10.184)</b>
ENERGISA SUDESTE	282	477
PLANO I	451	0
<b>RESERVA ESPECIAL PARA REVISÃO PLANO</b>	<b>733</b>	<b>477</b>
<b>CONSOLIDADO</b>	<b>10.832</b>	<b>(9.707)</b>

Ao longo de 2025, observou-se um ambiente econômico mais favorável, caracterizado por maior estabilidade inflacionária e valorização dos títulos públicos federais indexados à inflação. Nesse contexto, houve melhora nos superávits acumulados dos planos administrados, conforme demonstrado no quadro acima.

Esse desempenho demonstra como a combinação entre melhor precificação dos títulos públicos, avaliação atuarial mais estável e rentabilidade superior ao projetado fortaleceu a saúde financeira dos planos.

As taxas de juros utilizadas nas avaliações atuariais também apresentaram elevação entre 2024 e 2025 (Quadro 18), contribuindo para a redução do valor presente das obrigações futuras.

#### a) Superávit Técnico Acumulado

O Superávit Técnico acumulado é composto pelo valor da Reserva de Contingência, constituída pelo excedente patrimonial em relação aos compromissos

totais, até o limite de 25% do valor das reservas matemáticas, ou até o limite calculado de acordo Art. 15 Resolução CNPC nº 30 de outubro de 2018.

Em 2023 ocorreu a migração de cinco planos de benefícios, onde uma parte dos participantes e assistidos migrou voluntariamente para o plano Energisa CD, na mesma proporção o superávit técnico acumulado foi transferido para o plano Energisa CD.

#### Plano Sudeste

O Patrimônio de cobertura do Plano Sudeste, no valor de R\$ 214.794, faz frente as Reservas Matemáticas de R\$ 209.105, gerando um superávit de R\$ 560, aproximadamente 0,3% das Reservas Matemáticas.

A tabela a seguir apresenta a apuração do equilíbrio técnico posicionado em 31 de dezembro de 2025 e de 2024:

Descrição	2025	2024
Apuração do Equilíbrio Técnico	565	781
<b>a) Superávit Técnico Acumulado</b>	560	771
<b>b) Ajuste de Precificação</b>	5	10

O Plano Sudeste apresentou resultados superavitários históricos da Parte A, sendo transferido para o Fundo Previdenciário o superávit observado no exercício de 2025 e atualizado pela EnergisaPrev.

tabela a seguir apresenta a Composição da Reserva Especial posicionada em 31 de dezembro de 2025:

Premissas	Valores
Reservas Matemáticas (R\$ Mil) • Parcela BD	1.720
Duração (anos)	6,18
Superávit Apurado (R\$ mil)	560
Ajuste de Precificação (R\$ mil)	5
Limite de Contingência	278
Relação do limite	16,18%
Reserva Especial	282

Conforme Resolução CNPC nº 30/2018, após o decurso de três exercícios com constituição de Reserva Especial haverá obrigatoriedade da revisão do plano de benefícios, devendo ser integralmente destinada até o final do exercício subsequente.

Desta forma, como no encerramento do exercício de 2025 foi apurado o valor de R\$ 759 de Reserva Especial, a diferença para o valor que deverá ser destinado é de 282, representando o primeiro ano de superávit acima da Reserva de Contingência.

#### Plano Funasa Saldado

O Patrimônio de cobertura do Plano Funasa Saldado, no valor de R\$ 53.993, faz frente as Reservas Matemáticas de R\$ 48.603, gerando um superávit de R\$ 5.390, aproximadamente 11,1% das Reservas Matemáticas.

A tabela a seguir apresenta a apuração do equilíbrio técnico ajustado considerando os ajustes de precificação, os valores estão posicionados em 31 de dezembro de 2025 e de 2024:

Descrição	2025	2024
Apuração do Equilíbrio Técnico	10.202	8.939
<b>a) Superávit Técnico Acumulado</b>	5.390	3.339
<b>b) Ajuste de Precificação</b>	4.810	5.600

O superávit técnico de R\$ 5.390, foi inferior ao estabelecido na CNPC nº 30 de outubro de 2018, está dentro do limite da reserva de Contingência do Plano, motivo pelo qual não existe reserva especial, e nem implica na destinação do superávit, conforme Parecer Atuarial emitido pelo Conde Consultoria Atuarial Ltda.

### Plano I

O Patrimônio de cobertura do Plano de Benefícios I, no valor de R\$ 45.571, faz frente as Reservas Matemáticas de R\$ 39.889, gerando um superávit de R\$ 7.682, aproximadamente 19% das Reservas Matemáticas.

A tabela a seguir apresenta a apuração do equilíbrio técnico ajustado considerando os ajustes de precificação, os valores estão posicionados em 31 de dezembro de 2025 e de 2024:

Descrição	2025	2024
Apuração do Equilíbrio Técnico	8.517	4.330
<b>a) Superávit Técnico Acumulado</b>	7.682	4.248
<b>b) Ajuste de Precificação</b>	835	82

O valor do Superavit de R\$ 7.682 encontra-se abaixo do limite estabelecido na CNPC nº 30 de outubro de 2018, está dentro do limite da reserva de Contingência do Plano, motivo pelo qual não existe reserva especial e nem enseja possibilidade de destinação do superávit, conforme Parecer Atuarial emitido pelo Conde Consultoria Atuarial Ltda.

### Plano ELÉTRICAS BD

O Patrimônio de cobertura do Plano Elétricas BD, no valor de R\$ 24.123, faz frente as Reservas Matemáticas de R\$ 22.943, gerando um superávit de R\$ 1.180, aproximadamente 5% das Reservas Matemáticas.

A tabela a seguir apresenta a apuração do equilíbrio técnico ajustado considerando os ajustes de precificação, os valores estão posicionados em 31 de dezembro de 2025 e de 2024:

Descrição	2025	2024
Apuração do Equilíbrio Técnico	2.349	(861)
<b>a) Superávit Técnico Acumulado</b>	1.180	•
<b>b) Déficit Técnico Acumulado</b>	•	(1.520)
<b>c) Ajuste de Precificação</b>	1.169	659

O valor do Superavit de R\$ 1.180 encontra-se abaixo do limite estabelecido na CNPC nº 30 de outubro de 2018, está dentro do limite da reserva de Contingência do Plano, motivo pelo qual não existe reserva especial e nem enseja possibilidade de destinação do superávit, conforme Parecer Atuarial emitido pelo Conde Consultoria Atuarial Ltda.

### Plano ELÉTRICAS OP

O Patrimônio de cobertura do Plano Elétricas OP, no valor de R\$ 14.635, faz frente as Reservas Matemáticas de R\$ 13.875, gerando um superávit de R\$ 702, aproximadamente 5% das Reservas Matemáticas.

A tabela a seguir apresenta a apuração do equilíbrio técnico ajustado considerando os ajustes de precificação, os valores estão posicionados em 31 de dezembro de 2025 e de 2024:

Descrição	2025	2024
Apuração do Equilíbrio Técnico ajustado	702	(1.352)
<b>a) Superávit Técnico Acumulado</b>	702	•
<b>b) Déficit Técnico Acumulado</b>	•	(1.352)
<b>c) Ajuste de Precificação</b>	•	•

O valor do Superavit de R\$ 702 encontra-se abaixo do limite estabelecido na CNPC nº 30 de outubro de 2018, portanto, está dentro do limite da reserva de Contingência do Plano, motivo pelo qual não existe reserva especial e nem enseja possibilidade de destinação do superávit, conforme Parecer Atuarial emitido pelo Conde Consultoria Atuarial Ltda.

### Plano CEMAT OP

O Patrimônio de cobertura do Plano Cemat OP, no valor de R\$ 33.747, faz frente as Reservas Matemáticas de R\$ 32.662, gerando um superávit de R\$ 1.085, aproximadamente 3% das Reservas Matemáticas.

A tabela a seguir apresenta a apuração do equilíbrio técnico ajustado considerando os ajustes de precificação, os valores estão posicionados em 31 de dezembro de 2025 e de 2024:

Descrição	2025	2024
Apuração do Equilíbrio Técnico	1.414	(766)
<b>a) Superávit Técnico Acumulado</b>	1.085	•
<b>b) Déficit Técnico Acumulado</b>	•	(1.949)
<b>c) Ajuste de Precificação</b>	329	1.183

O valor do Superavit de R\$ 1.085 encontra-se abaixo do limite estabelecido na CNPC nº 30 de outubro de 2018, portanto, está dentro do limite da reserva de Contingência do Plano, motivo pelo qual não existe reserva especial e nem enseja possibilidade de destinação do superávit, conforme Parecer Atuarial emitido pelo Conde Consultoria Atuarial Ltda.

### Plano RISCO

O Patrimônio de cobertura do Plano Risco, no valor de R\$ 22.229, faz frente as Reservas Matemáticas de R\$ 21.885, gerando um superávit de R\$ 344, aproximadamente 2% das Reservas Matemáticas.

A tabela a seguir apresenta a apuração do equilíbrio técnico ajustado considerando os ajustes de precificação, os valores estão posicionados em 31 de dezembro de 2025 e de 2024:

Descrição	2025	2024
Apuração do Equilíbrio Técnico ajustado	369	(835)
<b>a) Superávit Técnico Acumulado</b>	344	•
<b>b) Déficit Técnico Acumulado</b>	•	(835)
<b>c) Ajuste de Precificação</b>	25	•

O valor do Superavit de R\$ 344 encontra-se abaixo do limite estabelecido na CNPC nº 30 de outubro de 2018, portanto, está dentro do limite da reserva de Contingência do Plano, motivo pelo qual não existe reserva especial e nem enseja possibilidade de destinação do superávit, conforme Parecer Atuarial emitido pelo Conde Consultoria Atuarial Ltda.

### Plano II

O Patrimônio de cobertura do Plano II, no valor de R\$ 40.015, faz frente as Reservas Matemáticas de R\$ 36.727, gerando um superávit de R\$ 1.467, aproximadamente 4% das Reservas Matemáticas.

A tabela a seguir apresenta a apuração do equilíbrio técnico ajustado considerando os ajustes de precificação, os valores estão posicionados em 31 de dezembro de 2025 e de 2024:

Descrição	2025	2024
Apuração do Equilíbrio Técnico	1.894	(1.888)
<b>a) Superávit Técnico Acumulado</b>	1.467	•
<b>b) Déficit Técnico Acumulado</b>	•	(2.033)
<b>c) Ajuste de Precificação</b>	427	145

O valor do Superavit de R\$ 1.467 encontra-se abaixo do limite estabelecido na CNPC nº 30 de outubro de 2018, portanto, está dentro do limite da reserva de Contingência do Plano, motivo pelo qual não existe reserva especial e nem enseja possibilidade de destinação do superávit, conforme Parecer Atuarial emitido pelo Conde Consultoria Atuarial Ltda.

### Déficit Técnico Acumulado

O Déficit atuarial corresponde à insuficiência de recursos para cobertura de compromissos dos Planos de Benefícios. Os Déficits apresentados nos planos Elétricas BD, Cemat BD, Plano de Risco, Sergipe Saldado, Plano Funasa BD, Plano Risco e Sergipe Saldado são de natureza estrutural como também conjuntural.

A CNPC nº 30 de outubro de 2018, introduziu a possibilidade de a Entidade utilizar o valor do ajuste de precificação, positivo ou negativo, para fins de equacionamento de déficit.

### Plano CEMAT BD

O Patrimônio de cobertura do Plano Cemat BD em 31 de dezembro de 2025 foi de R\$ 4.247, para frente as Reservas Matemáticas de R\$ 4.319, gerando um déficit de R\$ 72, aproximadamente 2% das Reservas Matemáticas posicionadas em dezembro/2025.

A tabela a seguir apresenta a apuração do equilíbrio técnico ajustado considerando os ajustes de precificação, os valores estão posicionados em 31 de dezembro de 2025 e de 2024:

Descrição	2025	2024
Apuração do Equilíbrio Técnico ajustado	138	182
<b>a) Superávit Técnico Acumulado</b>	(72)	(219)
<b>b) Ajuste de Precificação</b>	201	401

A Conde Consultoria Atuarial aplicou a CNPC nº 30 de outubro de 2018, para identificar o equacionamento do déficit do exercício de 2025 e este não ultrapassou o limite previsto na citada resolução, que para este plano foi de R\$ 222, assim não existe a obrigatoriedade do seu equacionamento neste estágio ficando a cargo da Entidade a decisão do plano de equacionamento.

Alternativamente, a legislação permite o equacionamento do déficit de forma integral, e para caso de planos em extinção, o prazo para o equacionamento poderá ser estendido de forma vitalícia, ficando a cargo da Entidade a decisão do plano de equacionamento.

### Plano Funasa BD

O Patrimônio de cobertura do Plano Funasa BD em 31 de dezembro 2025 foi de R\$ 132.281, para fazer frente as Reservas Matemáticas de R\$ 133.015, gerando um déficit de R\$ 734, aproximadamente 0,6% das Reservas Matemáticas posicionadas em dezembro/2025.

A tabela a seguir apresenta a apuração do equilíbrio técnico ajustado considerando os ajustes de precificação, os valores estão posicionados em 31 de dezembro de 2025 e de 2024:

Descrição	2025	2024
Apuração do Equilíbrio Técnico ajustado	(27)	(3.295)
<b>a) Superávit Técnico Acumulado</b>	(734)	(4.855)
<b>b) Ajuste de Precificação</b>	707	1.560

A Conde Consultoria Atuarial aplicou a Resolução CNPC nº 30 de outubro de 2018, para identificar o equacionamento do déficit de dezembro de 2025, considerando o equilíbrio técnico ajustado, conforme o quadro demonstrado, o valor do déficit não ultrapassou o limite, que para este plano foi de R\$ 3.083, e dessa forma não há obrigatoriedade do seu equacionamento nesse estágio.

### Plano Sergipe Saldado

O Patrimônio de Cobertura do Plano de Benefícios Sergipe Saldado, em 31/12/2025, foi apurado em

R\$ 63.279 para fazer frente as Reservas Matemáticas que totalizaram R\$ 70.052, resultando em um déficit de R\$ 6.773 no Plano, que representa 10% das reservas matemáticas. Em consonância com a legislação foi aplicado o ajuste de precificação de R\$ 3.178, correspondente à diferença entre o valor dos títulos públicos federais atrelados ao índice de preços, classificados na categoria títulos mantidos até o vencimento.

A tabela a seguir apresenta a apuração do equilíbrio técnico ajustado considerando os ajustes de precificação, os valores estão posicionados em 31 de dezembro de 202 e de 2024:

Descrição	2025	2024
Apuração do Equilíbrio Técnico ajustado	(3.595)	(2.369)
<b>a) Superávit Técnico Acumulado</b>	(6.773)	(5.300)
<b>b) Ajuste de Precificação</b>	3.178	2.931

A Conde Consultoria Atuarial aplicou a CNPC nº 30 de outubro de 2018, para identificar o equacionamento do déficit do exercício de 2025 e este não ultrapassou o limite previsto na citada resolução, que para este plano foi de R\$ 4.263, assim não existe a obrigatoriedade do seu equacionamento neste estágio.

Alternativamente, a legislação permite o equacionamento do déficit de forma integral, e para caso de planos em extinção, o prazo para o equacionamento poderá ser estendido de forma vitalícia, ficando a cargo da Entidade a decisão do plano de equacionamento.



# Patrocinadores



Mensagem da  
Diretoria Executiva

Estrutura  
Organizacional

Fatos  
Relevantes

Perfil dos  
Participantes

Contribuições  
e Benefícios

Gestão  
Administrativa

Investimentos  
e Rentabilidade

Equilíbrio  
Técnico

**Patrocinadores**

## Patrocinadoras

ENERGISA MATO GROSSO DISTRIBUIDORA DE ENERGIA S/A	Energisa CD, Cemat BD, Cemat OP, Plano Risco e Energisa Sudeste
ENERGISA TOCANTINS DISTRIBUIDORA DE ENERGIA S/A	Energisa CD, Elétricas OP, Plano Risco e Energisa Sudeste
ENERGISA SUL SUDESTE DISTRIBUIDORA DE ENERGIA S/A	Energisa CD, Elétricas BDI, Elétricas OP, Plano Risco e Energisa Sudeste
ENERGISA MATO GROSSO DO SUL DISTRIBUIDORA DE ENERGIA S/A	Energisa CD, Elétricas OP, Plano Risco, Plano I, Plano II e Energisa Sudeste
ENERGISA MINAS RIO - DISTRIBUIÇÃO DE ENERGIA S/A	Energisa CD e Energisa Sudeste
ENERGISA MINAS RIO - DISTRIBUIÇÃO DE ENERGIA S/A	Energisa CD, Energisa Sudeste e Energisa Rondônia
ENERGISA ACRE DISTRIBUIDORA DE ENERGISA S/A	Energisa CD, Energisa Sudeste e Energisa Acre
ENERGISA ACRE DISTRIBUIDORA DE ENERGISA S/A	Energisa CD, Energisa Sudeste e Energisa Acre
TOCANTINS ENERGÉTICA S/A	Elétricas OP e Plano Risco
ENERGISA SERGIPE DISTRIBUIDORA DE ENERGIA S/A	Energisa CD, Energisa Sudeste, Sergipe CD e Sergipe Saldado
ENERGISA PARAÍBA DISTRIBUIDORA DE ENERGIA S/A	Energisa CD, Energisa Sudeste, Funasa PO, Funasa Saldado e Funasa PCD
ENERGISA TOCANTINS TRANSMISSORA DE ENERGIA S/A	Energisa CD, Energisa Sudeste, Funasa PO, Funasa Saldado e Funasa PCD
ENERGISA GOIAS TRANSMISSORA DE ENERGIA S/A	Energisa CD, Energisa Sudeste, Funasa PO, Funasa Saldado e Funasa PCD
ENERGISA PARA TRANSMISSORA DE ENERGIA S/A	Energisa CD, Energisa Sudeste, Funasa PO, Funasa Saldado e Funasa PCD
GEMINI ENERGY S.A.	Energisa CD, Energisa Sudeste, Funasa PO, Funasa Saldado e Funasa PCD
ENERGISA AMAZONAS TRANSMISSORA DE ENERGIA S/A	Energisa CD
ENERGISA S/A	Energisa CD e Energisa Sudeste
ENERGISA SOLUÇÕES S/A	Energisa CD e Energisa Sudeste
ENERGISA PLANEJAMENTO E CORRETAGEM DE SEGUROS LTDA	Energisa CD e Energisa Sudeste
ALSOL ENERGIAS RENOVÁVEIS S/A	Energisa CD
MULTI ENERGISA SERVIÇOS S/A	Energisa CD
ENERGISA SERVIÇOS AÉREOS DE AEROINSPEÇÃO S/A	Energisa CD e Energisa Sudeste



Acesse o **Relatório Anual 2025** completo:



[energisaprev.com.br/relatorioanual2025/](https://energisaprev.com.br/relatorioanual2025/)